

VÝROČNÍ ZPRÁVA VÍTKOVICE, a.s. ZA ROK 2019

OBSAH

PŘEDSTAVENSTVO VÍTKOVICE, a.s.	3
DOZORČÍ RADA VÍTKOVICE, a.s.	3
ZPRÁVA PŘEDSTAVENSTVA O PODNIKATELSKÉ ČINNOSTI SPOLEČNOSTI A STAVU MAJETKU SPOLEČNOSTI	4
ZPRÁVA DOZORČÍ RADY O VÝSLEDČÍCH KONTROLNÍ ČINNOSTI	6
ORGANIZAČNÍ STRUKTURA K 31. 12. 2019	7
ORGANIZAČNÍ SLOŽKA V ZAHRANIČÍ K 31. 12. 2019	7
OBCHODNÍ ČINNOSTI VÍTKOVICE, a.s.	8
VÝZNAMNÉ EKONOMICKÉ SKUTEČNOSTI ROKU 2019	14
PERSONÁLNÍ VÝVOJ	15
STRATEGIE ROZVOJE SPOLEČNOSTI A CÍLE PRO ROK 2019	16
STRATEGICKÉ CÍLE PRO ROK 2020.....	17
OCHRANA ŽIVOTNÍHO PROSTŘEDÍ	18
AKTIVITY V OBLASTI VÝZKUMU A VÝVOJE.....	18
INFORMACE O NABYTÍ VLASTNÍCH AKCIÍ.....	18
NÁSLEDNÉ UDÁLOSTI	19
ZPRÁVA O VZTAŽÍCH MEZI PROPOJENÝMI OSOBAMI	
ZPRÁVA NEZÁVISLÉHO AUDITORA	
ROZVAHA	
VÝKAZ ZISKU A ZTRÁTY	
PŘEHLED O PENĚŽNÍCH TOCÍCH	
PŘEHLED O ZMĚNÁCH VLASTNÍHO KAPITÁLU	
PŘÍLOHA ÚČETNÍ ZÁVĚRKY	

PŘEDSTAVENSTVO VÍTKOVICE, a. s.

PŘEDSTAVENSTVO SPOLEČNOSTI VÍTKOVICE, a.s. k 31. 12. 2019

Předseda: Mgr. Rodan Broskevič
Místopředseda: Mgr. Pavel Štefánek
Člen: Ing. Petr Brož

ZMĚNY VE SLOŽENÍ PŘEDSTAVENSTVA V OBDOBÍ OD 1. 1. 2019 DO 31. 12. 2019

Ing. Michaela Žvaková
Ing. Petr Brož

členka představenstva do 15. 11. 2019
člen představenstva od 16. 11. 2019

DOZORČÍ RADA VÍTKOVICE, a. s.

DOZORČÍ RADA SPOLEČNOSTI VÍTKOVICE, a.s. k 31. 12. 2019

Předseda: Ing. Jan Světlík
Místopředseda: JUDr. Josef Babka
Členové: Ing. Milan Juřík

ZMĚNY VE SLOŽENÍ DOZORČÍ RADY V OBDOBÍ OD 1. 1. 2019 DO 31. 12. 2019

JUDr. Josef Babka
JUDr. Josef Babka

člen dozorčí rady do 19. 6. 2019
člen dozorčí rady od 28. 6. 2019

ZPRÁVA PŘEDSTAVENSTVA O PODNIKATELSKÉ ČINNOSTI SPOLEČNOSTI A STAVU MAJETKU SPOLEČNOSTI

Vážení akcionáři,

Na svých zasedáních představenstvo společnosti a projednávalo zejména:

- řádnou účetní závěrku za účetní období roku 2018 a návrh představenstva společnosti na vypořádání hospodářského výsledku dosaženého za účetní období roku 2018
- zprávu auditora o ověření řádné účetní závěrky společnosti za účetní rok 2018
- zprávu dozorčí rady předkládané valné hromadě konané dne 28.6.2019
- Informace o přípravě fúze společnosti a společností VÍTKOVICE HOLDING a.s. a VTK Securities s.r.o.
- Projekt fúze společnosti a znaleckou zprávu o fúzi
- zprávy o hospodářských výsledcích společnosti za jednotlivé účetní období roku 2019
- zprávu o průběhu důležitých obchodních sporů společnosti
- odvolání a volbu členů představenstva
- smlouvy o výkonu funkce pro členy představenstva
- informace o jednání s bankami
- informace o vývoji insolvenčních řízení vedených na majetky dceřiných společností

V roce 2019 představenstvo pokračovalo v jednáních s financujícími subjekty, jak z bankovního, tak nebankovního sektoru za účelem dosažení stability společnosti a jejich dceřiných společností. Informace byly předkládány dozorčí radě společnosti.

V rámci jednání s věřiteli společnosti se představenstvu podařilo uzavřít řadu dohod o postupném splácení závazků společnosti. V důsledku plnění těchto dohod pak společnost uspořila nemalé finanční prostředky na příslušenství jednotlivých závazků. Zároveň dohody o postupné splácení uzavírané s největšími věřiteli společnosti umožnily stabilizaci společnosti.

Ve snaze o dosažení stability a zároveň o zachování nejvyšší možné hodnoty finančních investic společnosti, jednalo představenstvo o možnostech refinancování s novými bankovními subjekty. Výsledkem těchto jednání pak bylo získání úvěru, který umožnil společnosti uhradit jistiny závazků vůči bankovním věřitelům. Díky tomu došlo ke posílení stability společnosti, když závazky společnosti byly rozloženy do delšího časového období a zamezilo se tak dalšímu nekontrolovatelnému nárůstu příslušenství jednotlivých závazků společnosti.

Představenstvo společnosti v roce 2019 sledovalo vývoj u insolvenčních řízení vedených na majetek dceřiných společností, a to zejména společnosti VÍTKOVICE HEAVY MACHINERY a.s. U této společnosti došlo v roce 2019 k ukončení reorganizačního řízení. V důsledku plnění reorganizačního plánu zanikly původní akcie vlastněné společností a emitování nových akcií.

Společnost v daném období pokračovala v rozvoji své podnikatelské aktivity zejména v oblasti facility managementu a pronájmu nemovitostí. Zároveň se představenstvo společnosti pokračovalo ve snižování a optimalizaci nákladů společnosti. V roce 2019 pokračovaly sanační práce na pozemcích bývalé aglomerace. Náklady na sanaci tohoto území pak dle ekologické smlouvy nese stát. Po ukončení sanačních prací zůstane společnosti zhodnocená nemovitost pro další využití.

V roce 2019 došlo k odprodeji části akcií ve společnosti VÍTKOVICE HAMMERING a.s. strategickému investorovi, který zajistil další podporu provozního financování společnosti. Další společnosti skupiny pak pokračovaly ve svém rozvoji.

Informace o stavu majetku vyplývají z dalších částí této výroční zprávy.

V Ostravě dne 22 -05- 2020



Mgr. Rodan Broskevič
předseda představenstva
VÍTKOVICE, a.s.

ZPRÁVA O ČINNOSTI DOZORČÍ RADY SPOLEČNOSTI VÍTKOVICE, a.s. za rok 2019

Dozorčí rada společnosti VÍTKOVICE, a.s. plnila v roce 2019 své úkoly tříčlenném složení Ing. Jan Světlík, JUDr. Josef Babka a Ing. Milan Juřík.

Na svých zasedáních dozorčí rada společnosti přezkoumávala a dohlížela na výkon působnosti představenstva a na uskutečňování podnikatelské činnosti společnosti a projednávala zejména:

- řádnou účetní závěrku za účetní období roku 2018 a návrh představenstva společnosti na vypořádání hospodářského výsledku dosaženého za účetní období roku 2018
- zprávu auditora o ověření řádné účetní závěrky společnosti za účetní rok 2018
- zprávu dozorčí rady předkládané valné hromadě konané dne 28.6.2019
- Informace o přípravě fúze společnosti a společností VÍTKOVICE HOLDING a.s. a VTK Securities s.r.o.
- zprávy o hospodářských výsledcích společnosti za jednotlivé účetní období roku 2019
- zprávu o průběhu důležitých obchodních sporů společnosti
- odvolání a volbu členů představenstva
- smlouvy o výkonu funkce pro členy představenstva
- informace o jednání s bankami
- informace o vývoji insolvenčních řízeních vedených na majetky dceřiných společností

V roce 2019 byly postupně dozorčí radě předkládány informace o vývoji finanční situace a hospodaření společnosti a jejich dceřiných společností včetně informací o vývoji jednání s bankami. Dozorčí rada na svých zasedáních tyto informace projednávala v rámci výkonu kontrolních povinností.

Dozorčí radě byly předkládány informace o vývoji a průběhu insolvenčních řízení na majetky dceřiných společností tak, jak tyto informace získalo představenstvo z veřejných zdrojů.

Spolupráce dozorčí rady s představenstvem společnosti byla v souladu s právními předpisy. Představenstvo předkládá dozorčí radě požadované zprávy, zejména zprávy o vývoji hospodaření společnosti a o rozhodujících zakázkách. Předseda dozorčí rady se pravidelně účastnil zasedání představenstva společnosti.

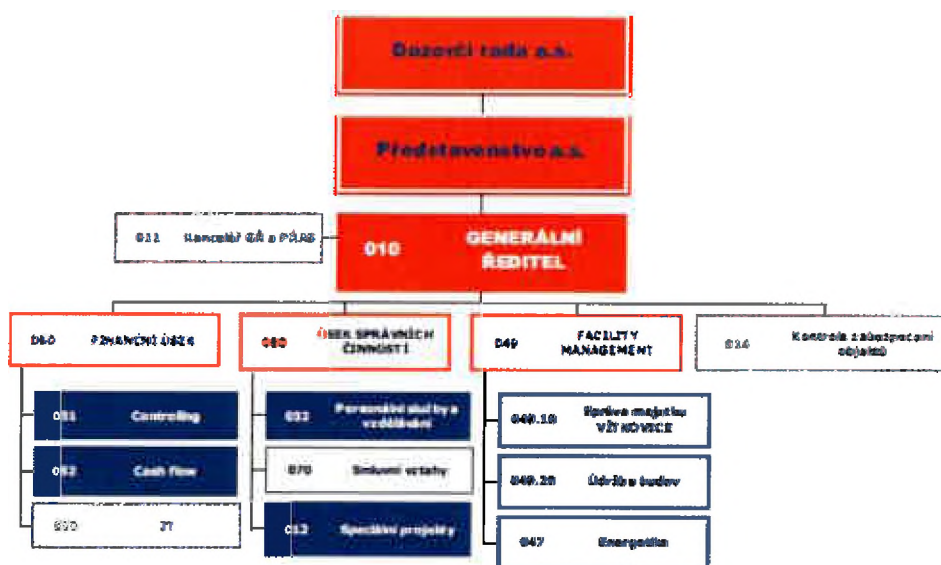
Dozorčí rada společnosti na základě písemných podkladů i vlastní kontrolní činnosti konstatuje, že podnikatelská činnost společnosti se uskutečňuje v souladu s právními předpisy, stanovami společnosti a rozhodnutím valné hromady.

Dozorčí rada společnosti VÍTKOVICE, a.s., v roce 2019 plnila své povinnosti a vykonávala svá práva v souladu s občanským zákoníkem, zákonem o obchodních korporacích, stanovami společnosti a rozhodnutím valné hromady.

V Ostravě dne2.2.05-2020..

Ing. Jan Světlík
předseda dozorčí rady
VÍTKOVICE, a.s.

ORGANIZAČNÍ STRUKTURA K 31.12.2019



ORGANIZAČNÍ SLOŽKA V ZAHRA NIČÍ K 31.12.2019

Společnost nemá k datu 31. 12. 2019 organizační složku v zahraničí.

OBCHODNÍ ČINNOSTI VÍTKOVICE, a. s.

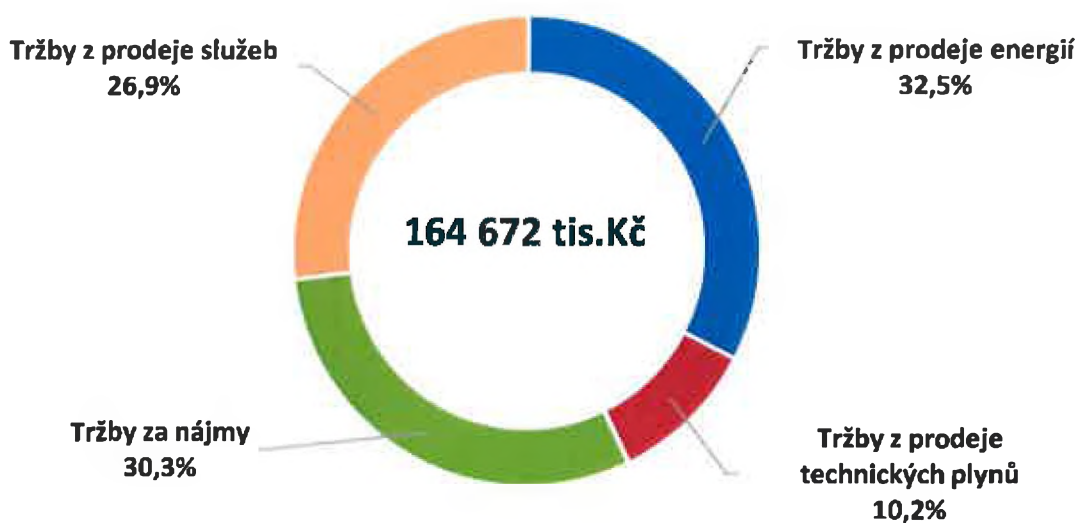
Společnost VÍTKOVICE, a.s. vykázala v roce 2019 tržby ve výši 164 678 tis. Kč, z toho tržby za prodej vlastních výrobků a služeb ve výši 164 672 tis. Kč a tržby za prodej zboží ve výši 6 tis. Kč.

Struktura tržeb:

Tržby z prodeje výrobků a služeb:	164 672 tis. Kč
z toho:	
Tržby z prodeje energií	53 559 tis. Kč
Tržby z prodeje technických plynů	16 831 tis. Kč
Tržby za nájmy	49 907 tis. Kč
Tržby z prodeje služeb	44 374 tis. Kč
Tržby za prodej zboží	6 tis. Kč

Tržby celkem	164 678 tis. Kč

Tržby z prodeje výrobků a služeb



Tržby za prodej energií tvoří nejvyšší podíl z celkového objemu tržeb. Z celkových tržeb za služby jsou významné tržby z pronájmu nemovitostí a služeb souvisejících s pronájmy a průřezové služby na základě smluv společnostem ve skupině i mimo skupinu. Společnost nadále ovládá a kontroluje obchodní podíly dceřiných společností. Spravuje majetek svých vnitřních organizačních jednotek, zajišťuje odprodej majetku nepotřebného k produkčním aktivitám.

NÁKUP A PRODEJ ENERGIÍ A TECHNICKÝCH PLYNŮ

Energetika v roce 2019

V roce 2019 začala energetika hospodařit již v režimu plně decentralizované energetiky se zaměřením na efektivní pořízení jednotlivých energetických médií pro provozované a pronajímané objekty. Pro zajištění optimálního využití nakoupených médií byl vytvořen systém operativního sledování spotřeb energetických médií na jednotlivých nákladových střediscích a vyhlášen program pro řízení spotřeb a pro dosažení úspor v porovnání s předchozím rokem.

V roce 2019 zůstala i nadále jako dodavatel elektřiny v kategorii komodita i sdružená služba pro napěťové úrovně nn a VN společnost ČEZ ESCO. Stejně tak jako v roce 2018 byl zachován způsob nákupu silové elektřiny kategorie VN formou přímého nákupu ze spotového trhu dodavatelem, a to z důvodu jistoty jeho lepší operativnosti na denním trhu. U dodávky sdružené služby byla cena silové elektřiny zafixována na dobu 12 měsíců a dodávka distribuce probíhala v souladu s tarify stanovenými cenovými rozhodnutími ERÚ.

Podobně i u zemního plynu zůstal i pro rok 2019 stejný dodavatel zemního plynu, a to společnost Innogy Energie, v kategorii velkoodběr byla komodita zemní plyn pořizována formou transových nákupů, v kategorii maloodběr byl zemní plyn pořizován formou přímého nákupu ze spotového trhu dodavatelem. Služba distribuce probíhala v souladu s tarify stanovenými cenovými rozhodnutími ERÚ.

Vlastní výroba elektřiny, nákup a prodej elektřiny, nákup a prodej zemního plynu a rozvod tepla je realizován na základě udělených licencí ve smyslu zákona 458/2000 Sb. O podmínkách podnikání a výkonu správy v energetických odvětvích – Energetický zákon.

V roce 2019 oddělení energetiky zajišťovalo už jen okrajově poskytování energetických služeb, mezi významnější aktivity patřila poradenská činnost v oblasti rozúčtování nákladů na energie pro jednotlivá střediska ve společnosti VÍTKOVICE HEAVY MACHINERY a v oblasti speciálního poradenství v oblasti elektřiny a rozvodů vysokého napětí, taktéž pro společnost VHM.

Souběžně s licencovaným obchodováním s komoditami jsou taktéž realizovány dodávky stlačeného vzduchu a dodávky provozní a pitné vody a zajišťováno odvádění odpadních vod.

VÍTKOVICE, a.s. jako vlastník zásobníků zkapalněných plynů s navazujícími bateriemi odparek a distribuční sítě technických plynů zajišťuje nákup zkapalněných plynů a následně pak prodej potrubního kyslíku, dusíku, argonu a acetylenu pro připojené zákazníky.

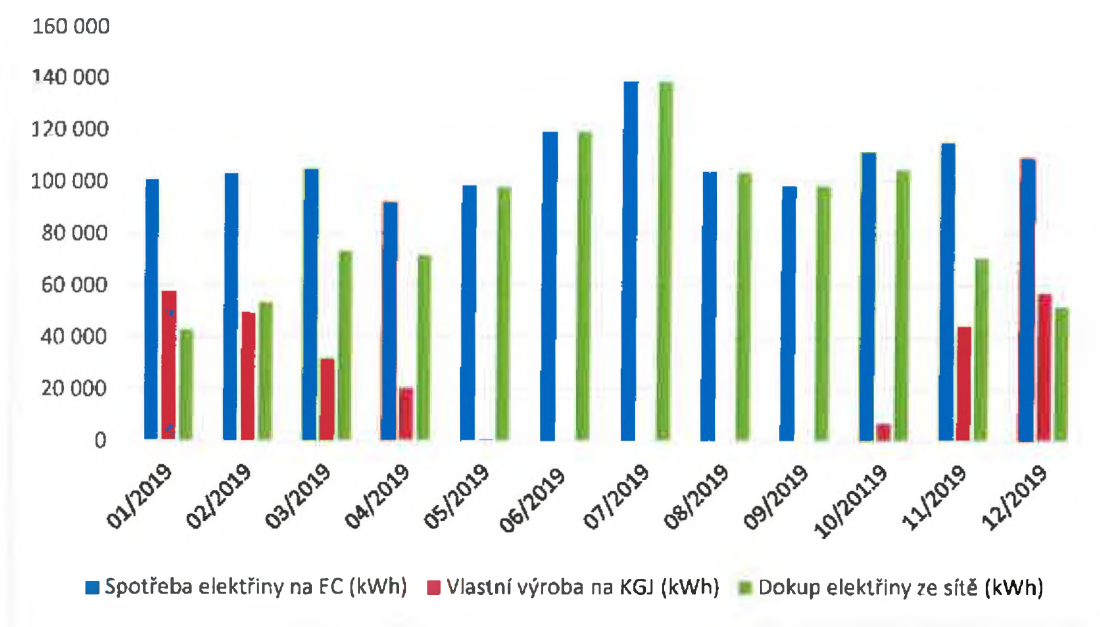
Kyslík, dusík a argon jsou stáčeny do zásobníků umístěných vedle kovárně v areálu VHM. Acetylen je nakupován ve formátu lahví ve svazcích, zařízení je umístěno v Dolních Vítkovicích.

PROVOZ ENERGOCENTRA V DOV

V roce 2019 vyrobilo Energo centrum (EC) v DOV 268 506 kWh elektrické energie, 1 299 GJ tepla a 245 GJ chladu. V porovnání s předchozím rokem bylo EC provozováno tak, aby elektřina vyrobená na kogeneračních jednotkách byla přednostně spotřebována v síti připojených nn zákazníků bez přetoků mimo tuto síť. V praxi to znamenalo, že poměrně významná část elektřiny a samozřejmě i tepla byla nakoupena od externích dodavatelů. Nadvýroba oproti spotřebě nemohla být dodávána do sítě VÍTKOVICE CYLINDERS, distributor upřednostnil konfiguraci zapojení VN části rozvodny R13/I tak, aby byla přednostně napájena z rozvodny R8/II 22 kV a do této rozvodny nebylo možné dodávat nadbytky z výroby na kogeneračních jednotkách.

	Jednotka	01/2019	02/2019	03/2019	04/2019	05/2019	06/2019	07/2019	08/2019	09/2019	10/2019	11/2019	12/2019
Spotřeba elektřiny na EC	(kWh)	100 861	103 199	104 630	91 334	98 720	119 271	130 373	108 757	93 323	111 442	115 062	108 920
Vlastní výroba na KG	(kWh)	57 841	49 690	31 566	20 307	734	0	0	0	0	6 816	44 563	57 135
Dokup elektřiny ze sítě	(kWh)	43 020	53 509	73 064	71 027	27 326	119 271	130 373	108 757	93 323	104 626	70 497	51 785

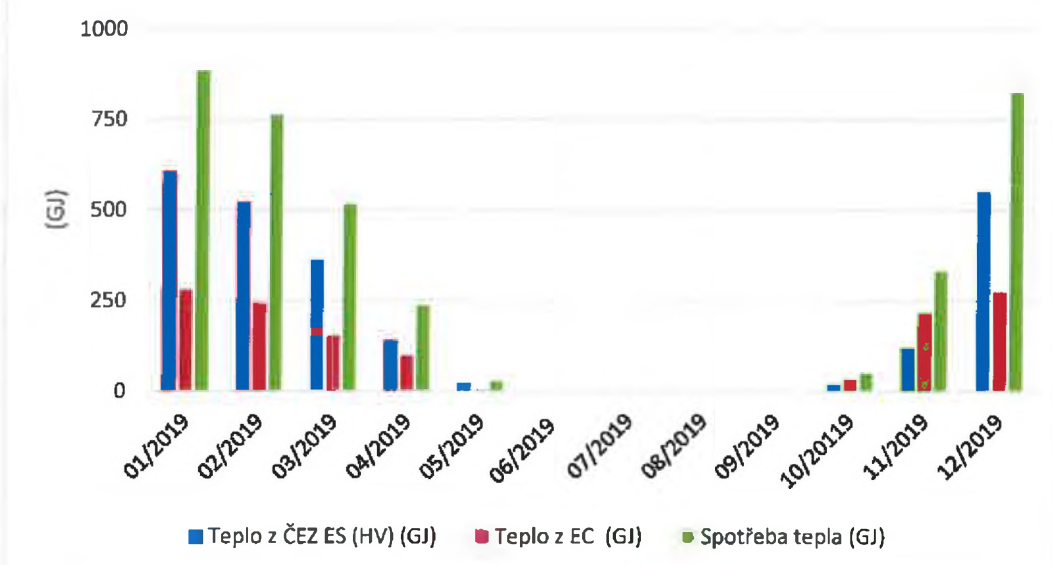
Průběh spotřeby, výroba a nákupu elektřiny



Stejná situace nastávala i u výroby tepla na kogeneračních jednotkách, výroba tepla byla v závěsu výroby elektřiny, která byla z důvodů omezení přetoků elektřiny snížena.

Jednotka	01/2019	02/2019	03/2019	04/2019	05/2019	06/2019	07/2019	08/2019	09/2019	10/2019	11/2019	12/2019
Teplo z ČEZ ES (HV) (GJ)	605	521	362	139	24	0	0	0	0	18	118	552
Teplo z EC (GJ)	280	242	154	92	4	0	0	0	0	32	214	275
Spotřeba tepla (GJ)	885	763	516	236	28	0	0	0	0	50	332	827

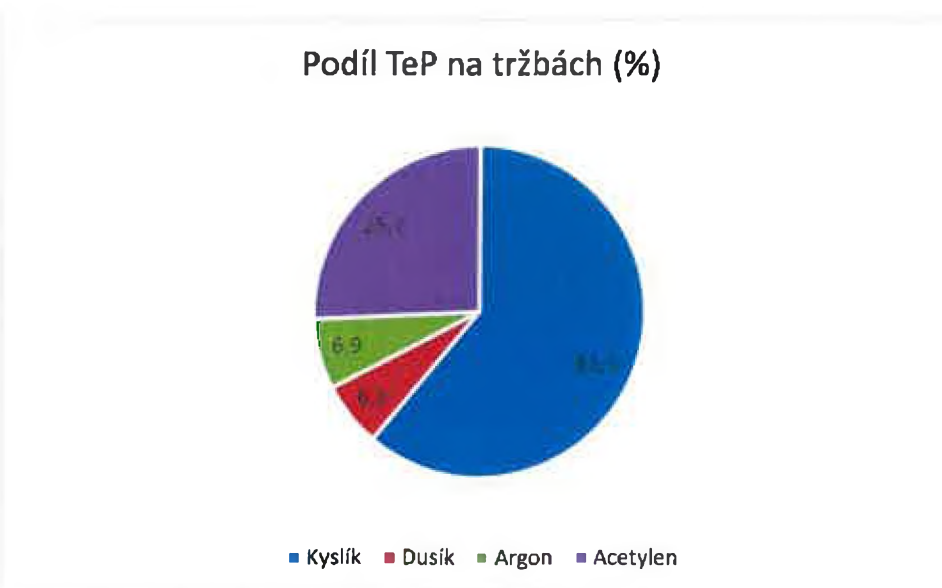
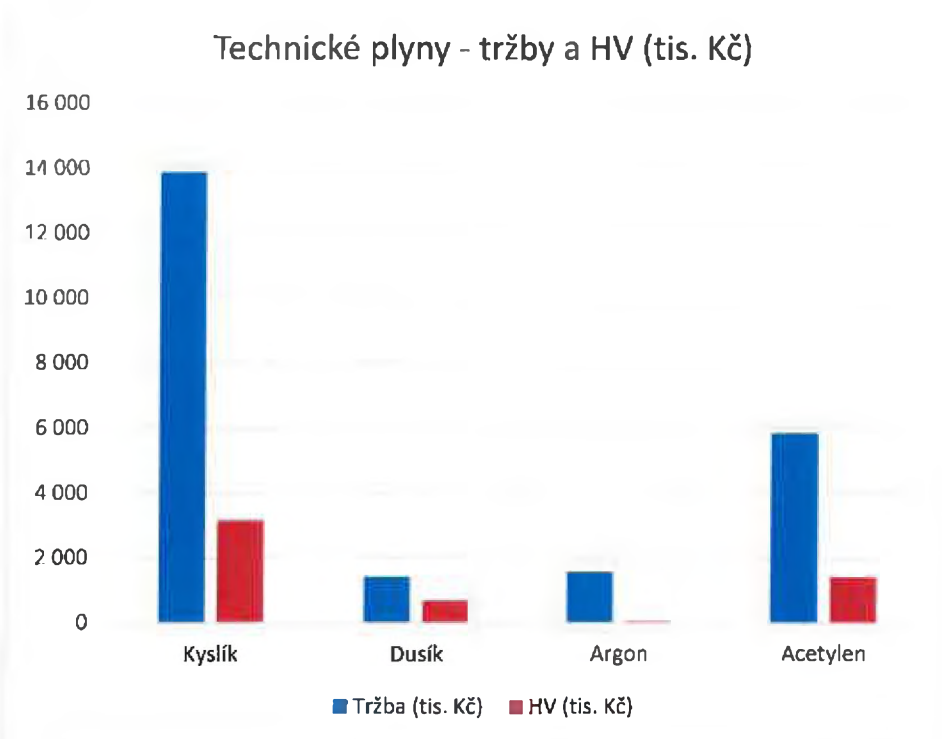
Průběh nákupu, výroby a spotřeby tepla



Ke dni 1.11.2019 bylo Energocentrum prodáno společnosti UCED, ale jeho provozování bylo zajišťováno společností VÍTKOVICE, a.s. v rámci dohody o spolupráci až do konce roku 2019.

TRŽBY A HV ZA TECHNICKÉ PLYNY

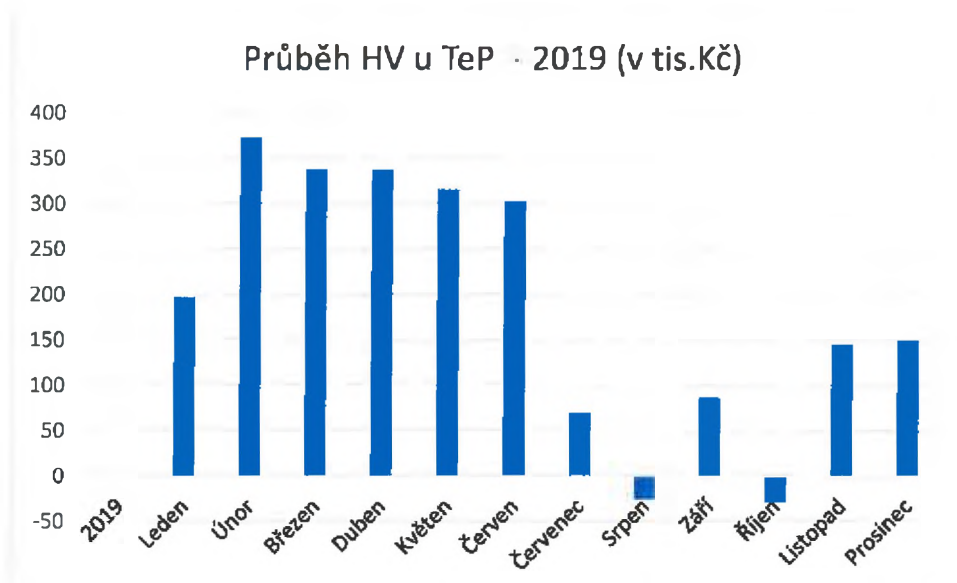
Významnou obchodní činností společnosti VÍTKOVICE je stále nákup, skladování, odpařování, provozování potrubních rozvodů a prodej technických plynů. I přesto, že postupně docházelo k utlumování odběrů i snižování počtu připojených zákazníků, tak HV z tohoto podnikání je důležitým zdrojem pro chod společnosti.



Jedním z důležitých úkolů roku 2019 bylo vyřešit neuspokojivý technický stav všech baterií odparek pro STL kyslík. Vlivem opotřebení a nárazů při mechanickém čištění docházelo k prasklinám ve svarech v místech, kde je převáděcí trubka přivařena ke svislé trubce s praporkem. Dodavatel avizoval nutnost technicky i finančně náročné demontáže každé baterie odparek a její transport do kryté haly k opravě svarů ve svislé poloze. Navíc se jednalo o svařování částečně vnitřně zoxidovaných hliníkových trubek, kdy bylo velmi obtížné najít nejen kvalifikovaného a zkušeného svářeče.

Díky pochopení vedení a zaměstnanců Svářečské školy se podařilo opravu provést na místě samém bez náročných logistických operací a bez rizika následného praskání opravených svarů při dodatečné montáži.

Výrazným dopadem do ziskovosti v oblasti prodeje technických plynů byla aktivita VHM cílená na výstavbu svých vlastních zásobníků na zkapalněné technické plyny včetně odparek, dodavatelé nabídli instalaci těchto zařízení formou pronájmu. V zájmu zachování obchodování s technickými plyny společnost VÍTKOVICE v rámci dohodnutého Last Call dorovnala tyto nabídkové ceny tak, že fixní ceny za provozování zařízení dorovnala na úroveň nabízeného nájmu. Stejně tak následně dorovnala i variabilní ceny. Nutnou daní za tento ústupek byla pak podstatně nižší ziskovost tohoto podnikání.



Strategickým úkolem pro rok 2020 je získat nové zákazníky zejména v areálu Dolních Vítkovic, u nových obchodních aktivit zajistit připojení objektů na zdroje energetických médií v rámci působnosti společnosti VÍTKOVICE, u stávajících aktivit pak zajistit transparentnost při stanovení spotřeb jednotlivých objektů či nákladových středisek a redukovat spotřeby médií. Stejně tak u strategických nájemců velkých objektů zajistit dodávky energetických médií s konkurenci schopnou cenou, ze které budou profitovat jak pronajímatel, tak i nájemce a vytvořit tak vztah, kdy nájemce nebude muset vyhledávat jiného dodavatele nebo opouštět pronajatý prostor.

REALITY A NÁJEMNÍ VZTAHY

Oblast nájmu

Tržby z pronájmu nemovitých věcí dosáhly v roce 2019 částky 49,9 mil. Kč. K poklesu tržeb oproti předcházejícímu období došlo z důvodu prodeje a likvidace části nemovitého majetku.

Oblast nákupu a prodeje nemovitostí

V roce 2019 dosáhly tržby z prodeje nemovitých věcí částky 68,5 mil. Kč. Mezi nejvýznamnější prodeje patří prodej nemovitostí: Energocentrum, Zdravotnické středisko, Stolařská dílna, Budova kovárny, Hala gumárny, část parcel v Dolní oblasti.

VÝZNAMNÉ EKONOMICKÉ SKUTEČNOSTI ROKU 2019

ZÁKLADNÍ KAPITÁL

FYZICKÉ A PRÁVNICKÉ OSOBY, PODÍLEJÍCÍ SE VÍCE NEŽ 20 % NA ZÁKLADNÍM KAPITÁLU SPOLEČNOSTI

NÁZEV PRÁVNICKÉ OSOBY	VÝŠE PODÍLU (V %)	
	2019	2018
VTK SECURITIES s.r.o.	50,97	50,97
VÍTKOVICE HOLDING, a.s.	28,85	28,85

Základní kapitál společnosti k 31. 12. 2019 je rozdělen na 13 279 203 ks kmenových akcií na majitele v zaknihované podobě. Nominální hodnota činí 10 Kč na jednu akci. Akcie jsou plně převoditelné, spojené s hlasovacím právem. K datu 18. 11. 2004 byly cenné papíry vyraženy z obchodování na oficiálním trhu RM – SYSTÉM, a.s.

ZÁKLADNÍ EKONOMICKÉ UKAZATELE

	v tis. Kč	
VÍTKOVICE, a.s.	2019	2018
Hospodářský výsledek před zdaněním	162 840	-3 209 209
Vlastní kapitál	952 663	669 719
Základní kapitál	132 792	132 792

Hospodářský výsledek před zdaněním byl v roce 2019 ovlivněn mimořádnými účetními operacemi souvisejícími s ekonomickým vývojem jednotlivých dceřiných společností, či ostatních spřízněných osob. Celkový vliv do provozního výsledku hospodaření z těchto mimořádných operací byl ovlivněn zejména zúčtováním změn v oblastech jiných provozních výnosů a nákladů a v oblasti opravných položek a rezerv vytvořených na rizika spojená s poskytnutými ručeními za dluhy společností ve skupině.

V roce 2019 došlo k odprodeji podílů ve společnostech VÍTKOVICE HEAVY MACHINERY a.s., VÍTKOVICE HAMMERING a.s., Hotel VP1 a EDUN PROPERTY. V souvislosti s ukončením reorganizačních plánů a vzetím akcií z oběhu byly rozpuštěny opravné položky k finančnímu majetku u společností VÍTKOVICE HEAVY MACHINERY a.s. a VÍTKOVICE MECHANIKA a.s., u společnosti VÍTKOVICE HAMMERING a.s. byla rozpuštěna opravná položka při prodeji 50 % podílu. Celkový vliv ze zúčtování finančního majetku za rok 2019 činí -33 100 tis. Kč.

V oblasti aktiv došlo k poklesu stálých aktiv o 92 261 tis. Kč, z toho dlouhodobý hmotný a nehmotný majetek poklesl o 36 485 tis. Kč vlivem odprodeje i likvidace nepotřebného majetku a finanční majetek o 55 776 tis. Kč. Celkové pohledávky poklesly o 127 014 tis. Kč.

Nárůst vlastního kapitálu ovlivnily oceňovací rozdíl z přecenění majetku a závazků ve výši 120 104 tis. Kč a výsledek hospodaření běžného účetního období ve výši 162 840 tis. Kč. Na valné hromadě konané dne 28. 6. 2019 akcionáři společnosti schválili převod ztráty vykázané v účetní závěrce k datu 31. 12. 2018 ve výši -3 238 377 tis. Kč na účet neuhrazené ztráty minulých let.

Cizí zdroje poklesly o 590 308 tis. Kč při poklesu rezerv o 744 899 a nárůstu závazků o 154 591 tis. Kč.

PERSONÁLNÍ VÝVOJ

Personální úsek společnosti VÍTKOVICE, a.s. ve spolupráci s personálními úseky a managementy společností skupiny VÍTKOVICE zabezpečoval tvorbu a implementaci jednotných standardů pro poskytování personálních služeb ve skupině VÍTKOVICE a dále prostřednictvím vlastního Vzdělávacího centra zajišťoval realizaci vzdělávacích aktivit, především v dělnických a odborných kurzech.

Pro udržení konkurenceschopnosti probíhala ve společnosti v roce 2019 racionalizační opatření směřující ke zvyšování produktivity na všech úsecích společnosti. K 31.12.2019 pracovalo ve společnosti 51 zaměstnanců, což znamená významné snížení.

Nadále byla rozšiřovaná spolupráce s VÍTKOVICKOU STŘEDNÍ PRŮMYSLOVOU ŠKOLOU, která je základnou pro přípravu budoucích zaměstnanců v maturitních a výučních oborech.

STRATEGIE ROZVOJE SPOLEČNOSTI A CÍLE PRO ROK 2019

V roce 2019 pokračovala první fáze transformace VÍTKOVICE, a.s. v developerskou a facilitní společnost, která již dnes v menším objemu nabízí širokému podnikatelskému okolí své facilitní služby a pronájem stávajících kancelářských prostor v administrativních budovách. Soukromým osobám se pak v menším měřítku úspěšně nabízí pronájmy bytů v blízkém okolí centra městské části Ostrava Vítkovice.

V roce 2019 se managementu společnosti podařilo vybudovat nové základy pro dlouhodobé zajištění stabilního provozního financování společnosti. Zprůhlednila se majetková struktura vlastněných obchodních podílů v dceřiných společnostech, které stále tvoří skupinu firem VITKOVICE. Významným způsobem se posunula i jednání o budoucím úvěrovém financování developerských projektů, které se budou realizovat zejména ve vlastních objektech a na parcelách, které tvoří i významnou část zájmového území v rozvojových plánech společnosti a městské části Ostrava Vítkovice.

V uplynulém roce se také podařilo dosáhnout stabilizace obchodních vztahů se zákazníky v oblasti distribuce a prodeje elektrické energie. Obdobná situace nastala i u distribuce a prodeje zemního plynu a technických plynů, které jsou z důvodu vlastnictví části inženýrských sítí přirozeným a dlouhodobým businessem VÍTKOVICE, a.s. s adekvátní přidanou hodnotou a prognózou dalšího rentabilního provozování.

Stabilizovala se i vnitřní organizační struktura společnosti. S novými pravomocemi odborných ředitelů se výrazně zefektivnila operativní akceschopnost společnosti. Zvýšení efektivity práce se projevilo i v řízení správy a údržby majetku společnosti. Organizační jednotky - úsek *Facility managementu* a vznikající odbor *Přípravy realizace investic* se tak postupně stávají klíčovou součástí podnikatelských činností společnosti, a to nejen z důvodu zajištění budoucího pozitivního příspěvku na tvorbu provozního cash flow, ale také z důvodu prosazování nové strategie společnosti, především pak její mise a vize dalšího působení v Moravskoslezském kraji, u kterého se očekává jeho pozitivní dopad do dlouhodobě udržitelného a společensky odpovědného podnikání VÍTKOVICE, a.s.

Velmi dobře se v roce 2019 dařilo naplňovat plán revitalizace území poškozeného činností bývalé hutní výroby. Podle schváleného harmonogramu pokračovala intenzivní sanace území v okolí vítkovické aglomerace s realistickým výhledem dodržení termínu trvání dokončení sanace, který je garantován z uzavřené Ekologické smlouvy č. 203/98.

Společnost také dále podporovala spolek Dolní oblast Vítkovice, z.s., který provozuje Národní kulturní památku – Dolní oblast Vítkovice. V roli zřizovatele společnost podporuje i VÍTKOVICKOU STŘEDNÍ PRŮMYSLOVOU ŠKOLU.

Podpora VÍTKOVICE, a.s. k těmto subjektům byla zaměřena a stále se bude orientovat na rozvoj území Dolní oblasti Vítkovice a zajištění dostatku kvalitních mladých technicky vzdělaných zaměstnanců ve strojírenských a elektrotechnických oborech, kteří se etablují právě z řad absolventů VÍTKOVICKÉ STŘEDNÍ PRŮMYSLOVÉ ŠKOLY.

STRATEGICKÉ CÍLE PRO ROK 2020

- Započatí druhé fáze transformace společnosti v developerskou a facilitní společnost, která bude obsahovat:
 - a) Realizace rekonstrukcí administrativních budov a jejich postupnou transformaci na bytové jednotky a částečně i na komerční prostory a plochy, které budou sloužit k maloobchodnímu podnikání nebo franchisingu.
 - b) Stavebně zahájit významné developerské projekty za podpory vlastních i cizích finančních zdrojů.
 - c) Certifikace společnosti ve standardech řízení ISO 9 000 a ISO 41 000 – Facility management.
- Udržet systém efektivní správy majetku společnosti a provozování facilitních služeb.
- Dokončení sanačních a rekultivačních projektů v rámci likvidace starých ekologických zátěží na územích Ostravy Vítkovic a Ostrava Hrabůvka.
- Podpora industriálních památek Landek Park, Dolu Hlubina a vysokých pecí dřívějších Vítkovických železáren v areálu Dolní oblasti Vítkovice.

OCHRANA ŽIVOTNÍHO PROSTŘEDÍ

Společnost VÍTKOVICE, a.s. věnuje ochraně životního prostředí vysokou pozornost.

Hlavním cílem je dodržování legislativních povinností v jednotlivých oblastech životního prostředí a současně odstraňování starých ekologických zátěží na pozemcích po ukončené hutní výrobě a prvovýrobě.

Všechny odpady jsou předávány oprávněným osobám ve smyslu zákona č. 185/2001 Sb. o odpadech.

V roce 2019 pokračovala na sanované lokalitě Dolní oblasti - haldě Hrabůvka odborná údržba vysázené zeleně, která bude ukončena v roce 2022. Náklady jsou hrazeny z finanční garance Ekologické smlouvy č. 203/98 a dosud činí cca 42,04 mil. Kč včetně DPH.

V průběhu roku 2019 pokračovaly sanační práce lokalitě Dolní oblasti, části Aglomerace. Stavební práce v rámci sanace budou probíhat do června 2020 a po nich bude následovat náhradní výsadba dřevin, v rámci které bude vysázeno 3 950 kusů stromů jako náhrada za odstraněnou zeleň. Následná péče o vysázené dřeviny bude probíhat po dobu 3 let. Náklady na sanaci jsou hrazeny z finanční garance Ekologické smlouvy č. 203/98 a dosud činí cca 95,2 mil. Kč včetně DPH.

V březnu 2019 byla Ministerstvem financí uzavřena Realizační smlouva na sanaci podzemních vod v části Dolní oblasti, lokalitě Národní kulturní památky a bývalé koksochemie, se společností „Sdružení GEOTest – FCC – Koksochemie“, zastoupená společností GEOTest, a.s. Sanace byla zahájena projektovou přípravou, vlastní sanační práce pak budou zahájeny v 2. polovině roku 2020. Sanace podzemních vod bude trvat po dobu cca 7 let. Náklady na sanaci budou hrazeny z finanční garance Ekologické smlouvy č. 203/98 a dosud činí cca 1,1 mil. Kč.

V roce 2019 nebylo kontrolními orgány státní správy činnými v jednotlivých oblastech životního prostředí zjištěno žádné porušení právních předpisů v oblasti životního prostředí.

V roce 2019 nedošlo k žádné závažné havárii s dopadem na kvalitu životního prostředí.

AKTIVITY V OBLASTI VÝZKUMU A VÝVOJE

Společnost VÍTKOVICE, a.s. nevyvíjela v oblasti výzkumu a vývoje ve sledovaném období žádné aktivity.

INFORMACE O NABYTÍ VLASTNÍCH AKCIÍ

Společnost VÍTKOVICE, a.s. ve sledovaném období nenabyla vlastní akcie.

NÁSLEDNÉ UDÁLOSTI

V důsledku vnitrostátní fúze sloučením obchodní společnosti VÍTKOVICE HOLDING, a.s., jako zanikající společnosti, obchodní společnosti VTK SECURITIES s.r.o., jako zanikající společnosti a obchodní společnosti VÍTKOVICE, a.s., jako nástupnické společnosti, dle Projektu vnitrostátní fúze sloučením ze dne 18. 11. 2019, přešlo na obchodní společnost VÍTKOVICE, a.s., jako nástupnickou společnost, jmění obchodní společnosti VTK SECURITIES s.r.o., se sídlem Výstavní 81/97, Vítkovice, 703 00 Ostrava, identifikační číslo 268 75 951, jako zanikající společnosti, a jmění obchodní společnosti VÍTKOVICE HOLDING, a.s., se sídlem Výstavní 81/97, Vítkovice, 703 00 Ostrava, identifikační číslo 258 16 039, jako zanikající společnosti. Rozhodným dnem fúze je den 1. 1. 2020.

Usnesením Krajského soudu v Ostravě č.j. KSOS INS 6664/2020-A-18 ze dne 19. 3. 2020 byl zjištěn úpadek společnosti/dlužnice VÍTKOVICE HEAVY MACHINERY, a.s., IČ 25877950.

Usnesením vlády ze dne 12. 3. 2020 č. 194 byl vyhlášen nouzový stav pro území České republiky z důvodu ohrožení zdraví v souvislosti s prokázáním výskytu koronaviru (označovaný jako SARS CoV-2) na území České republiky od 14.00 hodin dne 12. 3. 2020.

**ZPRÁVA O VZTAZÍCH MEZI OVLÁDAJÍCÍ OSOBOU
A OSOBOU OVLÁDANOU**

A

**MEZI OVLÁDANOU OSOBOU
A OSOBAMI OVLÁDANÝMI STEJNOU OVLÁDAJÍCÍ OSOBOU
ZA ROK 2019**

dle §82 zákona č. 90/2012 Sb.,

ZA SPOLEČNOST

**VÍTKOVICE, a.s.
VÍTKOVICE 3020,
703 00 OSTRAVA**

(ZPRACOVATEL)

Společnost VÍTKOVICE, a.s., se sídlem Vítkovice 3020, 703 00 Ostrava, zapsaná v obchodním rejstříku Krajského soudu v Ostravě, oddíl B, vložka 302, spisová značka B 302 (dále jen zpracovatel) je součástí podnikatelského seskupení, ve kterém existují následující vztahy mezi zpracovatelem (ovládající osoba) a ovládanými osobami (dceřiné společnosti VÍTKOVICE, a.s.) a dále mezi zpracovatelem a osobami ovládanými stejnou ovládající osobou (Ing. Janem Světlíkem, nar. 17. srpna 1958, Veleslavínova 1766/13, Moravská Ostrava, 702 00 Ostrava.).

V „Tabulce č. 1“ jsou uvedeny společnosti ovládané Ing. Janem Světlíkem. Nejtěsnější vazby má zpracovatel se společnostmi, které ovládá, s tzv. dceřinými společnostmi VÍTKOVICE, a.s.

Všechny společnosti uvedené v „Tabulce č. 1“ byly přezkoumány ve vztahu ke zpracovateli z hlediska:

- struktury vztahů
- úlohy ovládané osoby v něm,
- způsobu a prostředků ovládaní,
- jednání učiněných v posledním účetním období, která byla učiněna na popud nebo v zájmu ovládající osoby nebo jí ovládaných osob, pokud se takovéto jednání týkalo majetku, který přesahuje 10% vlastního kapitálu ovládané osoby zjištěného podle poslední účetní závěrky,
- vzájemných smluv mezi osobou ovládanou a osobou ovládající nebo mezi osobami ovládanými a
- posouzení toho, zda vznikla ovládané osobě újma, a posouzení jejího vyrovnání podle § 71 a 72, zákona 90/2012 Sb.

za účetní období roku 2019, resp. k 31. 12. 2019.

V „Tabulce č. 2“ jsou uvedeny počty smluv a jejich druh s vyjmenovanými společnostmi, které patří mezi propojené osoby a dále jsou zde uvedeny sumární přehledy smluv uzavřených a platných v roce 2019 s propojenými osobami. Uvedené smlouvy byly uzavřeny na základě běžných obchodních podmínek. V rámci dodavatelско – odběratelských vztahů bylo s propojenými osobami uzavřeno k 31. 12. 2019 na straně prodeje 87 smluv, které se týkaly především dodávek elektrické energie a služeb (např. pronájmu nemovitostí, školení a služeb) a na straně nákupu bylo uzavřeno 48 smluv, přičemž největší počet byl se společností VÍTKOVICE IT SOLUTIONS a.s. na IT služby.

Činnost společnosti VÍTKOVICE, a.s. v roce 2019 stejně jako v předchozích letech spočívala především v zajišťování technickoorganizačního chodu holdingu, v řízení a kontrole dceřiných společností převážně se zaměřením na prodej a nákup služeb, energií a technických plynů, spotřebního materiálu, pronájmu a prodeji majetku nepotřebného pro produkčně podnikatelské aktivity.

Zpracovatel poskytl plnění (prodej – např. energie a služby) propojeným osobám a obdržel finanční protiplnění nebo z opačné strany zpracovatel poskytl finanční protiplnění (nákup) propojeným osobám a obdržel za ně plnění ve formě např. služeb, energií atd. Smlouvy a jejich plnění byly sjednány a realizovány za existence cen běžných (báze cen s průměrným ziskem) v obvyklém obchodním styku a uplatněné sankční úroky (úroky z prodlení) odpovídaly obvyklé výši. Zpracovateli nevznikla následkem smluv, které uzavřel s propojenými osobami, ani jinými opatřeními s těmito propojenými osobami, újma.

Způsob ovládaní je činěn prostřednictvím výkonu akcionářských práv Valnou hromadou společnosti.

Rozhodnutí VÍTKOVICE, a.s. jako akcionáře - společníka při výkonu působnosti valné hromady v roce 2019

19.6.2019 – Rozhodnutí jediného akcionáře VÍTKOVICE, a.s. při výkonu působnosti valné hromady: schválil Směrnici č. S-VTK-PŘAS-2019-014 – Pravidla pro vytápění budov (platí pro PRVNÍ VÍTKOVICKÁ PERSONÁLNÍ s.r.o., VÍTKOVICE HAMMERING a.s., VÍTKOVICE TESTING CENTER s.r.o., VÍTKOVICE ÚAM a.s., VTK SPECIAL a.s.)

Ostrava, dne 24. 4. 2020



Mgr. Rodan Broskevič
předseda představenstva



Mgr. Pavel Štefánek
místopředseda představenstva

**SEZNAM SPOLEČNOSTÍ OVLÁDANÝCH ING. JANEM SVĚTLÍKEM
V OBDOBÍ OD 1.1.2019 – 31.12.2019**

TABULKA Č.1

Poř. č.	Poř. č.	Název společnosti	Sídlo	IČ
1	1.	VÍTKOVICE HOLDING, a.s. Do 31.12.2019 (pozn. 1)	Výstavní 81/97, Vítkovice, 703 00 Ostrava	258 16 039
2	1.	VÍTKOVICE, a.s.	Vítkovice 3020, 703 00 Ostrava	451 93 070
3	2.	VÍTKOVICE REVOMONT a.s.	Ostrava - Vítkovice, Ruská 2887/101, PSČ 706 02	258 28 258
4	3.	VÍTKOVICE REVOMONT ENGINEERING a.s.	Ruská 2887/101, Vítkovice, 703 00 Ostrava	055 46 711
5	4.	VTK SECURITIES s.r.o. Do 31.12.2019 (pozn. 1)	Ruská 2887/101, Vítkovice, 703 00 Ostrava	268 75 951
6	4.1.	VÍTKOVICE, a.s.	Vítkovice 3020, 703 00 Ostrava (pozn. 1)	451 93 070
7	4.1.1.	VÍTKOVICE HEAVY MACHINERY a.s. Do 26.4.2019 (pozn. 2) od 11.6.2019 Do 14.11.2019 (pozn. 3)	Ruská 2887/101, Vítkovice, 703 00 Ostrava	258 77 950
8	4.1.1.1.	VÍTKOVICE REVOMONT a.s.	Ostrava - Vítkovice, Ruská 2887/101, PSČ 706 02	258 28 258
9	4.1.2.	VÍTKOVICE ÚAM a.s.	Ruská 2887/101, Vítkovice, 703 00 Ostrava	285 94 771
10	4.1.3.	VÍTKOVICE TESTING CENTER s. r. o.	Ostrava - Hulváky, Pohraniční 584/142, PSČ 709 00	258 70 556
11	4.1.3.1.	VÍTKOVICE MECHANIKA a. s. Od 11.7.2019 reorganizace (pozn. 4)	Ruská 2929/101A, Vítkovice, 703 00 Ostrava	258 71 587
12	4.1.4.	VÍTKOVICE MECHANIKA a. s. Od 11.7.2019 reorganizace (pozn. 4)	Ruská 2929/101A, Vítkovice, 703 00 Ostrava	258 71 587
13	4.1.5.	VÍTKOVICE POWER ENGINEERING a.s. - konkurz	Ruská 1142/30, Vítkovice, 703 00 Ostrava	268 23 357
14	4.1.5.1.	Office House Průmyslová a.s.	28. Píjma 1727/108, Moravská Ostrava, 702 00 Ostrava	252 50 191
15	4.1.5.2.	BAT Engineering a.s. - konkurz	Grössingova 10, Bratislava 811 09, Slovenská republika	460 90 215
16	4.1.5.3.	VÍTKOVICE PRUNĚŘOV s.r.o.	Ruská 2887/101, Vítkovice, 703 00 Ostrava	061 99 933
17	4.1.6.	PRVNÍ VÍTKOVICKÁ PERSONÁLNÍ s.r.o.	Ostrava - Vítkovice, Ruská 2887/101, PSČ 706 02	483 92 758
18	4.1.6.1.	VÍTKOVICE MECHANIKA a. s. Od 11.7.2019 reorganizace (pozn. 4)	Ruská 2929/101A, Vítkovice, 703 00 Ostrava	258 71 587
19	4.1.6.1.	VÍTKOVICE REVOMONT a.s.	Ostrava - Vítkovice, Ruská 2887/101, PSČ 706 02	258 28 258
20	4.1.7.	VTK SPECIAL a.s.	Praha 1 - Nové Město, Václavské náměstí 773/4, PSČ 110 00	289 82 495
21	4.1.7.1.	VÍTKOVICE MECHANIKA a. s. Od 11.7.2019 reorganizace (pozn. 4)	Ruská 2929/101A, Vítkovice, 703 00 Ostrava	258 71 587
22	4.1.8.	VÍTKOVICE HAMMERING a.s. Do 25.3.2019 (pozn. 5)	Ruská 2887/101, Vítkovice, 703 00 Ostrava	278 07 088
23	4.1.9.	Yunus Emre Project a.s.	Ostrava - Vítkovice, Ruská 2887/101, PSČ 706 02	286 06 540
24	4.1.10.	ooo VÍTKOVICE RUS	RF, 125040, m. Moskva, ul. Skalkovaja, d. 32, str. 2.	
25	4.1.11.	VÍTKOVICE INDIA POWER PRIVATE LIMITED	Ground Floor, Block F, International Trade Tower, Nehru Place, New Delhi - 110019, Delhi, INDIA	
26	4.1.12.	VÍTKOVICE IT SOLUTIONS a.s.	Ostrava - Moravská Ostrava, Cihelní 1575/14, PSČ 702 00	286 06 582
27	4.1.12.1.	VÍTKOVICE REVOMONT a.s.	Ostrava - Vítkovice, Ruská 2887/101, PSČ 706 02	258 28 258
28	4.1.12.2.	WITKOWITZ ENVI a.s. Od 1.10.2019 Pozn.9	Ruská 1142/30, Vítkovice, 703 00 Ostrava	045 28 131
29	4.1.13.	VÍTKOVICE - IOS s.r.o.	Tušimice 13, 432 01 Kadaň	473 06 891
30	4.1.13.1.	WITKOWITZ ENVI a.s. Od 1.10.2019 Pozn.9	Ruská 1142/30, Vítkovice, 703 00 Ostrava	045 28 131
31	4.1.14.	Spojené slévárny, spol. s r.o.	Ostrava - Vítkovice, Ruská 2887/101, PSČ 706 02	602 02 505
32	4.1.14.1.	VÍTKOVICE MECHANIKA a. s. Od 11.7.2019 reorganizace (pozn. 4)	Ruská 2929/101A, Vítkovice, 703 00 Ostrava	258 71 587
33	4.1.15.	EDUN PROPERTY a.s. Do 18.10.2019 (pozn. 6)	Ruská 2887/101, Vítkovice, 703 00 Ostrava	056 54 793
34	4.1.16.	VÍTKOVICE ENGINEERING SERVICES a.s.	Praha 1 - Nové Město, Václavské náměstí 773/4, PSČ 110 00	284 20 161
35	4.1.17.	VTK projekt MECHANIKA s.r.o.	Ruská 2887/101, Vítkovice, 703 00 Ostrava	066 83 622
36	4.1.18.	VTK projekt DOPRAVA s.r.o.	Ruská 2887/101, Vítkovice, 703 00 Ostrava	066 83 525
37	4.1.19.	VTK projekt HAMMERING s.r.o.	Ruská 2887/101, Vítkovice, 703 00 Ostrava	066 83 789
38	4.1.20.	VTK projekt ENVI s.r.o.	Ruská 2887/101, Vítkovice, 703 00 Ostrava	066 83 690
39	4.1.21.	Hotel VP1, s.r.o. Do 20.5.2019 (pozn. 7)	Ruská 2887/101, Vítkovice, 703 00	262 90 162
40	4.1.22.	VÍTKOVICE REVOMONT a.s.	Ostrava - Vítkovice, Ruská 2887/101, PSČ 706 02	258 28 258
41	5.	VÍTKOVICE MACHINERY UK Ltd. Do 23.12.2019 (pozn. 8)	16 York Street, Altrincham, Cheshire, UK, WA15 9QH	99 19 515
42	6.	ooo VÍTKOVICE RUS	RF, 125040, m. Moskva, ul. Skalkovaja, d. 32, str. 2.	

Poznámky:

- Dne 19.12.2019 schválily valné hromady společností VÍTKOVICE HOLDING a.s. a VTK SECURITIES s.r.o. jako zanikající společnosti a společnosti VÍTKOVICE, a.s. jako nástupnické společnosti Projekt fúze. Rozhodný den fúze pak byl stanoven na 1.1.2020. K rozhodnému dni došlo k zápisu zániku společností VÍTKOVICE HOLDING a.s. a VTK SECURITIES s.r.o. do obchodního rejstříku.
- V důsledku plnění reorganizačního plánu došlo ke dni 26.4.2019 ke zrušení akcií společností VÍTKOVICE HEAVY MACHINERY a.s. do té doby vlastněné společností VÍTKOVICE, a.s.
- V souladu s plněním reorganizačního plánu nabyla společnost minoritní podíl. Ke dni 14.11.2019 došlo k prodeji majetkového podílu ve společnosti.
- V souladu s plněním reorganizačního plánu pozbyla společnost VÍTKOVICE, a.s. podíl ve společnosti zrušením původních akcií. Následně společnost skupiny, u kterých tak stanovil reorganizační plán, nabyly jednotlivé podíly ve společnosti VÍTKOVICE MECHANIKA a.s.
- Prodej části podílu ve výši 50% ke dni 25.3.2019.
- Prodej majetkové účasti k 18.10.2019
- Prodej majetkové účasti k 20.5.2019.
- Prodej majetkové účasti k 23.12.2019.
- Změna názvu společnosti zapsaná k 1.10.2019

PŘEHLED UZAVŘENÝCH SMLUV (ZPRACOVATELE) SPOLEČNOSTI
VÍTKOVICE, a.s., S PROPOJENÝMI OSOBAMI K 31.12.2019

TABULKA Č. 2

Poř. č.	Název společnosti	IČ	Uzavřené smlouvy PRODEJ				Celkem
			Smlouvy o dílo	Kupní smlouvy	Nájemní smlouvy	Ostatní	
1	BAT Engineering a.s. - konkurz	460 90 215	0	0	0	0	0
2	EDUN PROPERTY a.s. Do 18.10.2019 (pozn. 6)	056 54 793	0	0	0	0	0
3	Hotel VP1, s.r.o. Do 20.5.2019 (pozn. 7)	262 90 162	0	0	1	4	5
4	Office House Průmyslová a.s.	252 50 191	0	0	0	0	0
5	ooo VÍTKOVICE RUS		0	0	0	0	0
6	PRVNÍ VÍTKOVICKÁ PERSONÁLNÍ s.r.o.	483 92 758	0	0	0	0	0
7	Spojené slévárny, spol. s r.o.	602 02 505	0	0	2	0	2
8	VÍTKOVICE - IOS s.r.o.	473 06 891	0	0	0	0	0
9	VÍTKOVICE ENGINEERING SERVICES a.s.	284 20 161	0	0	0	0	0
10	VÍTKOVICE ENVI a.s.	045 28 131	0	0	1	9	10
11	VÍTKOVICE HAMMERING a.s. Do 25.3.2019 (pozn. 5)	278 07 088	0	0	1	7	8
12	VÍTKOVICE HEAVY MACHINERY a.s. Do 26.4.2019 (pozn. 2) od 14.11.2019 (pozn. 3)	258 77 950	0	0	3	16	19
13	VÍTKOVICE HOLDING, a.s. Do 31.12.2019 (pozn. 1)	258 16 039	0	0	1	4	5
14	VÍTKOVICE INDIA POWER PRIVATE LIMITED		0	0	0	0	0
15	VÍTKOVICE IT SOLUTIONS a.s.	286 06 582	0	0	6	7	13
16	VÍTKOVICE MACHINERY UK Ltd. Do 23.12.2019 (pozn. 8)	99 19 515	0	0	0	0	0
17	VÍTKOVICE MECHANIKA a. s. Od 11.7.2019 reorganizace (pozn. 4)	258 71 587	7	0	0	0	7
18	VÍTKOVICE POWER ENGINEERING a.s. - konkurz	268 23 357	0	0	0	0	0
19	VÍTKOVICE PRUNĚŘOV s.r.o.	061 99 933	0	0	0	0	0
20	VÍTKOVICE REVMONT a.s.	258 28 258	0	0	1	4	5
21	VÍTKOVICE REVMONT ENGINEERING a.s.	055 46 711	0	0	1	0	1
22	VÍTKOVICE TESTING CENTER s. r. o.	258 70 556	0	0	2	8	10
23	VÍTKOVICE ÚAM a.s.	285 94 771	0	0	1	1	2
24	VÍTKOVICE, a.s.	451 93 070	0	0	0	0	0
25	VTK SPECIAL a.s.	289 82 495	0	0	0	0	0
26	VTK projekt DOPRAVA s.r.o.	066 83 525	0	0	0	0	0
27	VTK projekt ENVI s.r.o.	066 83 690	0	0	0	0	0
28	VTK projekt HAMMERING s.r.o.	066 83 789	0	0	0	0	0
29	VTK projekt MECHANIKA s.r.o.	066 83 622	0	0	0	0	0
30	VTK SECURITIES s.r.o. Do 31.12.2019 (pozn. 1)	268 75 951	0	0	0	0	0
31	Yunus Emre Project a.s.	286 06 540	0	0	0	0	0

87

Poznámky:

- Dne 19.12.2019 schválily valné hromady společností VÍTKOVICE HOLDING a.s. a VTK SECURITIES s.r.o. jako zanikající společnosti a společnosti VÍTKOVICE, a.s. jako nástupnické společnosti Projekt fúze. Rozhodný den fúze pak byl stanoven na 1.1.2020. K rozhodnému dni došlo k zápisu zániku společností VÍTKOVICE HOLDING a.s. a VTK SECURITIES s.r.o. do obchodního rejstříku.
- V důsledku plnění reorganizačního plánu došlo ke dni 26.4.2019 ke zrušení akcií společnosti VÍTKOVICE HEAVY MACHINERY a.s. do té doby vlastněné společností VÍTKOVICE, a.s.
- V souladu s plněním reorganizačního plánu nabyla společnost minoritní podíl. Ke dni 14.11.2019 došlo k prodeji majetkového podílu ve společnosti.
- V souladu s plněním reorganizačního plánu pozbyla společnost VÍTKOVICE, a.s. podíl ve společnosti zrušením původních akcií. Následně společností skupiny, u kterých tak stanovil reorganizační plán, nabyla jednotlivé podíly ve společnosti VÍTKOVICE MECHANIKA a.s.
- Prodej části podílu ve výši 50% ke dni 25.3.2019.
- Prodej majetkové účasti k 18.10.2019
- Prodej majetkové účasti k 20.5.2019.
- Prodej majetkové účasti k 23.12.2019.

Poř. č.	Název společnosti	IČ	Uzavřené smlouvy NÁKUP				Celkem
			Smlouvy o dílo	Kupní smlouvy	Májemní smlouvy	Ostatní	
1	BAT Engineering a.s. - konkurz	460 90 215	0	0	0	0	0
2	EDUN PROPERTY a.s. Do 18.10.2019 (pozn. 6)	056 54 793	0	0	0	0	0
3	Hotel VP1, s.r.o. Do 20.5.2019 (pozn. 7)	262 90 162	0	0	0	0	0
4	Office House Průmyslová a.s.	252 50 191	0	0	0	0	0
5	ooo VÍTKOVICE RUS		0	0	0	0	0
6	PRVNÍ VÍTKOVICKÁ PERSONÁLNÍ s.r.o.	483 92 758	0	0	0	0	0
7	Spojené slévárny, spol. s r.o.	602 02 505	0	0	0	0	0
8	VÍTKOVICE - IOS s.r.o.	473 06 891	0	0	0	0	0
9	VÍTKOVICE ENGINEERING SERVICES a.s.	284 20 161	0	0	0	0	0
10	VÍTKOVICE ENVI a.s.	045 28 131	0	0	0	0	0
11	VÍTKOVICE HAMMERING a.s. Do 25.3.2019 (pozn. 5)	278 07 088	0	0	0	0	0
12	VÍTKOVICE HEAVY MACHINERY a.s. Do 26.4.2019 (pozn. 2) od 11.6.2019 Do 14.11.2019 (pozn. 3)	258 77 950	0	0	3	4	7
13	VÍTKOVICE HOLDING, a.s. Do 31.12.2019 (pozn. 1)	258 16 039	0	1	1	2	4
14	VÍTKOVICE INDIA POWER PRIVATE LIMITED		0	0	0	0	0
15	VÍTKOVICE IT SOLUTIONS a.s.	286 06 582	8	17	0	6	31
16	VÍTKOVICE MACHINERY UK Ltd. Do 23.12.2019 (pozn. 8)	99 19 515	0	0	0	0	0
17	VÍTKOVICE MECHANIKA a. s. Od 11.7.2019 reorganizace (pozn. 4)	258 71 587	5	0	0	0	5
18	VÍTKOVICE POWER ENGINEERING a.s. - konkurz	268 23 357	0	0	0	0	0
19	VÍTKOVICE PRUNĚŘOV s.r.o.	061 99 933	0	0	0	0	0
20	VÍTKOVICE REVMONT a.s.	258 28 258	0	0	0	0	0
21	VÍTKOVICE REVMONT ENGINEERING a.s.	055 46 711	0	0	0	0	0
22	VÍTKOVICE TESTING CENTER s. r. o.	258 70 556	0	0	1	0	1
23	VÍTKOVICE UAM a.s.	285 94 771	0	0	0	0	0
24	VÍTKOVICE, a.s.	451 93 070	0	0	0	0	0
25	VTK SPECIAL a.s.	289 82 495	0	0	0	0	0
26	VTK projekt DOPRAVA s.r.o.	066 83 525	0	0	0	0	0
27	VTK projekt ENVI s.r.o.	066 83 690	0	0	0	0	0
28	VTK projekt HAMMERING s.r.o.	066 83 789	0	0	0	0	0
29	VTK projekt MECHANIKA s.r.o.	066 83 622	0	0	0	0	0
30	VTK SECURITIES s.r.o. Do 31.12.2019 (pozn. 1)	268 75 951	0	0	0	0	0
31	Yunus Emre Project a.s.	286 06 540	0	0	0	0	0

48

Poznámky:

- Dne 19.12.2019 schválily valné hromady společností VÍTKOVICE HOLDING a.s. a VTK SECURITIES s.r.o. jako zanikající společnosti a společnosti VÍTKOVICE, a.s. jako nástupnické společnosti Projekt fúze. Rozhodný den fúze pak byl stanoven na 1.1.2020. K rozhodnému dni došlo k zápisu zániku společností VÍTKOVICE HOLDING a.s. a VTK SECURITIES s.r.o. do obchodního rejstříku.
- V důsledku plnění reorganizačního plánu došlo ke dni 26.4.2019 ke zrušení akcií společnosti VÍTKOVICE HEAVY MACHINERY a.s. do té doby vlastněné společností VÍTKOVICE, a.s.
- V souladu s plněním reorganizačního plánu nabyla společnost minoritní podíl. Ke dni 14.11.2019 došlo k prodeji majetkového podílu ve společnosti.
- V souladu s plněním reorganizačního plánu pozbyla společnost VÍTKOVICE, a.s. podíl ve společnosti zrušením původních akcií. Následně společnosti skupiny, u kterých tak stanovil reorganizační plán, nabyly jednotlivé podíly ve společnosti VÍTKOVICE MECHANIKA a.s.
- Prodej části podílu ve výši 50% ke dni 25.3.2019.
- Prodej majetkové účasti k 18.10.2019
- Prodej majetkové účasti k 20.5.2019.
- Prodej majetkové účasti k 23.12.2019.

ZPRÁVA NEZÁVISLÉHO AUDITORA

pro akcionáře společnosti VÍTKOVICE, a.s.

Výrok auditora

Provedli jsme audit přiložené účetní závěrky společnosti VÍTKOVICE, a.s. (dále také „Společnost“) sestavené na základě českých účetních předpisů, která se skládá z rozvahy k 31. 12. 2019, výkazu zisku a ztráty, přehledu o změnách vlastního kapitálu a přehledu o peněžních tocích za rok končící 31. 12. 2019 a přílohy této účetní závěrky, která obsahuje popis použitých podstatných účetních metod a další vysvětlující informace. Údaje o Společnosti jsou uvedeny na stránce 1 přílohy této účetní závěrky.

Podle našeho názoru účetní závěrka podává věrný a poctivý obraz aktiv a pasiv společnosti VÍTKOVICE, a.s. k 31. 12. 2019 a nákladů, výnosů, výsledku jejího hospodaření a peněžních toků za rok končící 31. 12. 2019 v souladu s českými účetními předpisy.

Základ pro výrok

Audit jsme provedli v souladu se zákonem o auditorech a standardy Komory auditorů České republiky pro audit, kterými jsou mezinárodní standardy pro audit (ISA) případně doplněné a upravené souvisejícími aplikačními doložkami. Naše odpovědnost stanovená těmito předpisy je podrobněji popsána v oddílu Odpovědnost auditora za audit účetní závěrky. V souladu se zákonem o auditorech a Etickým kodexem přijatým Komorou auditorů České republiky jsme na Společnosti nezávislí a splnili jsme i další etické povinnosti vyplývající z uvedených předpisů. Domníváme se, že důkazní informace, které jsme shromáždili, poskytují dostatečný a vhodný základ pro vyjádření našeho výroku.

Významná (materiální) nejistota týkající se nepřetržitého trvání podniku

Upozorňujeme na bod 6 přílohy k účetní závěrce, který popisuje předpoklady nepřetržitosti trvání účetní jednotky. Účetní jednotka dosáhla za rok 2019 zisku ve výši 162 840 tis Kč, kterého bylo dosaženo zejména účetními operacemi v souvislosti s ukončením reorganizací a prodejem podílů v dceřiných společnostech, zúčtováním vlivů v oblasti jiných provozních výnosů a nákladů, snižováním rezerv a úpravou hodnot pohledávek. Vlastní kapitál tak dosáhl hodnoty 952 663 tis. Kč.

Vedení společnosti pokračovalo a nadále bude pokračovat ve snižování nákladů a realizaci úsporných opatření, v rozvíjení podnikatelských aktivit v developerských projektech, v oblasti poradenství a nabízení komplexních služeb typu facility. Vedení společnosti považuje stav společnosti za stabilizovaný a věří, že realizovaná opatření a další kroky, které jsou připravovány, povedou k úspěšnému zvládnutí současné obtížné situace a k dalšímu rozvoji společnosti. Zároveň vedení považuje za klíčové pro další vývoj společnosti, že se podařilo nalézt komplexní řešení k dluhové službě bankovního sektoru s vazbou na dříve poskytnutá ručení, resp. finanční záruky.

Nepřetržitost trvání společnosti je závislá na zvládnutí obtížné situace a na plnění výše uvedených opatření, zejména na schopnosti plnit své závazky z bankovních úvěrů. Tato skutečnost ukazuje na existenci významné (materiální) nejistoty, což může zásadním způsobem zpochybnit schopnost účetní jednotky nepřetržitě trvat. Náš výrok není v souvislosti s touto záležitostí modifikován.

Zdůraznění skutečnosti

Upozorňujeme na skutečnost popsanou v bodě 7 přílohy k účetní závěrce, ze kterého vyplývá, že po datu účetní závěrky došlo k vnitrostátní fúzi sloučením obchodní společnosti VÍTKOVICE HOLDING, a.s. jako zanikající společnosti, VTK SECURITIES s.r.o. jako zanikající společnosti a VÍTKOVICE, a.s. jako nástupnické společnosti s rozhodným dnem fúze 1.1.2020.

Jiná skutečnost

Účetní závěrku společnosti k 31. 12. 2018 ověřoval jiný auditor, který ve své zprávě ze dne 23. května 2019 vydal k této účetní závěrce výrok bez výhrad, s odstavcem upozorňujícím na významnou (materiální) nejistotu týkající se nepřetržitosti trvání.

Ostatní informace uvedené ve výroční zprávě

Ostatními informacemi jsou v souladu s § 2 písm. b) zákona o auditorech informace uvedené ve výroční zprávě mimo účetní závěrku a naši zprávu auditora. Za ostatní informace odpovídá statutární orgán Společnosti.

Náš výrok k účetní závěrce se k ostatním informacím nevztahuje. Přesto je však součástí našich povinností souvisejících s auditem účetní závěrky seznámení se s ostatními informacemi a posouzení, zda ostatní informace nejsou ve významném (materiálním) nesouladu s účetní závěrkou či s našimi znalostmi o účetní jednotce získanými během provádění auditu nebo zda se jinak tyto informace nejeví jako významně (materiálně) nesprávné. Také posuzujeme, zda ostatní informace byly ve všech významných (materiálních) ohledech vypracovány v souladu s příslušnými právními předpisy. Tímto posouzením se rozumí, zda ostatní informace splňují požadavky právních předpisů na formální náležitosti a postup vypracování ostatních informací v kontextu významnosti (materiality), tj. zda případné nedodržení uvedených požadavků by bylo způsobilé ovlivnit úsudek činěný na základě ostatních informací.

Na základě provedených postupů, do míry, již dokážeme posoudit, uvádíme, že

- ostatní informace, které popisují skutečnosti, jež jsou též předmětem zobrazení v účetní závěrce, jsou ve všech významných (materiálních) ohledech v souladu s účetní závěrkou a
- ostatní informace byly vypracovány v souladu s právními předpisy.

Dále jsme povinni uvést, zda na základě poznatků a povědomí o Společnosti, k nimž jsme dospěli při provádění auditu, ostatní informace neobsahují významné (materiální) věcné nesprávnosti. V rámci uvedených postupů jsme v obdržovaných ostatních informacích žádné významné (materiální) věcné nesprávnosti nezjistili.

Odpovědnost statutárního orgánu Společnosti za účetní závěrku

Statutární orgán Společnosti odpovídá za sestavení účetní závěrky podávající věrný a poctivý obraz v souladu s českými účetními předpisy a za takový vnitřní kontrolní systém, který považuje za nezbytný pro sestavení účetní závěrky tak, aby neobsahovala významné (materiální) nesprávnosti způsobené podvodem nebo chybou.

Při sestavování účetní závěrky je statutární orgán Společnosti povinen posoudit, zda je Společnost schopna nepřetržitě trvat, a pokud je to relevantní, popsat v příloze účetní závěrky záležitosti týkající se jejího nepřetržitého trvání a použití předpokladu nepřetržitosti trvání při sestavení účetní závěrky,

s výjimkou případů, kdy statutární orgán plánuje zrušení Společnosti nebo ukončení její činnosti, resp. kdy nemá jinou reálnou možnost než tak učinit.

Odpovědnost auditora za audit účetní závěrky

Naším cílem je získat přiměřenou jistotu, že účetní závěrka jako celek neobsahuje významnou (materiální) nesprávnost způsobenou podvodem nebo chybou a vydat zprávu auditora obsahující náš výrok. Přiměřená míra jistoty je velká míra jistoty, nicméně není zárukou, že audit provedený v souladu s výše uvedenými předpisy ve všech případech v účetní závěrce odhalí případnou existující významnou (materiální) nesprávnost. Nesprávnosti mohou vznikat v důsledku podvodů nebo chyb a považují se za významné (materiální), pokud lze reálně předpokládat, že by jednotlivě nebo v souhrnu mohly ovlivnit ekonomická rozhodnutí, která uživatelé účetní závěrky na jejím základě přijmou.

Při provádění auditu v souladu s výše uvedenými předpisy je naší povinností uplatňovat během celého auditu odborný úsudek a zachovávat profesní skepticismus. Dále je naší povinností:

- Identifikovat a vyhodnotit rizika významné (materiální) nesprávnosti účetní závěrky způsobené podvodem nebo chybou, navrhnout a provést auditorské postupy reagující na tato rizika a získat dostatečné a vhodné důkazní informace, abychom na jejich základě mohli vyjádřit výrok. Riziko, že neodhalíme významnou (materiální) nesprávnost, k níž došlo v důsledku podvodu, je větší než riziko neodhalení významné (materiální) nesprávnosti způsobené chybou, protože součástí podvodu mohou být tajné dohody (koluze), falšování, úmyslná opomenutí, nepravdivá prohlášení nebo obcházení vnitřních kontrol.
- Seznámit se s vnitřním kontrolním systémem Společnosti relevantním pro audit v takovém rozsahu, abychom mohli navrhnout auditorské postupy vhodné s ohledem na dané okolnosti, nikoli abychom mohli vyjádřit názor na účinnost jejího vnitřního kontrolního systému.
- Posoudit vhodnost použitých účetních pravidel, přiměřenost provedených účetních odhadů a informace, které v této souvislosti statutární orgán Společnosti uvedl v příloze účetní závěrky.
- Posoudit vhodnost použití předpokladu nepřetržitosti trvání při sestavení účetní závěrky statutárním orgánem a to, zda s ohledem na shromážděné důkazní informace existuje významná (materiální) nejistota vyplývající z událostí nebo podmínek, které mohou významně zpochybnit schopnost Společnosti nepřetržitě trvat. Jestliže dojdeme k závěru, že taková významná (materiální) nejistota existuje, je naší povinností upozornit v naší zprávě na informace uvedené v této souvislosti v příloze účetní závěrky, a pokud tyto informace nejsou dostatečné, vyjádřit modifikovaný výrok. Naše závěry týkající se schopnosti Společnosti nepřetržitě trvat vycházejí z důkazních informací, které jsme získali do data naší zprávy. Nicméně budoucí události nebo podmínky mohou vést k tomu, že Společnost ztratí schopnost nepřetržitě trvat.
- Vyhodnotit celkovou prezentaci, členění a obsah účetní závěrky, včetně přílohy, a dále to, zda účetní závěrka zobrazuje podkladové transakce a události způsobem, který vede k věrnému zobrazení.

Naší povinností je informovat statutární orgán mimo jiné o plánovaném rozsahu a načasování auditu a o významných zjištěních, která jsme v jeho průběhu učinili, včetně zjištěných významných nedostatků ve vnitřním kontrolním systému.

FINECO audit spol. s r.o.
Ke Kamenině 453/18, Ostrava-Hrušov
evidenční číslo 243

Ing. Ivo Knopp
statutární auditor a jednatel společnosti
evidenční číslo 1537

Ostrava, 27. května 2020.

FINECO audit spol. s r.o.
Ke Kamenině 18/453
711 00 Ostrava-Hrušov
DIČ: CZ25366092



podpis a razítko

ROZVAHA BALANCE SHEET

Zpracováno v souladu
s vyhláškou č. 500/2002 Sb.,
ve znění pozdějších předpisů

v plném rozsahu / in a full form

Název firmy / Name of the Company:

VÍTKOVICE, a.s.

ke dni / as of 31. 12. 2019
(v celých tisících Kč)

Sídlo firmy / Address of the Company:

Vítkovice 3020
703 00 Ostrava

Czech Statutory Financial Statement
Forms (in thousands of Czech crowns)

IČ: 45193070

označ. a	AKTIVA / ASSETS b	Běžné účetní období / Current year			Minulé účetní období / Prior year Netto / Net Netto 4
		Brutto / Gross 1	Korekce / Allowances 2	Netto / Net 3	
	AKTIVA CELKEM / TOTAL ASSETS	6 392 415	-3 523 005	2 869 410	3 176 783
B.	Stálá aktiva / Non-current assets	4 249 908	-1 496 172	2 753 736	2 845 997
B. I.	Dlouhodobý nehmotný majetek / Intangible assets	240 103	-235 643	4 460	7 508
2.	Ocenitelná práva / Intellectual property rights	240 103	-235 643	4 460	7 508
1.	Software / Software	132 304	-128 142	4 162	7 113
2.	Ostatní ocenitelná práva / Other intellectual property rights	107 799	-107 501	298	395
B. II.	Dlouhodobý hmotný majetek / Tangible assets	3 269 005	-1 255 845	2 013 160	2 046 597
B. II. 1.	Pozemky a stavby / Land and buildings	2 990 130	-1 067 869	1 922 261	1 940 794
1.	Pozemky / Land	1 297 624	-73 630	1 223 994	1 203 295
2.	Stavby / Buildings	1 692 506	-994 239	698 267	737 499
2.	Hmotné movité věci a jejich soubory / Plant and equipment	161 605	-130 834	30 771	43 737
3.	Oceňovací rozdíl k nabytému majetku / Gain or loss on revaluation of acquired property	10 220	-8 030	2 190	2 928
4.	Ostatní dlouhodobý hmotný majetek / Other tangible assets	105 188	-49 112	56 078	57 278
3.	Jiný dlouhodobý hmotný majetek / Other tangible assets	105 188	-49 112	56 078	57 278
5.	Poskytnuté zálohy na dlouhodobý hmotný majetek a nedokončený dlouhodobý hmotný majetek / Advances granted for tangible assets and Tangible assets in progress	1 862		1 862	1 862
2.	Nedokončený dlouhodobý hmotný majetek / Tangible assets in progress	1 862		1 862	1 862
B. III.	Dlouhodobý finanční majetek / Financial investments	740 800	-4 684	736 116	791 892
B. III. 1.	Podíly - ovládaná nebo ovládající osoba / Equity investments - subsidiaries	180 540	-4 684	175 858	717 750
3.	Podíly - podstatný viv / Equity investments - associates	543 007		543 007	56 376
5.	Ostatní dlouhodobé cenné papíry a podíly / Other long-term securities and interests	17 253		17 253	17 766
C.	Oběžná aktiva / Current assets	2 141 994	-2 026 833	115 161	326 376
C. I.	Zásoby / Inventories	2 381	-701	1 680	1 900
C. I. 1.	Materiál / Raw materials	2 381	-701	1 680	1 900
C. II.	Pohledávky / Receivables	2 127 369	-2 026 132	101 237	228 251
C. II. 1.	Dlouhodobé pohledávky / Long-term receivables	3 625		3 625	3 625
5.	Pohledávky - ostatní / Other receivables	3 625		3 625	3 625
4.	Jiné pohledávky / Other receivables	3 625		3 625	3 625
C. II. 2.	Krátkodobé pohledávky / Short-term receivables	2 123 744	-2 026 132	97 612	224 626
1.	Pohledávky z obchodních vztahů / Trade receivables	493 936	-454 540	39 396	84 145
2.	Pohledávky - ovládaná nebo ovládající osoba / Receivables from subsidiaries	45 741	-44 696	1 045	13 879
4.	Pohledávky - ostatní / Other receivables	1 584 067	-1 526 896	57 171	126 602
3.	Stát - daňové pohledávky / Due from government - tax receivables	49		49	8 434
4.	Krátkodobé poskytnuté zálohy / Short-term advances granted	2 464		2 464	2 843
6.	Jiné pohledávky / Other receivables	1 581 554	-1 526 896	54 658	115 325
C. IV.	Peněžní prostředky / Cash and bank accounts	12 244		12 244	96 225
C. IV. 1.	Peněžní prostředky v pokladně / Cash	235		235	191
2.	Peněžní prostředky na účtech / Bank accounts	12 009		12 009	96 034
D.	Časové rozlišení aktiv / Accrued assets and deferred liabilities	513		513	4 410
D. 1.	Náklady příštích období / Prepaid expenses	88		88	3 920
3.	Příjmy příštích období / Unbilled revenue	425		425	490

VÝKAZ ZISKU A ZTRÁTY INCOME STATEMENT

Zpracováno v souladu
s vyhláškou č. 500/2002 Sb.,
ve znění pozdějších předpisů

v plném rozsahu / in a full form

Název firmy / Name of the Company:

VÍTKOVICE, a.s.

za období končící / for the year ended

31. 12. 2019

(v celých tisících Kč)

Sídlo firmy / Address of the Company:

Vítkovice 3020

703 00 Ostrava

Czech Statutory Financial Statement
Forms (in thousands of Czech crowns)

IČ: 45193070

Označení a	TEXT b	Skutečnost v běžném účetním období / Current year 1	Skutečnost v minulém účetním období / Prior year 2
I.	Tržby z prodeje výrobků a služeb / Revenue from sale of finished products and services	164 672	335 293
II.	Tržby za prodej zboží / Revenue from sales of goods	6	973
A.	Výkonová spotřeba / Production related consumption	146 958	286 772
1.	Náklady vynaložené na prodané zboží / Cost of goods sold	73	904
2.	Spotřeba materiálu a energie / Consumption of material and energy	61 257	174 782
3.	Služby / Services	85 628	111 086
B.	Změna stavu zásob vlastní činnosti (+ / -) / Change in inventory produced internally (+ / -)		69 800
C.	Aktivace (-) / Own work capitalized (-)		-3
D.	Osobní náklady / Personnel expenses	49 440	65 008
1.	Mzdové náklady / Wages and salaries	37 424	48 479
2.	Náklady na sociální zabezpečení, zdravotní pojištění a ostatní náklady / Social security, health insurance expenses and other costs	12 016	16 529
1.	Náklady na sociální zabezpečení a zdravotní pojištění / Social security and health insurance expenses	10 928	14 815
2.	Ostatní náklady / Other costs	1 088	1 714
E.	Úpravy hodnot v provozní oblasti / Adjustments on operating activities	12 746	-60 149
1.	Úpravy hodnot dlouhodobého nehmotného a hmotného majetku / Adjustments on intangible and tangible assets	37 600	45 059
1.	Úpravy hodnot dlouhodobého nehmotného a hmotného majetku - trvalé / Adjustments on intangible and tangible assets - permanent	67 894	83 434
2.	Úpravy hodnot dlouhodobého nehmotného a hmotného majetku - dočasné / Adjustments on intangible and tangible assets - temporary	-30 294	-38 375
3.	Úpravy hodnot pohledávek / Adjustments on receivables	-24 854	-105 208
III.	Ostatní provozní výnosy / Other operating revenues	439 853	445 629
1.	Tržby z prodaného dlouhodobého majetku / Revenues from sale of intangible and tangible fixed assets	68 481	282 512
2.	Tržby z prodaného materiálu / Revenue from sale of materials	25 688	17 339
3.	Jiné provozní výnosy / Other operating revenues	345 684	145 778
F.	Ostatní provozní náklady / Other operating expenses	179 856	3 411 885
1.	Zůstatková cena prodaného dlouhodobého majetku / Net book value of intangible and tangible fixed assets sold	31 247	228 506
2.	Prodaný materiál / Sold materials	35	
3.	Daně a poplatky / Taxes and charges	5 035	4 939
4.	Rezervy v provozní oblasti a komplexní náklady příštích období / Reserves relating to operations and prepaid expenses (specific-purpose expenses)	-744 898	1 988 052
5.	Jiné provozní náklady / Other operating expenses	888 437	1 190 388
.	Provozní výsledek hospodaření (+ / -) / Profit or loss on operating activities (+ / -)	215 531	-2 991 418

Zpracováno v souladu
s vyhláškou č. 500/2002 Sb.

PŘEHLED O PENĚŽNÍCH TOCÍCH (výkaz cash-flow)

Název účetní jednotky:

VÍTKOVICE, a.s.

za období končící
31. 12. 2019
(v celých tisících Kč)

Sídlo účetní jednotky:

Vítkovice 3020

703 00 Ostrava


IČ: 45193070

	Běžné účetní období	Minulé účetní období
P. Stav peněžních prostředků a peněžních ekvivalentů na začátku účetního období	96 225	34 890
Stav peněžních prostředků a peněžních ekvivalentů ke konci minulého období	96 225	34 890
Peněžní toky z hlavní výdělečné činnosti (provozní činnost)		
Z. Účetní zisk nebo ztráta před zdaněním	162 840	-3 209 209
A. 1 Úpravy o nepeněžní operace	-25 474	2 822 810
A. 1. 1 Odpisy stálých aktiv (+) a pohledávek	758 714	811 942
A. 1. 2 Změna stavu opravných položek, rezerv	-3 024 139	788 679
A. 1. 3 Zisk (ztráta) z prodeje stálých aktiv (-/+) (vyúčtování do výnosů "-" do nákladů "+")	2 220 756	1 308 460
A. 1. 4 Výnosy z podílů na zisku (-)	-374	-87 327
A. 1. 5 Ostatní výnosy z podílů (-)		-1 762
A. 1. 6 Vyúčtované nákladové úroky (+) s výjimkou kapitalizovaných úroků a vyúčtované výnosové úroky (-)	16 947	2 818
A. 1. 7 Případné úpravy o ostatní nepeněžní operace	2 622	
A. * Čistý peněžní tok z prov.činnosti před zdaněním a změnami pracovního kapitálu	137 368	-386 399
A. 2 Změny stavu nepeněžních složek pracovního kapitálu	-620 473	-237 457
A. 2. 1 Změna stavu pohledávek z provozní činnosti (+/-) včetně aktivních účtů časového rozlišení a dohadných účtů aktivních	-463 844	-112 692
A. 2. 2 Změna stavu krátkodobých závazků z provozní činnosti (+/-) včetně pasivních účtů časového rozlišení a dohadných účtů pasivních	-156 849	-200 056
A. 2. 3 Změna stavu zásob (+/-)	220	75 291
A. ** Čistý peněžní tok z provozní činnosti před zdaněním a mimořádnými položkami	-483 107	-623 858
A. 3 Vyplacené úroky s výjimkou kapitalizovaných úroků (-)	-20 029	-8 834
A. 4 Přijaté úroky (+)	2 448	3 265
A. 5 Zaplacená daň z příjmů za běžnou činnost a za doměrky daně za minulá období (-)	8 115	13 063
A. *** Čistý peněžní tok z provozní činnosti	-492 573	-616 362
Peněžní toky z investiční činnosti		
B. 1 Výdaje spojené s nabytím stálých aktiv	-34 827	-866
B. 2 Příjmy z prodeje stálých aktiv	119 841	579 744
B. 3 Zápůjčky a úvěry spřízněným osobám	12 803	95 174
B. 4 Přijaté podíly na zisku (+)	374	432
B. *** Čistý peněžní tok vztahující se k investiční činnosti	98 191	674 484
Peněžní toky z finančních činností		
C. 1 Dopady změn dlouhodobých závazků, popř. takových krátkodobých závazků, které spadají do oblasti finanční činnosti, na peněžní prostředky a ekvivalenty	310 401	3 213
C. 2 Dopady změn vlastního kapitálu na peněžní prostředky a peněžní ekvivalenty		
C. 2. 1 Zvýšení peněžních prostředků a peněžních ekvivalentů z titulu zvýšení základního kapitálu, ažia, event. fondů ze zisku včetně složených záloh na toto zvýšení (+)		
C. 2. 2 Další vklady peněžních prostředků společníků a akcionářů (+)		
C. 2. 3 Vyplacené podíly na zisku (-)		
C. 2. 4 Dopad ostatních změn vlastního kapitálu na peněžní prostředky		
C. *** Čistý peněžní tok vztahující se k finanční činnosti	310 401	3 213
F. Čisté zvýšení nebo snížení peněžních prostředků	-83 981	61 335
R. Stav peněžních prostředků a peněžních ekvivalentů na konci účetního období	12 244	96 225

Okamžik
sestavení:
20.4.2020

Podpisový záznam statutárního orgánu účetní jednotky:


Mgr. Rodan Broskevič


Mgr. Pavel Štefánik

PŘEHLED O ZMĚNÁCH VLASTNÍHO KAPITÁLU
STATEMENT OF CHANGES IN EQUITY

Zpracováno v souladu
s vyhláškou č. 500/2002 Sb.

Název firmy / Name of the Company:

VÍTKOVICE, a.s.

za období končící / for the year ended 31. 12. 2019
(v celých tisících Kč)

Sídlo firmy / Address of the Company:

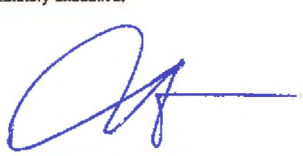

Vítkovice 3020

703 00 Ostrava

Czech Statutory Financial Statement Forms
(in thousands of Czech crowns)

IČ: 45193070

	Základní kapitál / Share capital	Kapitálové fondy / Capital funds	Fondy ze zisku / Funds from profit	Nerozdělaný zisk / neuhrazené ztráty min. let / Accumulated profits or losses brought forward	VH běžného účetního období / Profit or loss for the current period	Vlastní kapitál CELKEM / TOTAL EQUITY
Stav k 31. 12. 2017 / Balance as at December 31, 2017	3 983 761	-968 108	11 584	5 352 400	-4 553 277	3 826 360
Rozdělení výsledku hospodaření / Distribution of profit or loss				-4 553 277	4 553 277	
Změna základního kapitálu / Change in share capital	-3 850 969			3 850 969		
Přecenění reálnou hodnotou (ekvivalenci) / Fair value or equity revaluation		81 736				81 736
Výsledek hospodaření za běžné období / Profit or loss for the current period					-3 238 377	-3 238 377
Stav k 31. 12. 2018 / Balance as at December 31, 2018	132 792	-886 372	11 584	4 650 092	-3 238 377	669 719
Rozdělení výsledku hospodaření / Distribution of profit or loss				-3 238 377	3 238 377	
Přecenění reálnou hodnotou (ekvivalenci) / Fair value or equity revaluation		120 104				120 104
Výsledek hospodaření za běžné období / Profit or loss for the current period					162 840	162 840
Stav k 31. 12. 2019 / Balance as at December 31, 2019	132 792	-766 268	11 584	1 411 715	162 840	952 663

Sešaveno dne / Date of issue: 20.4.2020	Podpisový záznam statutárního orgánu účetní jednotky: Signature of the Statutory executive:
	 Mgr. Rodan Broskevič
	 Mgr. Pavel Štefánek

PŘÍLOHA ÚČETNÍ ZÁVĚRKY ZA ROK 2019

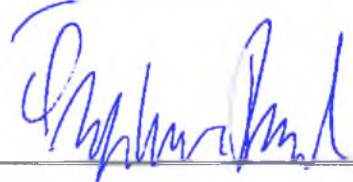
Název účetní jednotky:	VÍTKOVICE, a.s.
Sídlo:	Vitkovice 3020, 703 00 Ostrava
Právní forma:	akciová společnost
IČ:	45193070
Rozvahový den:	31. 12. 2019
Okamžik sestavení:	20. 4. 2020

Podpis statutárního orgánu účetní jednotky

Mgr. Rodan Broskevič



Mgr. Pavel Štefánik



OBSAH

1. OBECNÉ ÚDAJE	4
1.1 ZALOŽENÍ A CHARAKTERISTIKA SPOLEČNOSTI.....	4
1.2 HLAVNÍ VLASTNÍCI SPOLEČNOSTI	4
1.3 ZMĚNY A DOTATKY V OBCHODNÍM REJSTRÍKU V UPLYNULÉM ÚČETNÍM OBDOBÍ	4
1.4 ORGANIZAČNÍ STRUKTURA SPOLEČNOSTI.....	6
1.5 PŘEDSTAVENSTVO A DOZORČÍ RADA.....	6
2. ÚČETNÍ METODY, OBECNÉ ÚČETNÍ ZÁSADY A ZPŮSOBY OCEŇOVÁNÍ	6
2.1 ZMĚNY ZPŮSOBU OCEŇOVÁNÍ, POSTUPŮ ODPISOVÁNÍ A POSTUPŮ ÚČTOVÁNÍ OPROTI PŘEDCHÁZEJÍCÍMU ÚČETNÍMU OBDOBÍ.....	6
2.2 ZPŮSOBY OCENĚNÍ, ODEPISOVÁNÍ A TVORBY OPRAVNÝCH POLOŽEK.....	7
2.2.1 DLOUHODOBÝ HMOTNÝ A NEHMOTNÝ MAJETEK	7
2.2.2 FINANČNÍ MAJETEK	8
2.2.3 ZÁSoby	8
2.2.4 PENĚŽNÍ PROSTŘEDKY	8
2.2.5 KRÁTKODOBÝ FINANČNÍ MAJETEK.....	9
2.2.6 POHLEDÁVKY	9
2.2.7 ÚVĚRY.....	9
2.2.8 REZERVY	9
2.3 PŘEPOČTY ÚDAJŮ V CIZÍCH MĚNÁCH NA ČESKOU MĚNU.....	9
2.4 FINANČNÍ PRONÁJEM S NÁSLEDNOU KOUPI NAJATÉ VĚCI	10
2.5 VLASTNÍ KAPITÁL	10
2.6 DANĚ	10
2.7 ÚČTOVÁNÍ NÁKLADŮ A VÝNOSŮ.....	10
2.8 POUŽITÍ ODHADŮ	10
2.9 DOTACE	10
2.10 PŘEHLED O PENĚŽNÍCH TOCÍCH.....	11
2.11 NÁSLEDNÉ UDÁLOSTI	11
3. DOPLŇUJÍCÍ ÚDAJE K ROZVAZE A VÝKAZU ZISKU A ZTRÁTY	11
3.1 DLOUHODOBÝ MAJETEK	11
3.1.1 DLOUHODOBÝ NEHMOTNÝ MAJETEK	11
3.1.2 DLOUHODOBÝ HMOTNÝ MAJETEK	12
3.1.3 MAJETEK NAJATÝ FORMOU FINANČNÍHO A OPERATIVNÍHO LEASINGU	15
3.1.4 DLOUHODOBÝ MAJETEK ZATÍŽENÝ ZÁSTAVNÍM PRÁVEM	15
3.2 DLOUHODOBÝ FINANČNÍ MAJETEK.....	16
3.2.1 PODÍLY – OVLÁDANÁ NEBO OVLÁDAJÍCÍ OSOBA.....	17
3.2.2 PODÍLY - PODSTATNÝ VLIV.....	20
3.2.3 OSTATNÍ DLOUHODOBÉ CENNÉ PAPIRY A PODÍLY	20
3.2.4 ZÁPŮJČKY A ÚVĚRY - OSTATNÍ	21
3.2.5 DLOUHODOBÝ FINANČNÍ MAJETEK ZATÍŽENÝ ZÁSTAVNÍM PRÁVEM.....	21
3.3 ZÁSoby	22
3.4 POHLEDÁVKY	22
3.4.1 POHLEDÁVKY Z OBCHODNÍCH VZTAHŮ	22
3.4.2 VĚKOVÁ STRUKTURA POHLEDÁVEK Z OBCHODNÍCH VZTAHŮ.....	22
3.4.3 POHLEDÁVKY – OVLÁDANÁ NEBO OVLÁDAJÍCÍ OSOBA	23
3.4.4 OPRAVNÉ POLOŽKY K POHLEDÁVKÁM	23
3.4.5 POHLEDÁVKY VŮČI OVLÁDANÉ/OVLÁDAJÍCÍ OSOBĚ	24
3.4.6 STÁT – DAŇOVÉ POHLEDÁVKY	24
3.4.7 DOHADNÉ ÚČTY AKTIVNÍ	24
3.4.8 POHLEDÁVKY KRYTÉ ZÁSTAVNÍM PRÁVEM NEBO JINOU FORMOU ZAJIŠTĚNÍ	25
3.4.9 ZASTAVENÉ POHLEDÁVKY	25
3.5 KRÁTKODOBÝ FINANČNÍ MAJETEK	26
3.6 PENĚŽNÍ PROSTŘEDKY	26
3.6.1 PENĚŽNÍ PROSTŘEDKY ZATÍŽENÉ ZÁSTAVNÍM PRÁVEM.....	26

3.7	ČASOVÉ ROZLIŠENÍ AKTIV	26
3.8	VLASTNÍ KAPITÁL	27
3.8.1	ZMĚNY VLASTNÍHO KAPITÁLU	27
3.8.2	ZÁKLADNÍ KAPITÁL	27
3.9	REZERVY	27
3.10	ZÁVAZKY	27
3.10.1	ZÁVAZKY Z OBCHODNÍCH VZTAHŮ	27
3.10.2	VĚKOVÁ STRUKTURA ZÁVAZKŮ Z OBCHODNÍCH VZTAHŮ	28
3.10.3	ZÁVAZKY – OVLÁDANÁ NEBO OVLÁDAJÍCÍ OSOBA	28
3.10.4	ZÁVAZKY VŮČI OVLÁDANÉ/OVLÁDAJÍCÍ OSOBĚ	28
3.10.5	ZÁVAZKY VŮČI STÁTU A INSTITUCÍM SZ A ZP	29
3.10.6	DOHADNÉ ÚČTY PASIVNÍ	29
3.10.7	ZÁVAZKY KRYTÉ ZÁSTAVNÍM PRÁVEM NEBO JINOU FORMOU ZAJIŠTĚNÍ	29
3.10.8	ZÁVAZKY NEVYKÁZANÉ V ROZVAZE	30
3.11	ZÁVAZKY K ÚVĚROVÝM INSTITUCÍM	31
3.12	ČASOVÉ ROZLIŠENÍ PASIV	32
3.13	DERIVÁTY	32
3.14	ODLOŽENÁ DAŇ	32
3.15	TRANSAKCE SE SPŘÍZNĚNÝMI OSOBAMI	32
3.15.1	VÝNOSY A NÁKUPY REALIZOVANÉ SE SPŘÍZNĚNÝMI OSOBAMI	32
3.15.2	NÁKUPY A PRODEJE DLOUHODOBÉHO MAJETKU REALIZOVANÉ S PODNIKY VE SKUPINĚ	34
3.16	TRŽBY Z PRODEJE ZBOŽÍ, VÝROBKŮ A SLUŽEB	35
4.	ZAMĚŠTNANCI, VEDENÍ SPOLEČNOSTI A STATUTÁRNÍ ORGÁNY	35
4.1	OSOBNÍ NÁKLADY A POČET ZAMĚŠTNANCŮ	35
4.2	POSKYTNUTÉ ZÁPŮJČKY, ÚVĚRY ČI OSTATNÍ PLNĚNÍ	36
5.	VÝZNAMNÉ POLOŽKY NEUVEDENÉ V ÚČETNICTVÍ	37
5.1	MIMOBILANČNÍ SMĚNKY PASIVNÍ	37
5.2	POSKYTNUTÉ ZÁRUKY	37
5.3	PŘIJATÉ BANKOVNÍ ZÁRUKY	37
5.4	VYSTAVENÉ BANKOVNÍ ZÁRUKY	37
6.	PŘEDPOKLAD NEPŘETRŽITÉHO TRVÁNÍ SPOLEČNOSTI	37
7.	UDÁLOSTI, KTERÉ NASTALY PO DATU ÚČETNÍ ZÁVĚRKY	38
8.	PŘEHLED O PENĚŽNÍCH TOCÍCH	39
9.	PŘEHLED O ZMĚNÁCH VLASTNÍHO KAPITÁLU	39

1. OBECNÉ ÚDAJE

1.1 ZALOŽENÍ A CHARAKTERISTIKA SPOLEČNOSTI

Název účetní jednotky:	VÍTKOVICE, a.s.
Právní forma:	akciová společnost
Den vzniku společnosti:	31. 1. 1992
Sídlo účetní jednotky:	Vítkovice 3020 703 00 Ostrava
IČ:	45193070
Rozhodující předmět činnosti:	rozvod tepelné energie, distribuce elektřiny a plynu, obchod s plynem a elektřinou, výroba, obchod a služby neuvedené v přílohách 1 až 3 živnostenského zákona
Základní kapitál:	132 792 030,- Kč

Společnost VÍTKOVICE, a.s. je mateřskou společností a přiložená účetní závěrka je připravená jako samostatná.

Společnost je součástí vyššího konsolidačního celku VÍTKOVICE HOLDING, a.s. se sídlem Výstavní 81/97, Vítkovice, 703 00 Ostrava, která sestavuje konsolidovanou účetní závěrku nejširší skupiny účetních jednotek, ke které společnost jako konsolidovaná účetní jednotka patří.

1.2 HLAVNÍ VLASTNÍCI SPOLEČNOSTI

Fyzické a právnické osoby, podílejí se více než 20 % na základním kapitálu společnosti:

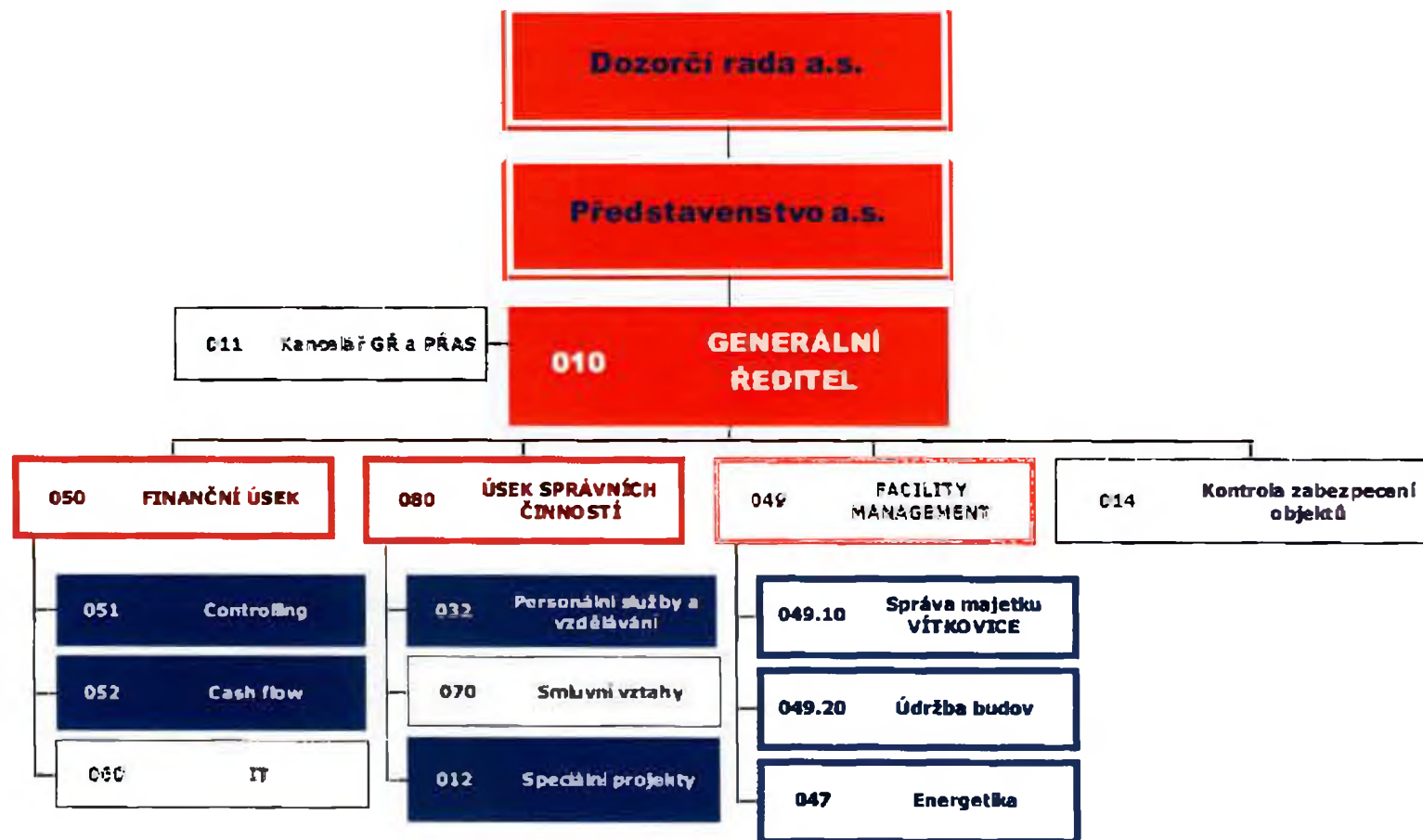
Název právnické osoby a sídlo	Výše podílu (v %)	
	2019	2018
VTK SECURITIES s.r.o. Výstavní 81/97, Vítkovice, Ostrava	50,97	50,97
VÍTKOVICE HOLDING, a.s. Výstavní 81/97, Vítkovice, Ostrava	28,85	28,85

1.3 ZMĚNY A DODATKY V OBCHODNÍM REJSTRÁRKU V UPLYNULÉM ÚČETNÍM OBDOBÍ

Změny a dodatky provedené v obchodním rejstříku během účetního období se týkaly změn ve složení statutárního orgánu a dozorčí rady (viz kapitola 1.5).

1.4 ORGANIZAČNÍ STRUKTURA SPOLEČNOSTI

Organizační struktura společnosti měla k 31. 12. 2019 následující podobu:



1.5 PŘEDSTAVENSTVO A DOZORČÍ RADA

K 31. 12. 2019 bylo složení představenstva a dozorčí rady následující:

Představenstvo		Dozorčí rada	
Předseda:	Mgr. Rodan Broskevič	Předseda:	Ing. Jan Světlík
Místopředseda:	Mgr. Pavel Štefánik	Místopředseda:	JUDr. Josef Babka
Členové:	Ing. Petr Brož	Členové:	Ing. Milan Juřík

Změny v představenstvu a dozorčí radě společnosti

Na zasedání představenstva společnosti konaném dne 7. 1. 2018 představenstvo vzalo na vědomí a schválilo odstoupení paní Ing. Michaely Žvakové z funkce předsedy představenstva společnosti s účinností k 15. 1. 2019. S účinností od 16. 1. 2019 představenstvo zvolilo do funkce předsedy představenstva pana Mgr. Rodana Broskeviče a do funkce místopředsedy představenstva pana Mgr. Pavla Štefánika.

Na zasedání dozorčí rady konané dne 19. 6. 2019 bylo projednáno a vzato na vědomí odstoupení pana JUDr. Josefa Babky z funkce místopředsedy dozorčí rady s tím, že výkon funkce skončil k datu konání dozorčí rady. Dozorčí rada téhož dne jmenovala dočasným členem dozorčí rady paní Ing. Halinu Ryškovou s účinností od 20. 6. 2019.

Na valné hromadě společnosti konané dne 28. 6. 2019 byl do funkce člena dozorčí rady zvolen pan JUDr. Josef Babka.

Na zasedání dozorčí rady konané dne 8. 7. 2019 byl pan JUDr. Josef Babka zvolen do funkce místopředsedy dozorčí rady.

Na zasedání představenstva společnosti konaném dne 15. 11. 2019 představenstvo projednalo a vzalo na vědomí odstoupení paní Ing. Michaely Žvakové z funkce člena představenstva společnosti s tím, že výkon funkce končí k datu 15. 11. 2019. Na zasedání dozorčí rady společnosti konané dne 15. 11. 2019 byl za člena představenstva zvolen pan Ing. Petr Brož, a to s účinností od 16. 11. 2019.

2. ÚČETNÍ METODY, OBECNÉ ÚČETNÍ ZÁSADY A ZPŮSOBY OCEŇOVÁNÍ

Účetnictví společnosti je vedeno a individuální účetní závěrka (nekonsolidovaná) byla sestavena v souladu se zákonem č. 563/1991 Sb., o účetnictví v platném znění, vyhláškou č. 500/2002 Sb., kterou se provádějí některá ustanovení zákona č. 563/1991 Sb., o účetnictví, ve znění pozdějších předpisů, pro účetní jednotky, které jsou podnikateli účtujícími v soustavě podvojného účetnictví a Českými účetními standardy pro podnikatele za rok 2019 a 2018.

Účetnictví respektuje obecné účetní zásady, především zásadu o oceňování majetku historickými cenami, zásadu účtování ve věcné a časové souvislosti, zásadu opatrnosti a předpoklad o schopnosti účetní jednotky pokračovat ve svých aktivitách.

2.1 ZMĚNY ZPŮSOBU OCEŇOVÁNÍ, POSTUPŮ ODPISOVÁNÍ A POSTUPŮ ÚČTOVÁNÍ OPROTI PŘEDCHÁZEJÍCÍMU ÚČETNÍMU OBDOBÍ

Za účetní období 2019 nebyly změněny způsoby oceňování, postupy odpisování a postupy účtování oproti předcházejícímu účetnímu období.

2.2 ZPŮSOBY OCENĚNÍ, ODEPISOVÁNÍ A TVORBY OPRAVNÝCH POLOŽEK

2.2.1 DLOUHODOBÝ HMTNÝ A NEHMTNÝ MAJETEK

Ocenění

Dlouhodobým nehmotným majetkem se rozumí majetek, jehož ocenění je vyšší než 60 tis. Kč v jednotlivém případě a doba použitelnosti je delší než jeden rok při respektování principu významnosti a věrného a poctivého zobrazení majetku. Dlouhodobý nehmotný majetek se oceňuje pořizovací cenou, která obsahuje cenu pořízení a náklady s pořízením související. Nehmotný majetek, který není v naší společnosti považován za dlouhodobý, se při pořízení zahrne přímo do nákladů jako poskytnutí služeb.

Dlouhodobým hmotným majetkem se rozumí majetek, jehož ocenění je vyšší než 40 tis. Kč v jednotlivém případě a doba použitelnosti je delší než jeden rok při respektování principu významnosti a věrného a poctivého zobrazení majetku. Dlouhodobý hmotný majetek je oceňován v pořizovacích cenách, které zahrnují cenu pořízení, náklady na dopravu, clo a další náklady s pořízením související. Úroky a další finanční výdaje související s pořízením dlouhodobého majetku, jsou do doby uvedení pořizovaného majetku do užívání, rovněž aktivovány do pořizovací ceny tohoto majetku. Dlouhodobý hmotný majetek nabytý darováním se oceňuje reprodukční pořizovací cenou a účtuje se ve prospěch jiných provozních výnosů.

Reprodukční pořizovací cenou se oceňuje rovněž majetek nově zjištěný v účetnictví, který se účtuje se souvztažným zápisem na příslušný účet oprávek. Reprodukční pořizovací cena takového majetku je stanovena na základě odborného odhadu.

Technické zhodnocení, pokud převýšilo u jednotlivého dlouhodobého hmotného majetku v úhrnu za zdaňovací období částku 40 tis. Kč a u jednotlivého dlouhodobého nehmotného majetku při každém jednotlivě prováděném zhodnocení částku 40 tis. Kč, zvyšuje pořizovací cenu dlouhodobého nehmotného i hmotného majetku.

Účetní odpisy

Společnost odpisuje dlouhodobý majetek podle platného odpisového plánu a na základě odhadu doby reálné zbývající životnosti. Odpisy jsou vypočteny na základě pořizovací ceny, předpokládané zbytkové hodnoty majetku a předpokládané zbývající doby ekonomické životnosti příslušného majetku.

Předpokládaná životnost je stanovena takto:

Kategorie majetku	Doba odpisování v letech
Budovy a haly	10-50
Ostatní stavební objekty	10-50
Energetické a hnací stroje a zařízení	5-25
Výrobní stroje a zařízení, nářadí, nástroje	4-30
Přístroje a zvláštní technická zařízení	4-17
Dopravní a manipulační zařízení	6-25
Inventář	4-25
Dlouhodobý nehmotný majetek	1,5-8
Oceňovací rozdíl k nabytému majetku	15

Daňové odpisy

Společnost v roce 2019, resp. za rok 2018 daňově odpisovala dlouhodobý nehmotný a hmotný majetek v souladu se zákonem č. 586/1992 Sb., o daních z příjmů, v platném znění.

Způsob tvorby opravných položek

Opravné položky vyjadřují přechodné snížení hodnoty aktiv, resp. rozdíl mezi účetní hodnotou a užitnou hodnotou, jejíž výše není trvalého charakteru, popř. rozdíl mezi účetní hodnotou a tržní hodnotou budoucího prodeje v následujícím účetním období.

2.2.2 FINANČNÍ MAJETEK

Ocenění

Jednotlivé složky dlouhodobého finančního majetku, jako podíly v ovládaných a řízených osobách, podíly v účetních jednotkách pod podstatným vlivem a ostatní realizovatelné cenné papíry a podíly, jsou k datu pořízení oceněny pořizovací cenou včetně přímých nákladů s pořízením souvisejících, např. poplatky, provize makléřům a burzám. Při prodeji či jiném úbytku jsou oceňovány aritmetickým průměrem.

Cenné papíry a podíly představující účast s rozhodujícím nebo podstatným vlivem jsou k rozvahovému dni oceněny metodou ekvivalence, přičemž rozdíl mezi původní pořizovací cenou a ekvivalenčním oceněním se účtuje rozvahově do vlastního kapitálu, tj. na účet oceňovacích rozdílů z přecenění majetku a závazků.

Na základě rozhodnutí představenstva společnosti jsou k vybraným majetkovým účastem ve společnostech, kde byl zjištěn, popř. hrozí úpadek dlužníka, tvořeny opravné položky. Opravné položky mohou být rovněž tvořeny k majetkovým účastem z důvodu zreálnění jejich účetní hodnoty v případě, kdy je zamýšlen prodej majetkového podílu a je již známá prodejní cena.

Ostatní realizovatelné cenné papíry a podíly, tj. cenné papíry a obchodní podíly s účastí nižší než 20% na základním kapitálu, které nejsou strategickou majetkovou účastí do dceřiných či přidružených společností, oceňujeme k rozvahovému dni reálnou hodnotou. Jako reálná hodnota se používá ocenění kvalifikovaným odhadem, posudkem znalce, popř. investiční nabídky. Rozdíl ze změny ocenění na reálnou hodnotu se u těchto cenných papírů a podílů účtuje rovněž rozvahově do vlastního kapitálu, tj. na účet oceňovacích rozdílů z přecenění majetku a závazků. Pokud dochází k trvalému snížení jejich hodnoty, toto trvalé znehodnocení investice je zaúčtováno vůči Ostatním finančním nákladům.

V případě dluhových cenných papírů se splatností do jednoho roku držných do splatnosti účtujeme o úrokovém výnosu ve věcné a časové souvislosti a takto rozlišený úrokový výnos je součástí příslušného účtu cenných papírů.

2.2.3 ZÁSoby

Ocenění

Nakupované zásoby materiálu jsou oceňovány skutečnými pořizovacími cenami. Pořizovací cena zásob materiálu zahrnuje náklady na jejich pořízení včetně nákladů s pořízením souvisejících (náklady na přepravu, provize atd.). Výdeje zásob ze skladu jsou účtovány cenami zjištěnými váženým aritmetickým průměrem.

Nedokončená výroba se oceňuje skutečnými vlastními náklady, které zahrnují přímé materiálové náklady a externí kooperace.

Výrobky jsou oceněny skutečnými vlastními náklady, které zahrnují přímé materiálové náklady a externí kooperace.

Způsob tvorby opravných položek

Ocenění nepotřebných a nepoužitelných zásob a zásob, jejichž hodnota převyšuje realizační cenu, se snižuje prostřednictvím účtu opravných položek.

Opravné položky k zásobám jsou tvořeny následujícím způsobem:

- opravná položka k materiálu na skladě v případě, že je bez obrátky déle než 12 měsíců,
- opravná položka k zásobám vlastní výroby v případě, že je předpokládána ztráta z realizace těchto zásob.

2.2.4 PENĚŽNÍ PROSTŘEDKY

Peněžní prostředky tvoří ceniny, peníze v hotovosti a na bankovních účtech.

2.2.5 KRÁTKODOBÝ FINANČNÍ MAJETEK

Krátkodobý finanční majetek tvoří cenné papíry k obchodování, dluhové cenné papíry se splatností do 1 roku držené do splatnosti a ostatní realizovatelné cenné papíry.

2.2.6 POHLEDÁVKY

Ocenění

Pohledávky se účtují ve jmenovité hodnotě. Pohledávky nabyté postoupením se oceňují pořizovací cenou.

Způsob tvorby opravných položek

Hodnota nedobytných pohledávek se snižuje pomocí opravných položek. V souladu se zákonem č. 593/1992 Sb., o rezervách pro zjištění základu daně z příjmů, tvoří společnost zákonné opravné položky k pohledávkám za dlužníky v insolvenčním řízení a k nepromlčeným pohledávkám, od jejichž splatnosti uplynulo 12, 18, resp. 30 měsíců. Dále jsou tvořeny účetní opravné položky v návaznosti na věkovou strukturu pohledávek, a to následujícím způsobem:

- opravná položka do výše 100 % na nesplacené pohledávky, které jsou po lhůtě splatnosti více než 1 rok,
- opravná položka do výše 50 % na nesplacené pohledávky, které jsou po lhůtě splatnosti více než 180 dnů,
- opravná položka do výše 25 % na nesplacené pohledávky, které jsou po lhůtě splatnosti více než 90 dnů,
- opravná položka % dle odborného odhadu snižující ocenění na realizační hodnotu na nesplacené pohledávky, popř. na sporné pohledávky.

V případě dlouhodobých pohledávek se opravné položky stanoví odúročením pohledávek diskontem stanoveným z průměrné roční úrokové sazby tak, aby netto hodnota dlouhodobých pohledávek vyjadřovala tzv. současnou hodnotu pohledávek, přičemž se diskont pohledávek zohledňuje o související dlouhodobé závazky z provozní činnosti.

2.2.7 ÚVĚRY

Ocenění

Krátkodobé a dlouhodobé úvěry jsou sledovány ve jmenovité hodnotě. Za krátkodobý úvěr se považuje i část dlouhodobých úvěrů, která je splatná do jednoho roku od data účetní závěrky. Jako krátkodobý bankovní úvěr je v rozvaze vykazován i případný pasivní zůstatek kontokorentního účtu.

2.2.8 REZERVY

V roce 2019 společnost nevytvářela daňově uznatelné rezervy v souladu s platnou legislativou.

Rezervy jsou vytvářeny na rizika a budoucí ztráty známé k datu účetní závěrky, a to především z titulu uplatněného plnění z ručení za společností skupiny v insolvenčním řízení a konkurzu a z titulu vedených incidenčních sporů. Společnost také vytváří rezervy na dlouhodobé závazky vůči zaměstnancům z titulu poskytování odměn při dosažení pracovních a životních jubileí, z titulu odškodnění pracovních úrazů zaměstnanců a na nevybranou dovolenou.

2.3 PŘEPOČTY ÚDAJŮ V CIZÍCH MĚNÁCH NA ČESKOU MĚNU

Pro přepočty cizí měny na českou měnu používá společnost denní kurzy devizového trhu stanovené Českou národní bankou (dále jen „ČNB“) k okamžiku uskutečnění účetního případu.

Pro přepočet k rozvahovému dni byl použit kurs ČNB platný pro poslední den účetního období, tj. k 31. 12. 2019 a vzniklé kurzové rozdíly jsou zúčtovány do finančního výsledku hospodaření.

Kurzové rozdíly vzniklé z přepočtu cenných papírů a podílů nebyly proúčtovány na příslušné účty nákladů a výnosů, ale byly zahrnuty do ocenění reálnou hodnotou (ekvivalencí) jako její součást.

2.4 FINANČNÍ PRONÁJEM S NÁSLEDNOU KOUPI NAJATÉ VĚCI

Leasingové splátky vyplývající ze smluv o finančním pronájmu s následnou koupí najatého majetku jsou účtovány rovnoměrně do období, s nímž věcně a časově souvisejí. Veškeré platby, případně závazky z nájemného vyplývající z leasingových smluv, jsou účtovány na účet Náklady příštích období a do nákladů jsou rozpouštěny rovnoměrně měsíčně po celou dobu leasingu.

Majetek pořízený po skončení leasingu je v naší společnosti považován za dlouhodobý hmotný majetek a jako o dlouhodobém hmotném majetku je o něm účtováno.

2.5 VLASTNÍ KAPITÁL

Základní kapitál společnosti se vykazuje ve výši zapsané v obchodním rejstříku Krajského soudu v Ostravě. Případné zvýšení nebo snížení základního kapitálu na základě rozhodnutí valné hromady, které nebylo ke dni účetní závěrky zaregistrováno, se vykazuje jako změny základního kapitálu.

Položka Jiný výsledek hospodaření minulých let obsahuje rozdíly ze změn účetních metod a dále také dopad oprav významných účetních chyb minulých let.

2.6 DANĚ

Odložená daň

Odložená daň je vypočtena ze všech dočasných rozdílů mezi daňovými a účetními hodnotami za použití sazby daně z příjmů platné pro období, ve kterém bude tato daň uplatněna. Není-li tato sazba známa, používá se sazba daně platná pro následující účetní období. Přejídné rozdíly vedoucí ke vzniku odložené daňové pohledávky nebo závazku se v naší společnosti posuzují ve vzájemné souvislosti s tím, že o odloženém daňovém závazku účtujeme vždy a o odložené daňové pohledávce s ohledem na zásadu opatrnosti, to znamená po posouzení její uplatnitelnosti.

2.7 ÚČTOVÁNÍ NÁKLADŮ A VÝNOSŮ

Výnosy a náklady se účtují časově rozlišené, tj. do období, s nímž věcně i časově souvisejí.

2.8 POUŽITÍ ODHADŮ

Sestavení účetní závěrky vyžaduje, aby vedení společnosti používalo odhady a předpoklady, jež mají vliv na vykazované hodnoty majetku a závazků k datu účetní závěrky a na vykazovanou výši výnosů a nákladů za sledované období. Vedení společnosti stanovilo tyto odhady a předpoklady na základě všech jemu dostupných relevantních informací. Nicméně, jak vyplývá z podstaty odhadu, skutečné hodnoty v budoucnu se mohou od těchto odhadů odlišovat v důsledku změny okolností, ke kterým společnost nemohla mít informace k dispozici v okamžiku vydání finančních výkazů roku, kdy se daný odhad použil.

2.9 DOTACE

Dotace je záúčtována v okamžiku jejího přijetí či nezpochybnitelného nároku na přijetí. Dotace přijatá na úhradu nákladů se účtuje do provozních nebo finančních výnosů. Dotace přijatá na pořízení

dlouhodobého majetku včetně technického zhodnocení a na úhradu úroků zahrnutých do pořizovací ceny majetku snižuje pořizovací cenu nebo vlastní náklady na pořízení.

2.10 PŘEHLED O PENĚŽNÍCH TOCÍCH

Přehled o peněžních tocích byl zpracován nepřímou metodou.

Pro účely cash flow jsou za peněžní prostředky a peněžní ekvivalenty považovány peníze v hotovosti včetně cenin, peněžní prostředky na účtu a krátkodobý likvidní finanční majetek se splatností nepřesahující 3 měsíce.

2.11 NÁSLEDNÉ UDÁLOSTI

Dopad událostí, které nastaly mezi rozvahovým dnem a dnem sestavení účetní závěrky, je zachycen v účetních výkazech v případě, že tyto události poskytly doplňující informace o skutečnostech, které existovaly k rozvahovému dni.

V případě, že mezi rozvahovým dnem a dnem sestavení účetní závěrky došlo k významným událostem zohledňujícím skutečnosti, které nastaly po rozvahovém dni, jsou důsledky těchto událostí popsány v příloze účetní závěrky, ale nejsou zaúčtovány v účetních výkazech.

3. DOPLŇUJÍCÍ ÚDAJE K ROZVAZE A VÝKAZU ZISKU A ZTRÁTY

3.1 DLOUHODOBÝ MAJETEK

3.1.1 DLOUHODOBÝ NEHMOTNÝ MAJETEK

Pořizovací cena

					v tis. Kč
Dlouhodobý nehmotný majetek	Počáteční zůstatek	Přírůstky	Vyřazení	Převody	Konečný zůstatek
Software	132 304				132 304
Ocenitelná práva	107 799				107 799
Nedokončený DNM	1 855		-1 855		
CELKEM 2019	241 958		-1 855		240 103
CELKEM 2018	241 958				241 958

Oprávkv a opravné položky

						v tis. Kč
Dlouhodobý nehmotný majetek	Počáteční zůstatek	Odpisy	Vyřazení	Konečný zůstatek	Opravné položky	Účetní hodnota
Software	125 191	2 951		128 142		4 162
Ocenitelná práva	107 404	97		107 501		298
Nedokončený DNM						
CELKEM 2019	232 595	3 048		235 643		4 460
CELKEM 2018	229 305	3 290		232 595	1 855	7 508

Opravné položky k dlouhodobému nehmotnému majetku

Dlouhodobý nehmotný majetek	v tis. Kč			
	Počáteční stav	Přirůstky	Úbytky	Konečný stav
Nedokončený dlouhodobý nehm. maj.	1 855		1 855	0
CELKEM 2019	1 855		1 855	
CELKEM 2018		1 855		1 855

Významné položky dlouhodobého nehmotného majetku

Mezi významné položky dlouhodobého nehmotného majetku patří:

Název	v tis. Kč	
		Pořizovací cena
Implementace ORACLE Aplikací		77 999
Licence ORACLE Aplikací - 290 ks		24 970
Ochranná známka HARD		11 020
Ochranná známka VÍTKOVICE		10 840
Ochranná známka VÍTKOVICE		10 840
Licence PERSIMS		10 225
CELKEM		145 894

Odpisy dlouhodobého nehmotného majetku zaúčtované do nákladů

Odpisy dlouhodobého nehmotného majetku zaúčtované do nákladů v roce 2019 činily 3 047 tis. Kč a v roce 2018 činily 3 290 tis. Kč.

Drobný nehmotný majetek neuvedený v rozvaze

Souhrnná výše drobného nehmotného majetku neuvedeného v rozvaze pořízeného za rok 2019 činí 57 tis. Kč, resp. za rok 2018 činila 129 tis. Kč.

Jedná se o dlouhodobý nehmotný majetek se vstupní cenou nižší než 60 tis. Kč, který byl při pořízení proúčtován přímo do nákladů.

3.1.2 DLOUHODOBÝ HMO TNÝ MAJETEKPořizovací cena

Dlouhodobý hmotný majetek	v tis. Kč				
	Počáteční zůstatek	Přirůstky	Vyřazení	Převody	Konečný zůstatek
Pozemky	1 276 925	26 319	-5 776	156	1 297 624
Stavby	1 749 130	10 076	-73 418	6 718	1 692 506
Hmotné movité věci a jejich soubory	179 078		-19 264	1 791	161 605
Stroje a zařízení	132 588		-17 313		115 275
Dopravní prostředky	19 466		-1 799	1 791	19 458
Inventář	27 024		-152		26 872
Jiný DHM	106 388		-1 200		105 188
Nedokončený DHM	2 629	8 665	-767	-8 665	1 862
Oceňovací rozdíl k nabytému maj.	10 220				10 220
CELKEM 2019	3 324 370	45 060	-100 425		3 269 005
CELKEM 2018	3 741 859	941	-418 430		3 324 370

Oprávk a opravné položky

Dlouhodobý hmotný majetek	Počáteční zůstatek	Přírůstky	Odpisy	Vyřazení	Konečný zůstatek	Opravné položky	v tis. Kč
							Účetní hodnota
Pozemky						73 630	1 223 994
Stavby	971 570	10 076	52 058	-51 907	981 797	12 442	698 267
Hmotné mov. věci a jejich soubory	135 067		5 030	-9 484	130 613	221	30 771
Stroje a zařízení	99 893		2 850	-7 783	94 960	221	20 094
Dopravní prostředky	15 350		1 046	-1 583	14 813		4 645
Inventář	19 824		1 134	-118	20 840		6 032
Jiný DHM						49 112	56 076
Nedokončený DHM							1 862
Oceňovací rozdíl k nabytému maj.	7 292		738		8 030		2 190
CELKEM 2019	1 113 929	10 076	57 826	-61 391	1 120 440	135 405	2 013 160
CELKEM 2018	1 223 708		66 541	-176 320	1 113 929	163 844	2 046 597

Opravné položky k dlouhodobému hmotnému majetku

Dlouhodobý hmotný majetek	Počáteční stav	Přírůstky	Úbytky	Konečný stav
				v tis. Kč
Kulturní památka	49 112			49 112
Pozemky	73 630			73 630
Hmotné movité věci a jejich soubory	274		53	221
Budovy a stavby	40 061		27 619	12 442
Nedokončený dlouhodobý hm. maj.	767		767	0
CELKEM 2019	163 844	0	28 439	135 405
CELKEM 2018	204 074	767	40 997	163 844

Významné položky hmotného majetku

Mezi významné položky dlouhodobého hmotného majetku patří:

Název	v tis. Kč	
	Pořizovací cena	Zůstatková cena
Zastavěná plocha a nádvoří - p.č. 1125/1	295 405	295 405
Hala - Membránové stěny	200 527	160 425
Výrobní trojhalí	96 791	21 052
Budova Zámku č.p. 80	89 933	68 546
Manipul. plochy - p.č. 604/1	87 840	87 840
Ostatní manipul. plochy - p.č. 1051/99	75 433	75 433
Odlévárna	75 182	14 653
Kulturní památka	73 591	73 591
Expediční hala	69 213	15 833
Ostatní manipul. plochy - p.č. 1051/188	61 611	61 611
Správní budova č.p. 1142	59 071	49 761
Správní budova NŘ 2887	58 874	26 380
Ostatní manipul. plocha - p.č. 3415/1	52 506	52 506
Ostatní manipul. plocha - p.č. 3441/34	47 150	47 150
Odlévárna VP4	35 584	6 885
Ostatní plocha - p.č. 1136/4	32 283	32 283
Budova jídelny č.p. 972/4	30 346	19 726

Pokračování na straně 14

Název	v tis. Kč	
	Pořizovací cena	Zůstatková cena
Zastavěná plocha a nádvoří - p.č. 1051/1	29 565	29 565
Budova spékárny	28 795	5 147
Zastav. plocha - p.č. 1051/95	27 735	27 735
Ostatní plocha - p.č. 1051/74	27 309	27 309
Ostatní plocha - p.č. 1125/95	25 654	25 654
Materiálová hala	24 169	6 490
Ostatní manipul. plocha - p.č. 3415/2	24 076	24 076
Sociální budova č.p. 1575	23 820	17 909
Budova Kotková č.p. 386	24 086	17 410
Administrativní budova č.p. 83	23 431	13 571
Ostatní plocha - p.č. 1125/36	23 359	23 359
Ostatní plocha - p.č. 3415/12	19 860	19 860
Zastavěná plocha a nádvoří - p.č. 1071/1	19 209	19 209
Kontejnerová laboratoř	17 499	1 312
Skladovací a kancelářská budova	16 863	2 554
Prozařovna lineárního urychlovače	16 844	4 430
CELKEM	1 813 614	1 374 470

Nejdůležitější přírůstky a úbytky dlouhodobého hmotného majetku

Mezi nejdůležitější přírůstky hmotného majetku patří zejména:

Název	v tis. Kč	
	Pořizovací cena	Zůstatková cena
osobní automobil		961
stavební úpravy - Modrý Pavilon		2 461
stavební úpravy - Nové Ředitelství		3 584
CELKEM		7 006

Mezi nejdůležitější úbytky hmotného majetku patří zejména:

Název	v tis. Kč		
	Pořizovací cena	Zůstatková cena	Prodejní cena
Energocentrum - budova a rozvody	14 838	10 484	30 567
Energocentrum - výroba elektřiny, tepla, chladu	19 400	7 970	10 234
Přesýpací stanice a aglomerační most	8 475	1 877	
Čerpací stanice	3 435	812	
Železobetonová stěna vytvářející lící a nakládací rampu	2 940	278	
CELKEM	49 088	21 421	40 801

Odpisy dlouhodobého hmotného majetku zaúčtované do nákladů

Odpisy dlouhodobého hmotného majetku zaúčtované do nákladů v roce 2019 činily 57 088 tis. Kč a v roce 2018 činily 65 859 tis. Kč.

Lesy

K 31. 12. 2019, resp. k 31. 12. 2018 společnost nevlastní, nemá právo ani příslušnost k hospodaření k více než 10 ha lesních pozemků s lesním porostem.

Souhrnná výše drobného hmotného majetku neuvedeného v rozvaze

Souhrnná výše drobného hmotného majetku neuvedeného v rozvaze k 31. 12. 2019 činí 11 960 tis. Kč, k 31. 12. 2018 činila 14 027 tis. Kč.

Jedná se o hmotný majetek se vstupní cenou nižší než 40 tis. Kč, který byl při pořízení proúčtován přímo do nákladů a dále je vedený pouze v operativní evidenci.

3.1.3 MAJETEK NAJATÝ FORMOU FINANČNÍHO A OPERATIVNÍHO LEASINGU

K 31. 12. 2019, resp. k 31. 12. 2018 neevidovala společnost majetek najatý formou finančního leasingu.

K 31. 12. 2019, resp. 31. 12. 2018 evidovala společnost osobní automobily najaté formou operativního pronájmu. Z tohoto titulu bylo zaúčtováno do nákladů v roce 2019 celkem 689 tis. Kč, resp. v roce 2018 celkem 1 138 tis. Kč.

3.1.4 DLOUHODOBÝ MAJETEK ZATÍŽENÝ ZÁSTAVNÍM PRÁVEM

Dlouhodobý nehmotný a hmotný majetek zatížený zástavním právem k 31. 12. 2019:

				v tis. Kč	
Majetek	Zástavní věřitel	Povaha a forma zástavy	Účetní hodnota majetku	Výše zástavy*	
Stavba, pozemky	ADULARYA ENERJI ELEKTRİK ÜRETİMİ VE MADENCİLİK ANONİM ŞİRKETİ / Banka CREDITAS a.s.	zástavní právo k nemovitému majetku	190 106	3 400*	
Stavba, pozemky	Banka CREDITAS a.s.	zástavní právo k nemovitému majetku	408 307	500 000	
Movité věci	UniCredit Leasing CZ, a.s.	zajištění závazku převodem práva	2 900	5 800	
Pozemky	ČEZ Energetické služby, s.r.o.	zástavní právo k nemovitému majetku	62 633	36 388	
CELKEM v tis. Kč			663 946	542 188	
CELKEM v tis. EUR				3 400	

*v tis. EUR

*výše zástavy uvedená v zástavní smlouvě

Dlouhodobý nehmotný a hmotný majetek zatížený zástavním právem k 31. 12. 2018:

				v tis. Kč	
Majetek	Zástavní věřitel	Povaha a forma zástavy	Účetní hodnota majetku	Výše zástavy*	
Stavba, pozemky	ADULARYA ENERJI ELEKTRİK ÜRETİMİ VE MADENCİLİK ANONİM ŞİRKETİ	zástavní právo k nemovitému majetku	194 827	3 400*	
Stavba, pozemky	Banka CREDITAS a.s.	zástavní právo k nemovitému majetku	168 977	272 000	
Stavby, pozemky	Komerční banka, a.s.	zástavní právo k nemovitému majetku	145 172	801 009	
Movité věci	UniCredit Leasing CZ, a.s.	zajištění závazku převodem práva	3 784	5 800	
Pozemky	ČEZ Energetické služby, s.r.o.	zástavní právo k nemovitému majetku	62 633	84 898	
Stavby, pozemky	VEN LDS a.s.	zástavní právo k nemovitému majetku	1 882	35 000	
CELKEM v tis. Kč			577 275	1 198 705	
CELKEM v tis. EUR				3 400	

*v tis. EUR

*výše zástavy uvedená v zástavní smlouvě

3.2 DLOUHODOBÝ FINANČNÍ MAJETEK

Dlouhodobý finanční majetek						v tis. Kč
	Stav k 31. 12. 2018	Přírůstky	Úbytky	Změna ocenění	Změna OP	Stav k 31. 12. 2019
Podíly - ovládaná nebo ovládající osoba	717 750	1 828	-3 288 347	520 532	2 224 093	175 856
Podíly - podstatný vliv	56 376	886 546		-399 915		543 007
Ostatní dlouhodobé cenné papíry a podíly	17 766	36 755	-36 755	-513		17 253
CELKEM	791 892	925 129	-3 325 102	120 104	2 224 093	736 116

V roce 2019 nebyly uzavřeny žádné ovládací smlouvy nebo smlouvy o převodech zisku.

Změny reálné hodnoty a změny ocenění ekvivalenci

Jako ocenění reálnou hodnotou se používá v případě ostatních dlouhodobých cenných papírů a podílů kvalifikovaného odhadu, posudku znalce, popř. investiční nabídky.

V souvislosti s realizovanými prodeji, popř. plánovanými prodeji majetkových účastí, a u společností, kde byl zjištěn, popř. hrozí úpadek, je zrušeno ocenění metodou ekvivalence. U těchto majetkových účastí je zaúčtováno snížení jejich hodnoty prostřednictvím opravných položek.

V případě cenných papírů a podílů v ovládaných osobách a v případě cenných papírů a podílů pod podstatným vlivem oceněných k rozvahovému dni metodou ekvivalence byly změny v ocenění zaúčtovány na vrub vlastního kapitálu ve výši 8 919 tis. Kč. Změna reálné hodnoty ostatních dlouhodobých cenných papírů a podílů byla proúčtována na vrub vlastního kapitálu ve výši 88 tis. Kč.

Opravné položky k dlouhodobému finančnímu majetku

Dlouhodobý finanční majetek					v tis. Kč
	Počáteční stav	Přírůstky	Úbytky	Konečný stav	
Podíly - ovládaná nebo ovládající osoba	2 228 777	1 828	2 225 921	4 684	
Podíly - podstatný vliv				0	
Ostatní dl. cenné papíry a podíly				0	
CELKEM 2019	2 228 777	1 828	2 225 921	4 684	
CELKEM 2018	3 284 567	274 802	1 330 592	2 228 777	

Opravné položky jsou tvořeny z rozhodnutí představenstva společnosti k majetkovým účastem ve společnostech, kde byl zjištěn, popř. hrozí úpadek dlužníka. Opravné položky jsou rovněž tvořeny k majetkovým účastem z důvodu zrealnění jejich účetní hodnoty, a to u společností, u kterých je zamýšlen prodej a je již známá prodejní cena. V roce 2019 byla z titulu realizovaných prodejů majetkových účastí rozpuštěna opravná položka ve výši 271 946 tis. Kč, a to k akciím společnosti VÍTKOVICE HAMMERING a.s. Zároveň byla rozpuštěna opravná položka k akciím společností VÍTKOVICE HEAVY MACHINERY a.s. a VÍTKOVICE MECHANIKA a.s. v celkové výši 1 953 975 tis. Kč, a to z důvodu splnění, popř. schválení reorganizačního plánu. V roce 2019 byla zároveň vytvořena opravná položka k akciím společnosti VÍTKOVICE MECHANIKA a.s. ve výši 1 828 tis. Kč.

3.2.1 PODÍLY – OVLÁDANÁ NEBO OVLÁDAJÍCÍ OSOBA

Stav k 31. 12. 2019

Název společnosti a sídlo	Pořizovací cena	Nominální hodnota	Účetní hodnota	Podíl v %	Vlastní kapitál	v tis. Kč
						Výsledek hospodaření
VÍTKOVICE MECHANIKA a. s. Ruská 2929/101a, Vítkovice, Ostrava	1 828	1 828		91,42	-366 874"	-27 865"
VÍTKOVICE TESTING CENTER s. r. o. Pohraniční 584/142, Hulváky, Ostrava	35 359	71 800	60 676	100,00	60 676	2 284
VÍTKOVICE REVMONT a.s. Ostrava - Vítkovice, Ruská 2887/101	2 856	2 856		62,52	4 789"	-1 896"
VÍTKOVICE - IOS s.r.o. Tušimice 13, Kadaň	22 700	6 800	8 012	66,67	12 018	-7 977
Spojené slévárny, spol. s r.o. Ruská 2887/101, Vítkovice, Ostrava	305 002	140 000	9 222	63,64	14 490	-118
PRVNÍ VÍTKOVICKÁ PERSONÁLNÍ s.r.o. Ruská 2887/101, Vítkovice, Ostrava	7 090	1 000		100,00	-989	51
VÍTKOVICE ÚAM a.s. Ruská 2887/101, Vítkovice, Ostrava	15 468	3 000		100,00	-1 926	60
VTK SPECIAL a.s. Václavské náměstí 773/4, Nové Město, Praha 1	2 000	2 000		100,00	-23 167"	4 391"
Yunus Emre Project a.s. Ruská 2887/101, Vítkovice, Ostrava	2 000	2 000	1 840	100,00		
VÍTKOVICE IT SOLUTIONS a.s. Cihelní 1575/14, Moravská Ostrava, Ostrava	203 631	90 790	86 014	87,32	98 504	3 984
VÍTKOVICKÁ STŘEDNÍ PRŮMYSLOVÁ ŠKOLA Hasičská 1003/49, Hrabůvka, Ostrava	1 090		388			
VITKOVICE INDIA POWER PRIVATE LIMITED India, New Delhi, Nehru Place, International Trade Tower	3 878	9 500*	1 915	95,00		
VÍTKOVICE ENGINEERING SERVICES a.s. Praha 1 - Nové Město, Václavské náměstí 773/4	594	2 000	480	100,00		
VTK projekt MECHANIKA s.r.o. Ruská 2887/101, Vítkovice, Ostrava	0,1	0,1	0,1	100,00		
VTK projekt DOPRAVA s.r.o. Ruská 2887/101, Vítkovice, Ostrava	0,1	0,1	0,1	100,00		
VTK projekt HAMMERING s.r.o. Ruská 2887/101, Vítkovice, Ostrava	0,1	0,1	0,1	100,00		
VTK projekt ENVI s.r.o. Ruská 2887/101, Vítkovice, Ostrava	0,1	0,1	0,1	100,00		
ooo VITKOVICE RUS RF, 125040, m. Moskva, ul. Skakovaja, d. 32, str. 2.	5 576	10 000**	7 309	77,60	32 362**	6 433**
CELKEM	609 072		175 856			

* v tis. INR, **v tis. RUB

' ovládací podíl činí 70,27%

" neauditované hodnoty

K datu sestavení účetní závěrky nebyla k dispozici účetní závěrka, resp. výkaz zisku a ztráty a rozvaha, k 31. 12. 2019 Yunus Emre Project a.s., VÍTKOVICE ENGINEERING SERVICES a.s., VITKOVICE INDIA POWER PRIVATE LIMITED a VÍTKOVICKÁ STŘEDNÍ PRŮMYSLOVÁ ŠKOLA.

Významné skutečnosti týkající se dceřiných společnostíVÍTKOVICE HEAVY MACHINERY a.s.

Na základě usnesení Krajského soudu v Ostravě č.j. KSOS 37 INS 4078/2018-B240 ze dne 28. 3. 2019, které nabylo právní moci dne 17. 4. 2019, bylo rozhodnuto o schválení reorganizačního

plánu společnosti VÍTKOVICE HEAVY MACHINERY a.s. Účinky tohoto rozhodnutí nastaly dne 28. 3. 2019. Pátý pracovní den od Rozhodného dne došlo jako důsledek účinnosti Reorganizačního plánu ke snížení základního kapitálu a zániku majetkové účasti společnosti VÍTKOVICE, a.s. ve společnosti VÍTKOVICE HEAVY MACHINERY a.s. Současně se snížením základního kapitálu došlo v souladu s čl. 10. 15 Reorganizačního plánu k opětovnému zvýšení základního kapitálu společnosti VÍTKOVICE HEAVY MACHINERY a.s., a to v rámci Emise 1, Emise 2 a Emise 3. V souladu s čl. 10.15 Reorganizačního plánu upsal věřitel 10. skupiny dle čl. 10. 10 Reorganizačního plánu, tj. věřitel VÍTKOVICE, a.s., nové akcie na základě Smlouvy o upsání akcií v hodnotě svých restrukturalizovaných pohledávek, a to v rámci Emise 3. Společnost VÍTKOVICE, a.s. na základě Smlouvy o upsání akcií upsala celkem 36 754 832 ks nových kmenových akcií na jméno ve jmenovité hodnotě každé akcie 1,- Kč. Emisní kurz každé akcie se rovná částce ve výši 16,131564869348 Kč. Akcie byly vydány ve formě jedné hromadné akcie. Majetkový podíl společnosti VÍTKOVICE, a.s. na základním kapitálu společnosti VÍTKOVICE HEAVY MACHINERY a.s. tak činí 14,01%.

Na základě usnesení Krajského soudu v Ostravě č.j. KSOS 37 INS 4078/2018-B-250 ze dne 13. 8. 2019 bylo vzato na vědomí splnění podstatných částí reorganizačního plánu. Usnesení nabylo právní moci dne 13. 8. 2019.

Dne 14. 11. 2019 byla uzavřena Smlouva o převodu akcií mezi společnostmi VÍTKOVICE, a.s. (Prodávající) a E-INV 24 s.r.o. (Kupující), předmětem které je prodej majetkového podílu ve společnosti VÍTKOVICE HEAVY MACHINERY a.s. odpovídající 14,01% podílu na základním kapitálu společnosti.

Hotel VP1, s.r.o.

Dne 20. 5. 2019 byla uzavřena Kupní smlouva o převodu obchodního podílu mezi společnostmi VÍTKOVICE, a.s. (Převodce) a CYLINDERS HOLDING a.s. (Nabyvatel), předmětem které je prodej majetkového podílu ve společnosti Hotel VP1, s.r.o. odpovídající 100% podílu na základním kapitálu společnosti.

VÍTKOVICE HAMMERING a.s.

Dne 25. 3. 2019 byla uzavřena Smlouva o prodeji akcií mezi společnostmi VÍTKOVICE, a.s. (Prodávající) a E-INVEST, a.s. (Kupující), předmětem které je prodej majetkového podílu ve společnosti VÍTKOVICE HAMMERING a.s. odpovídající 50% podílu na základním kapitálu společnosti. Vzhledem k poklesu majetkové účasti byl zbývající majetkový podíl odpovídající 50% podílu na základním kapitálu společnosti VÍTKOVICE HAMMERING a.s. přesunut do podílů – podstatný vliv.

VÍTKOVICE MECHANIKA a. s.

Část závodu obchodní společnosti VÍTKOVICE MECHANIKA a.s. představující podnikatelskou činnost Strojírenská výroba a Engineering byla propachtována na základě Smlouvy o pachtu Závodu ze dne 3. 12. 2018, a to pachtýři Witkowitz Mechanica, a.s., se sídlem Václavské náměstí 772/2, Nové Město, 110 00 Praha 1, IČ: 075 64 813. Ke dni 23. 6. 2019 došlo k zániku pachtu části závodu obchodní společnosti VÍTKOVICE MECHANIKA a. s. představující podnikatelskou činnost Strojírenská výroba a Engineering. Smlouvou o koupi částí závodu ze dne 31. 1. 2019, která nabyla účinnosti dne 23. 6. 2019, uzavřenou mezi kupujícím - společností Witkowitz Mechanica, a.s. a prodávajícím - společností VÍTKOVICE MECHANIKA a. s. došlo k převodu části závodu představující podnikatelskou činnost Strojírenská výroba a Engineering.

Na základě usnesení Krajského soudu v Ostravě č.j. KSOS 37 INS 12453/2018-B-173 ze dne 17. 5. 2019 bylo rozhodnuto o schválení reorganizačního plánu. Účinky tohoto rozhodnutí nastaly dne 17. 5. 2019. Ke dni účinnosti reorganizačního plánu společnosti upsal věřitelé 7. skupiny dle 4. části Reorganizačního plánu nové akcie na základě Smluv o upsání akcií, a to v hodnotě částí svých restrukturalizovaných pohledávek odpovídající 5%. Společnost VÍTKOVICE, a.s. na základě Smlouvy o upsání akcií upsala s účinností k okamžiku nabytí účinnosti Reorganizačního plánu celkem 1 405 478 ks nových kmenových akcií na jméno ve jmenovité hodnotě každé akcie 1,- Kč. Společnost VÍTKOVICE, a.s. na základě Smlouvy o upsání akcií upsala s účinností k okamžiku nabytí účinnosti Reorganizačního plánu rovněž 422 833 ks prostých akcií ve jmenovité hodnotě každé akcie 1,- Kč jakožto náhradu za zaniklé akcie.

EDUN PROPERTY a.s.

Dne 18. 10. 2019 byla uzavřena Smlouva o převodu akcií mezi společností VÍTKOVICE, a.s. (Převodce) a panem MUDr. Danielem Furmánkem (Nabyvatel), předmětem které je úplatný převod majetkového podílu ve společnosti EDUN PROPERTY a.s. odpovídající 100% podílu na základním kapitálu společnosti.

Stav k 31. 12. 2018

v tis. Kč						
Název společnosti a sídlo	Požizovací cena	Nominální hodnota	Účetní hodnota	Podíl v %	Vlastní kapitál	Výsledek hospodaření
VÍTKOVICE MECHANIKA a. s. Ruská 2929/101a, Vítkovice, Ostrava	247 604	155 000		100,00	-342 706°	-98 729°
VÍTKOVICE TESTING CENTER s. r. o. Pohraniční 584/142, Hulváky, Ostrava	35 359	71 800	58 392	100,00	58 392	-4 545
VÍTKOVICE HEAVY MACHINERY a.s. Ruská 2887/101, Vítkovice, Ostrava	1 706 371	1 386 000		66,00	-830 048°	-906 766°
VÍTKOVICE REVMONT a.s. Ostrava - Vítkovice, Ruská 2887/101	2 856	2 856		62,52	7 589	-2 573
VÍTKOVICE - IOS s.r.o. Tušimice 13, Kadaň	22 700	6 800	21 331	66,67	31 995	376
Spojené slévárny, spol. s r.o. Ruská 2887/101, Vítkovice, Ostrava	305 002	140 000	9 297	63,64	14 608	-3 680
PRVNÍ VÍTKOVICKÁ PERSONÁLNÍ s.r.o. Ruská 2887/101, Vítkovice, Ostrava	7 090	1 000		100,00	-960	-96
VÍTKOVICE ÚAM a.s. Ruská 2887/101, Vítkovice, Ostrava	15 468	3 000		100,00	-1 986	-1 869
VTK SPECIAL a.s. Václavské náměstí 773/4, Nové Město, Praha 1	2 000	2 000		100,00	-27 552	-17 848
Yunus Emre Project a.s. Ruská 2887/101, Vítkovice, Ostrava	2 000	2 000	1 840	100,00	1 840	-16
VÍTKOVICE IT SOLUTIONS a.s. Chelní 1575/14, Moravská Ostrava, Ostrava	203 631	90 790	82 536	87,32	94 521	-16 714
VÍTKOVICE HAMMERING a.s. Ruská 2887/101, Vítkovice, Ostrava	1 333 092	603 000	534 342	100,00	534 342	-14 011
VÍTKOVICKÁ STŘEDNÍ PRŮMYŠLOVÁ ŠKOLA Hasičská 1003/49, Hrabůvka, Ostrava	1 090		388			
VITKOVICE INDIA POWER PRIVATE LIMITED India, New Delhi, Nehru Place, International Trade Tower	3 878	9 500*	1 946	95,00		
EDUN PROPERTY a.s. Ruská 2887/101, Vítkovice, Ostrava	1 020	2 000		100,00	-40	-1 289
VÍTKOVICE ENGINEERING SERVICES a.s. Praha 1 - Nové Město, Václavské náměstí 773/4	594	2 000	493	100,00		
Hotel VP1, s.r.o. Ruská 2887/101, Vítkovice, Ostrava	260	200	692	100,00	692	177
VTK projekt MECHANIKA s.r.o. Ruská 2887/101, Vítkovice, Ostrava	0,1	0,1	0,1	100,00		
VTK projekt DOPRAVA s.r.o. Ruská 2887/101, Vítkovice, Ostrava	0,1	0,1	0,1	100,00		
VTK projekt HAMMERING s.r.o. Ruská 2887/101, Vítkovice, Ostrava	0,1	0,1	0,1	100,00		
VTK projekt ENVI s.r.o. Ruská 2887/101, Vítkovice, Ostrava	0,1	0,1	0,1	100,00		
ooo VITKOVICE RUS RF, 125040, m. Moskva, ul. Skakovaja, d. 32, str. 2.	5 576	10 000**	6 493	77,60	25 929**	6 955**
CELKEM	3 895 591		717 750			

* v tis. INR, **v tis. RUB

°neaudítované hodnoty

K datu sestavení účetní závěrky nebyla k dispozici účetní závěrka, resp. výkaz zisku a ztráty a rozvaha, k 31. 12. 2018 VÍTKOVICE ENGINEERING SERVICES a.s., VITKOVICE INDIA POWER PRIVATE LIMITED a VÍTKOVICKÁ STŘEDNÍ PRŮMYSL OVÁ ŠKOLA.

3.2.2 PODÍLY - PODSTATNÝ VLIV

Stav k 31. 12. 2019

Název společnosti a sídlo	Pořizovací cena	Nominální hodnota	Ocenění ekvivalencí	Podíl v %	Vlastní kapitál	v tis. Kč
						Výsledek hospodaření
LINDE VÍTKOVICE a. s. Hrbovická 473/20, Předlice, Ústí nad Labem	0	57 000	54 876	50,00	109 752	-2 999
VÍTKOVICE HAMMERING a.s. Ruská 2887/101, Vítkovice, Ostrava	886 546	301 500	488 131	50,00	976 263	1 921
CELKEM	886 546		543 007			

Významné skutečnosti týkající se přidružených společností

VÍTKOVICE HAMMERING a.s.

Bližší specifikace v kapitole 3.2.1.

Valná hromada společnosti VÍTKOVICE HAMMERING a.s. rozhodla dne 17. 9. 2019 o zvýšení základního kapitálu společnosti ze stávajících 603 000 tis. Kč o částku 440 000 tis. Kč na 1 043 000 tis. Kč, a to upsáním nových akcií. Akcie byly nabídnuty k úpisu konkrétním, a to stávajícím akcionářům v hodnotě odpovídající jejich stávajícím podílům na základním kapitálu. Dne 17. 9. 2019 byla uzavřena mezi společnostmi VÍTKOVICE, a.s., jako Upisovatelem a VÍTKOVICE HAMMERING a.s., jako Emitentem smlouva o úpisu akcií, na jejímž základě došlo k úpisu nových kmenových akcií stávajícím akcionářem VÍTKOVICE, a.s. o celkové jmenovité hodnotě 220 000 tis. Kč. K úpisu akcií došlo formou započtení pohledávek Upisovatele vůči Emitentovi.

Stav k 31. 12. 2018

Název společnosti a sídlo	Pořizovací cena	Nominální hodnota	Ocenění ekvivalencí	Podíl v %	Vlastní kapitál	v tis. Kč
						Výsledek hospodaření
LINDE VÍTKOVICE a. s. Hrbovická 473/20, Předlice, Ústí nad Labem	0	57 000	56 376	50,00	112 751	1 701
CELKEM	0		56 376			

3.2.3 OSTATNÍ DLOUHODOBÉ CENNÉ PAPIRY A PODÍLY

Stav k 31. 12. 2019

Název společnosti a sídlo	Pořizovací cena	Nominální hodnota	Reálná hodnota	Podíl v %
				v %
BIC Ostrava s.r.o. Ruská 83/24, Vítkovice, Ostrava	111	30	14 511	17,65
Šmeral Brno a.s. Křenová 261/65c, Tmitá, Brno	12 480	14 660	2 742	3,24
CELKEM	12 591		17 253	

Významné skutečnosti týkající se ostatních dlouhodobých cenných papírů a podílů

V roce 2019 nedošlo k žádným významným skutečnostem týkajících se ostatních dlouhodobých cenných papírů a podílů.

Stav k 31. 12. 2018

Název společnosti a sídlo	Pořizovací cena	Nominální hodnota	Reálná hodnota	v tis. Kč	
				Podíl v %	
BIC Ostrava s.r.o. Ruská 83/24, Vítkovice, Ostrava	111	30	14 511	17,65	
Šmeral Brno a.s. Křenová 261/65c, Třmitá, Brno	12 480	14 660	3 255	3,24	
CELKEM	12 591		17 766		

3.2.4 ZÁPŮJČKY A ÚVĚRY - OSTATNÍVýznamné skutečnosti týkající se ostatních zápůjček

K datu 31. 12. 2019, resp. k 31. 12. 2018 neevduje společnost stav v oblasti ostatních zápůjček.

3.2.5 DLOUHODOBÝ FINANČNÍ MAJETEK ZATÍŽENÝ ZÁSTAVNÍM PRÁVEM

Dlouhodobý finanční majetek zatížený zástavním právem k 31. 12. 2019:

Majetek	Povaha a forma zástavy	Nominální hodnota	Zástavní věřitel	Dlužník	v tis. Kč	
					Výše zástavy *	
LINDE VÍTKOVICE a. s.	akcie	57 000	JET Money s.r.o.	VÍTKOVICE	140 000	
Spojené slévárny, spol. s r.o.	obch.podíl	140 000		GEARWORKS a.s.	6 000*	
LINDE VÍTKOVICE a. s.	akcie	57 000	JET Money s.r.o.	VÍTKOVICE POWER	400 000	
Spojené slévárny, spol. s r.o.	obch.podíl	140 000		ENGINEERING a.s.	12 000**	
VÍTKOVICE TESTING CENTER s.r.o.	obch.podíl	71 800				
VÍTKOVICE HAMMERING a.s.	akcie	301 500	Banka CREDITAS	VÍTKOVICE HAMMERING a.s., SUPERMETAL	660 000	
CELKEM v tis. Kč		570 300			1 200 000	
CELKEM v tis. EUR					6 000	
CELKEM v tis. PLN					12 000	

* v tis. EUR, ** v tis. PLN

*výše zástavy uvedená v zástavní smlouvě

Dlouhodobý finanční majetek zatížený zástavním právem k 31. 12. 2018:

Majetek	Povaha a forma zástavy	Nominální hodnota	Zástavní věřitel	Dlužník	v tis. Kč	
					Výše zástavy *	
LINDE VÍTKOVICE a. s.	akcie	57 000	HSBC BANK PLC	VÍTKOVICE	140 000	
Spojené slévárny, spol. s r.o.	obch.podíl	140 000		GEARWORKS a.s.	6 000*	
CELKEM v tis. Kč		197 000			140 000	
CELKEM v tis. EUR					6 000	

* v tis. EUR

*výše zástavy uvedená v zástavní smlouvě

3.3 ZÁSoby

v tis. Kč			
Zásoby (brutto)	Stav k 31. 12. 2018	změna stavu	Stav k 31. 12. 2019
Materiál	2 601	-220	2 381
CELKEM	2 601	-220	2 381

Opravné položky k zásobám

v tis. Kč				
Opravné položky	Stav k 31. 12. 2018	Přírůstky	Úbytky	Stav k 31. 12. 2019
Materiál	701			701
CELKEM	701			701

3.4 POHLEDÁVKY**3.4.1 POHLEDÁVKY Z OBCHODNÍCH VZTAHŮ**

v tis. Kč		
Pohledávky z obchodních vztahů	Stav k 31. 12. 2019	Stav k 31. 12. 2018
Dlouhodobé pohledávky z obchodních vztahů (brutto)		
Opravná položka účetní		
Dlouhodobé pohledávky z obchodních vztahů	0	0
CELKEM (netto)	0	0
Krátkodobé pohledávky z obchodních vztahů (brutto)	493 936	1 508 361
Opravná položka dle §8) a §8a) zákona č. 593/1992 Sb.	-11 561	-32 884
Opravná položka účetní	-442 979	-1 391 332
Krátkodobé pohledávky z obchodních vztahů	39 396	84 145
CELKEM (netto)	39 396	84 145
CELKEM (netto)	39 396	84 145

K 31. 12. 2019, resp. k 31. 12. 2018 neevidovala společnost pohledávky z obchodních vztahů se splatností delší než pět let.

3.4.2 VĚKOVÁ STRUKTURA POHLEDÁVEK Z OBCHODNÍCH VZTAHŮ**Stav k 31. 12. 2019**

Kategorie	po splatnosti					CELKEM
	do splatnosti	do 90 dní	91-180 dní	181-365 dní	nad 365 dní	
Krátkodobé pohledávky	24 005	14 652	3 226	3 252	448 801	493 936
Opravná položka	-3 544	-3 118	-833	-1 713	-445 332	-454 540
Krátkodobé pohledávky (netto)	20 461	11 534	2 393	1 539	3 469	39 396
Dlouhodobé pohledávky						0
Opravná položka						0
Dlouhodobé pohledávky (netto)						0
CELKEM (netto)	20 461	11 534	2 393	1 539	3 469	39 396

Stav k 31. 12. 2018

Kategorie	po splatnosti					CELKEM	v tis. Kč
	do splatnosti	do 90 dní	91-180 dní	181-365 dní	nad 365 dní		
Krátkodobé pohledávky	39 943	10 250	6 629	120 982	1 330 557	1 508 361	
Opravná položka	-57	-398	-3 341	-91 287	-1 329 133	-1 424 216	
Krátkodobé pohledávky (netto)	39 886	9 852	3 288	29 695	1 424	84 145	
Dlouhodobé pohledávky						0	
Opravná položka						0	
Dlouhodobé pohledávky (netto)						0	
CELKEM (netto)	39 886	9 852	3 288	29 695	1 424	84 145	

3.4.3 POHLEDÁVKY – OVLÁDANÁ NEBO OVLÁDAJÍCÍ OSOBA

Krátkodobé pohledávky – ovládaná nebo ovládající osoba:

Dlužník	Titul pohledávky	Stav k 31. 12. 2019	Stav k 31. 12. 2018	v tis. Kč
Společnosti ve skupině	zapůjčky*	10 453	45 045	
	ostatní pohledávky	35 288	28 888	
	opravné položky	-44 696	-60 054	
Krátkodobé pohledávky - ovládaná nebo ovládající os. CELKEM		1 045	13 879	

* včetně výnosových úroků

Společnost neevidovala k 31. 12. 2019, resp. k 31. 12. 2018 dlouhodobé pohledávky – ovládaná nebo ovládající osoba.

3.4.4 OPRAVNÉ POLOŽKY K POHLEDÁVKÁM

Pohledávky	Stav k 31. 12. 2018	Přírůstky	Úbytky	Stav k 31. 12. 2019	v tis. Kč
Opravná položka - zákonná	48 124	6 150	27 473	26 801	
Opravná položka - účetní	2 002 860	1 021 632	1 025 162	1 999 330	
CELKEM	2 050 984	1 027 782	1 052 635	2 026 131	

3.4.5 POHLEDÁVKY VŮČI OVLÁDANÉ/OVLÁDAJÍCÍ OSOBĚ

Pohledávky z obchodních vztahů a Jiné pohledávky vůči ovládané/ovládající osobě:

Název společnosti	v tis. Kč	
	Stav k 31. 12. 2019	Stav k 31. 12. 2018
VÍTKOVICE HOLDING, a.s.	2	1 042
VÍTKOVICE REVMONT a.s.	18	74
VÍTKOVICE REVMONT ENGINEERING a.s.		372
CYLINDERS HOLDING a.s.		281
VÍTKOVICE CYLINDERS a.s.		5 722
VITKOVICE MILMET S.A.		
OLIVETAS Reality s.r.o.		3
Hotel VP1 s.r.o.		127
VÍTKOVICE HEAVY MACHINERY a.s.*		521 784
VÍTKOVICE MECHANIKA a. s.	6 908	4 747
VÍTKOVICE TESTING CENTER s. r. o.	1 676	3 331
Spojené slévárny, spol. s r.o.	1 361	1 748
VÍTKOVICE ÚAM a.s.	579	104
PRVNÍ VÍTKOVICKÁ PERSONÁLNÍ s.r.o.	639	638
Yunus Emre Project a.s.	9	8
VÍTKOVICE IT SOLUTIONS a.s.	1 180	1 283
VÍTKOVICE HAMMERING a.s.	41 737	457 929
BAT Engineering a.s.		86 730
VÍTKOVICE ENGINEERING SERVICES a.s.	4	4
ooo VITKOVICE RUS	214	190
CELKEM (brutto)	54 327	1 086 117
Opravná položka	-46 061	-1 054 621
CELKEM (netto)	8 266	31 496

* v roce 2019 pozbyla společnost VÍTKOVICE, a.s. majetkový podíl

Změny související s majetkovými účastmi společností VÍTKOVICE, a.s. jsou blíže specifikovány v kapitole 3.2.

3.4.6 STÁT – DAŇOVÉ POHLEDÁVKY

Stát - daňové pohledávky	v tis. Kč	
	Stav k 31. 12. 2019	Stav k 31. 12. 2018
Nárok na odpočet DPH uplatnitelný v lednu následujícího roku	1 628	
Vlastní daňová povinnost za měsíc prosinec	-1 592	
Zálohy na daň z příjmů právnických osob		8 115
Srážková daň zahraničí		308
Přeplatek z vyúčtování silniční daně	13	11
CELKEM	49	8 434

3.4.7 DOHADNÉ ÚČTY AKTIVNÍ

K 31. 12. 2019, resp. k 31. 12. 2018 neevidovala společnost dohadné účty aktivní.

3.4.8 POHLEDÁVKY KRYTÉ ZÁSTAVNÍM PRÁVEM NEBO JINOU FORMOU ZAJIŠTĚNÍ

K 31. 12. 2019 evidovala společnost následující pohledávky kryté zástavním právem nebo jinou formou zajištění:

				v tis. Kč
Pohledávka	Výše pohledávky	Zajištěná výše		Forma zajištění
EPPO servis, s.r.o.	3 625	3 625	akcie HTB - Požární ochrana a.s.	
CCG a.s.	93 872	93 872	akcie VOKD, a.s.	
Tomáš Krčula	1 046*	1 046*	blankosměnka	
Dolní oblast VÍTKOVICE	12 108	12 108	blankosměnka	
Dolní oblast VÍTKOVICE	15 840	15 840	blankosměnka	
VÍTKOVICE HAMMERING a.s.	20 500	20 500	blankosměnka	
CELKEM v tis. Kč	145 945	145 945		
CELKEM v tis. EUR	1 046	1 046		

*v tis. EUR

K 31. 12. 2018 evidovala společnost následující pohledávky kryté zástavním právem nebo jinou formou zajištění:

				v tis. Kč
Pohledávka	Výše pohledávky	Zajištěná výše		Forma zajištění
EPPO servis, s.r.o.	3 625	3 625	akcie HTB - Požární ochrana a.s.	
TATRA AVIATION a.s.	34 896	34 896	akcie VÍTKOVICKÁ DOPRAVA a.s.	
CCG a.s.	93 872	93 872	akcie VOKD, a.s.	
Tomáš Krčula	1 005*	1 005*	blankosměnka	
Dolní oblast VÍTKOVICE	12 864	12 864	blankosměnka	
Dolní oblast VÍTKOVICE	17 424	17 424	blankosměnka	
VÍTKOVICE HAMMERING a.s.	21 500	21 500	blankosměnka	
CELKEM v tis. Kč	184 181	184 181		
CELKEM v tis. EUR	1 005	1 005		

*v tis. EUR

3.4.9 ZASTAVENÉ POHLEDÁVKY

Zastavené pohledávky k 31. 12. 2019:

					v tis. Kč
Druh pohledávek	Zástavní věřitel	Povaha a forma zástavy	Účetní hodnota pohledávek	Výše zástavy*	
pohledávky za společností VÍTKOVICE HAMMERING a.s.	E - INVEST, a.s.	Smlouva o zřízení zástavního práva k pohl.	8 911	zajištění dluhů ze smlouvy o ručení	
CELKEM			8 911		

*výše zástavy uvedená v zástavní smlouvě

Zastavené pohledávky k 31. 12. 2018:

					v tis. Kč
Druh pohledávek	Zástavní věřitel	Povaha a forma zástavy	Účetní hodnota pohledávek	Výše zástavy*	
pohledávky za společností VÍTKOVICE HAMMERING a.s.	E - INVEST, a.s.	Smlouva o zřízení zástavního práva k pohl.	438 600 398*	zajištění dluhů ze smlouvy o ručení	
CELKEM v tis. Kč			438 600		
CELKEM v tis. EUR					

*v tis. EUR

*výše zástavy uvedená v zástavní smlouvě

3.5 KRÁTKODOBÝ FINANČNÍ MAJETEK

Společnost neeviduje k 31. 12. 2019, resp. 31. 12. 2018 stav v oblasti krátkodobého finančního majetku.

3.6 PENĚŽNÍ PROSTŘEDKY

	v tis. Kč	
Peněžní prostředky	Stav k 31. 12. 2019	Stav k 31. 12. 2018
Peněžní prostředky v pokladně	235	191
Peněžní prostředky na účtech	12 009	96 034
CELKEM	12 244	96 225

3.6.1 PENĚŽNÍ PROSTŘEDKY ZATÍŽENÉ ZÁSTAVNÍM PRÁVEM

Peněžní prostředky zatížené zástavním právem k 31. 12. 2019:

			v tis. Kč
Majetek	Zástavní věřitel	Dlužník	Stav peněžních prostředků k 31. 12. 2019
Zástava pohledávky z běžného účtu - neblokované prostředky	Banka CREDITAS a.s.	VÍTKOVICE, a.s.	181
CELKEM v tis. Kč			181

Peněžní prostředky zatížené zástavním právem k 31. 12. 2018:

			v tis. Kč
Majetek	Zástavní věřitel	Dlužník	Stav peněžních prostředků k 31. 12. 2018
Zástava pohledávky z běžného účtu - neblokované prostředky	Banka CREDITAS a.s.	VÍTKOVICE, a.s.	2*
CELKEM v tis. EUR			2

*v tis. EUR

3.7 ČASOVÉ ROZLIŠENÍ AKTIV

	v tis. Kč	
Ostatní aktiva	Stav k 31. 12. 2019	Stav k 31. 12. 2018
Náklady příštích období	88	3 920
Komplexní náklady příštích období		
Příjmy příštích období	425	490
CELKEM	513	4 410

Náklady příštích období zahrnují především uhrazené, ale do nákladů nezaúčtované výdaje spojené s nájemným placeným předem, pojistným a předplatným. Významnou položkou nákladů příštích období k 31. 12. 2018 ve výši 3 808 tis. Kč bylo nájemné nebytových prostor v administrativní budově, které bylo zaplacené společnosti VÍTKOVICE CYLINDERS a.s. na 10 let dopředu.

Příjmy příštích období představují především provedené a odběratelem odebrané nevyfakturované práce a služby.

3.8 VLASTNÍ KAPITÁL

3.8.1 ZMĚNY VLASTNÍHO KAPITÁLU

Změny vlastního kapitálu jsou prezentovány v samostatném výkazu Přehled o změnách vlastního kapitálu.

Na valné hromadě konané dne 28. 6. 2019 schválili akcionáři společnosti uhradit ztrátu vykázanou v účetní závěrce k datu 31. 12. 2018 ve výši -3 238 377 tis. Kč z účtu Nerozděleného zisku minulých let.

Návrh na rozdělení zisku/ztráty dosažené v roce 2019

Společnost předpokládá převedení zisku ve výši 162 840 tis. Kč na účet nerozděleného zisku minulých let.

3.8.2 ZÁKLADNÍ KAPITÁL

Základní kapitál společnosti k 31. 12. 2019 je rozdělen na 13 279 203 ks kmenových akcií na majitele v zaknihované podobě. Nominální hodnota činí 10 Kč na jednu akcii. Akcie jsou plně převoditelné, spojené s hlasovacím právem. K datu 18. 11. 2004 byly cenné papíry vyřazeny z obchodování na oficiálním trhu RM-SYSTÉM, česká burza cenných papírů a.s.

3.9 REZERVY

	v tis. Kč	
	Rezerva na rizika a ztráty	Rezervy CELKEM
Stav k 31. 12. 2017	106 049	106 049
Tvorba rezerv	2 085 734	2 085 734
Čerpání rezerv	97 682	97 682
Stav k 31. 12. 2018	2 094 101	2 094 101
Tvorba rezerv	1 001 958	1 001 958
Čerpání rezerv	1 746 857	1 746 857
Stav k 31. 12. 2019	1 349 202	1 349 202

Při inventarizaci je posuzována především výše a oprávněnost existence rezervy.

K 31. 12. 2019, resp. k 31. 12. 2018 eviduje společnost rezervy na rizika a ztráty spojené s uplatněným plněním z ručení za společností skupiny v insolvenčním řízení a konkurzu v celkové výši 477 325 tis. Kč, resp. ve výši 1 970 847 tis. Kč. K 31. 12. 2019 vytvořila společnost rezervy na rizika a ztráty z titulu vedených incidenčních sporů v celkové výši 707 200 tis. Kč. Ostatní rezervy na rizika a ztráty jsou tvořené v celkové výši 157 344 tis. Kč.

K 31. 12. 2019, resp. k 31. 12. 2018 činí celková výše rezervy z titulu odškodného za pracovní úrazy z minulých let 6 236 tis. Kč, resp. 6 978 tis. Kč, rezerva na dlouhodobé závazky vůči zaměstnancům z titulu poskytování odměn k dosažení pracovních a životních jubileí 345 tis. Kč, resp. 383 tis. Kč a rezerva na nevybranou dovolenou 752 tis. Kč, resp. 709 tis. Kč.

3.10 ZÁVAZKY

3.10.1 ZÁVAZKY Z OBCHODNÍCH VZTAHŮ

	v tis. Kč	
Závazky	Stav k 31. 12. 2019	Stav k 31. 12. 2018
Dlouhodobé závazky z obchodních vztahů	270	270
Krátkodobé závazky z obchodních vztahů	91 152	160 377
CELKEM	91 422	160 647

K 31. 12. 2019, resp. k 31. 12. 2018 nevidovala společnost závazky se splatností nad 5 let.

3.10.2 VĚKOVÁ STRUKTURA ZÁVAZKŮ Z OBCHODNÍCH VZTAHŮ

Stav k 31. 12. 2019

Kategorie	do splatnosti	po splatnosti				CELKEM
		do 90 dní	91-180 dní	181-365 dní	nad 365 dní	
Krátkodobé závazky	24 049	4 195	559	403	61 946	91 152
Dlouhodobé závazky	270					270
CELKEM	24 319	4 195	559	403	61 946	91 422

v tis. Kč

Stav k 31. 12. 2018

Kategorie	do splatnosti	po splatnosti				CELKEM
		do 90 dní	91-180 dní	181-365 dní	nad 365 dní	
Krátkodobé závazky	26 065	14 165	2 371	83 373	34 403	160 377
Dlouhodobé závazky	270					270
CELKEM	26 335	14 165	2 371	83 373	34 403	160 647

v tis. Kč

3.10.3 ZÁVAZKY – OVLÁDANÁ NEBO OVLÁDAJÍCÍ OSOBA

Dlužník	Titul pohledávky	Stav k 31. 12. 2019	Stav k 31. 12. 2018
Společnosti ve skupině	zápůjčky*	20 190	
Krátkodobé závazky - ovládaná nebo ovládající os. CELKEM		20 190	0

v tis. Kč

* včetně nákladových úroků

3.10.4 ZÁVAZKY VŮČI OVLÁDANÉ/OVLÁDAJÍCÍ OSOBĚ

Závazky z obchodních vztahů vůči ovládané/ovládající osobě:

Název společnosti	Stav k 31. 12. 2019	Stav k 31. 12. 2018
VÍTKOVICE HOLDING, a.s.		9 659
CYLINDERS HOLDING a.s.		1 824
VÍTKOVICE CYLINDERS a.s.		68
Hotel VP1 s.r.o.		30
VÍTKOVICE HEAVY MACHINERY a.s.*		42
VÍTKOVICE MECHANIKA a. s.	844	222
VÍTKOVICE TESTING CENTER s. r. o.	1	1
VÍTKOVICE IT SOLUTIONS a.s.	967	2 967
CELKEM	1 812	14 813

v tis. Kč

* v roce 2019 pozbyla společnost VÍTKOVICE, a.s. majetkový podíl

Změny související s majetkovými účastmi společnosti VÍTKOVICE, a.s. jsou blíže specifikovány v kapitole 3.2.

3.10.5 ZÁVAZKY VŮČI STÁTU A INSTITUCÍM SZ A ZP

Závazek	v tis. Kč	
	Závazky k 31. 12. 2019	
Pojistné na sociální zabezpečení		601
Pojistné na zdravotní pojištění		303
Sociální zabezpečení a zdravotní pojištění celkem		904
Daň z příjmů fyzických osob		321
Daň z přidané hodnoty		
Ekologická daň		25
Daňové nedoplatky celkem		346
CELKEM		1 250

31. 12. 2019

Závazky pojistného na sociální zabezpečení, zdravotní pojištění a daně z příjmů fyzických osob ze závislé činnosti vyplývají ze zúčtování mezd za prosinec 2019 a jsou ve lhůtě splatnosti.

3.10.6 DOHADNÉ ÚČTY PASIVNÍ

Společnost neeviduje dohadné účty pasivní dlouhodobého charakteru.

Krátkodobá část dohadných účtů pasivních zahrnuje k 31. 12. 2019, resp. k 31. 12. 2018 především nevyfakturované dodávky energií v celkové výši 1 445 tis. Kč, resp. 96 tis. Kč, dále pak nevyfakturované výkony, materiál a služby ve výši 11 071 tis. Kč, resp. 10 646 tis. Kč. V dohadných účtech pasivních je rovněž zaúčtovaný očekávaný náklad z titulu předpokládané úplaty části ceny za postoupení pohledávek ve výši 2 300 tis. Kč a poměrná část úroků z dlouhodobého úvěru ve výši 840 tis. Kč.

3.10.7 ZÁVAZKY KRYTÉ ZÁSTAVNÍM PRÁVEM NEBO JINOU FORMOU ZAJIŠTĚNÍ

K 31. 12. 2019 evidovala společnost následující závazky kryté zástavním právem nebo jinou formou zajištění:

Závazek	v tis. Kč		
	Výše závazku	Výše zajištění ^o	Forma zajištění
Bankovní úvěry	416 660	500 000	zástavní právo k nemovitému majetku
	618	5 800	zajištění závazku převodem práva
Dohoda o uznání dluhu a splátkový kalendář	36 388	150 000	zástavní právo k nemovitému majetku
	16 565	'65 494 '2 299*	zástavní právo k dlouhodobému finančnímu majetku
CELKEM v tis Kč	470 231	721 294	
CELKEM v tis. EUR		2 299	

* v tis EUR

^ovýše zástavy uvedené v zajišťovacím titulu

'bez příslušenství

K 31. 12. 2018 evidovala společnost následující závazky kryté zástavním právem nebo jinou formou zajištění:

Závazek	Výše závazku	Výše zajištění ^o	Forma zajištění
Bankovní úvěry	113 877	272 000	zástavní právo k nemovitému majetku
	1 827	5 800	zajištění závazku převodem práva
Provozní úvěr	12 026	12 026	zástavní právo k nemovitému majetku
	84 896	150 000	zástavní právo k nemovitému majetku
Dohoda o uznání dluhu a splátkový kalendář	9 600	35 000	zástavní právo k nemovitému majetku
	98 793	'65 494	zástavní právo k dlouhodobému
		'2 299*	finančnímu majetku
CELKEM v tis Kč	321 019	528 294	
CELKEM v tis. EUR		2 299	

* v tis EUR

^ovýše zástavy uvedené v zajišťovacím titulu

'bez příslušenství

3.10.8 ZÁVAZKY NEVYKÁZANÉ V ROZVAZE

Soudní spory

Účetní jednotka eviduje vůči svým dlužníkům 456 sporů, které jsou pravomocně ukončeny a nezaplacené vykonatelné pohledávky jsou dále vymáhány (exekuce na majetek povinného, výkon rozhodnutí srážkou z důchodu, dohody o splátkách) nebo byly přihlášeny do konkursních a insolvenčních řízení, příp. u části sporů bylo řízení ze zákona přerušeno z důvodu prohlášení konkursu na majetek dlužníků nebo zjištění úpadku.

Naproti tomu je vůči společnosti uplatňováno v soudních řízeních 6 sporů.

V rámci skupiny eviduje společnost přihlášené pohledávky do konkursu dlužníka VÍTKOVICE POWER ENGINEERING a.s. v celkové výši 9 719 799 tis. Kč. V rámci konkurzního řízení jsou vedeny celkem 3 aktivní incidenční spory a 3 pasivní incidenční spory.

Dále společnost eviduje přihlášku pohledávky do povolené reorganizace dlužníka VÍTKOVICE REVMONT a.s. ve zjištěné výši 30 909 tis. Kč, přihlášené pohledávky do povolené reorganizace dlužníka VÍTKOVICE REVMONT ENGINEERING a.s. v celkové výši 392 tis. Kč a přihlášku pohledávky do konkursu dlužníka BAT Engineering a.s. ve výši 3 632 tis. EUR.

V souvislosti s insolvenčním řízením dlužníka VÍTKOVICE HEAVY MACHINERY a.s., které bylo pravomocně ukončeno dne 13. 8. 2019, jsou vedeny celkem 3 aktivní incidenční spory.

Společnost dále eviduje mimo skupinu 51 přihlášek do konkursních řízení v celkovém objemu 108 723 tis. Kč a 18 814 tis. Sk, z toho 25 přihlášek bylo podáno do konkursního řízení v rámci České republiky a 26 přihlášek v rámci Slovenské republiky. Zároveň společnost eviduje v konkursních řízeních přihlášenou směnečnou pohledávku za společností Geofin, a.s. v celkové výši 88 611 tis. Kč.

Ekologické závazky

Ekologický audit VÍTKOVICE, a.s. byl vypracován firmou UNIGEO, a.s. v roce 1996. Specifikace starých ekologických zátěží včetně předpokládaných nákladů na jejich odstranění je uvedena v Analýze rizika pro Dolní oblast a Analýze rizika všech pozemků VÍTKOVICE, a.s. bez Dolní oblasti.

Celkové předpokládané náklady na sanaci všech oblastí byly Analýzami rizik vyčísleny na maximální částku 5 255 401 tis. Kč. Tyto náklady jsou postupně hrazeny z finančních prostředků Ministerstva financí ČR v souladu se Smlouvou č. 203/98 o úhradě nákladů vynaložených na vypořádání ekologických závazků vzniklých před privatizací a jejich dodatků. Z celkové maximální výše garance VÍTKOVICE, a.s. byla v roce 2005 delimitována částka ve výši 324 443 tis. Kč na společnost VÍTKOVICE STEEL, a.s.

V roce 2019 pokračovaly na lokalitě Dolní oblasti, části „Halda Hrabůvka“, práce spojené s následnou údržbou náhradní výsadby za dřeviny pokácené v rámci sanačních prací. Práce budou pokračovat do konce roku 2021. Fakturované náklady k datu 31. 12. 2019 činí cca 34 743 tis. Kč.

V průběhu roku 2019 pokračovaly sanační práce na lokalitě Aglomerace. Vlastní sanační práce budou ukončeny k datu 9. 6. 2020, poté bude probíhat náhradní výsadba zeleně. V rámci sanačních prací bude vysázeno 3 950 kusů stromů jako náhrada za odstraněnou zeleň. Následně bude probíhat pětiletá údržba vysázené zeleně. K datu 31. 12. 2019 bylo vyčerpáno 79 857 tis. Kč.

V březnu 2019 byly zahájeny sanační práce na lokalitě Dolní oblasti – Koksochemie a Národní kulturní památka. Sanace spočívá v odstranění staré ekologické zátěže v podzemních vodách a bude probíhat po dobu cca sedmi let. Náklady dle uzavřené Realizační smlouvy budou činit 576 580 tis. Kč. K datu 31. 12. 2019 bylo vyčerpáno 836 tis. Kč.

V srpnu 2019 byla provedena aktualizace částí Analýzy rizika tzv. Horní oblasti, konkrétně lokality společnosti TRINECKÉ ŽELEZÁRNY, a.s., provoz VT – Válcovna trub v Ostravě - Vítkovicích. Tato lokalita je řešena v rámci Ekologické smlouvy č. 203/98. Náklady na zpracování aktualizované analýzy rizika včetně oponentního posudku činily 114 tis. Kč.

Všechny výše uvedené náklady jsou hrazeny z garance tzv. Ekologické smlouvy č. 203/98.

3.11 ZÁVAZKY K ÚVĚROVÝM INSTITUCÍM

Stav k 31. 12. 2019

Účel úvěru	Měna	Zůstatek 31. 12. 2019 (v tis. Kč)	z toho dlouh. (v tis. Kč)	z toho krátk. (v tis. Kč)	Nákl. úroky (v tis. Kč)
Investiční úvěry	CZK	1 472	541	931	16 220
Projektový úvěr	CZK	416 660	322 060	94 600	4 406
CELKEM		418 132	322 601	95 531	20 626

Splátky do data						v tis. Kč
	rok 2020	rok 2021	rok 2022	rok 2023	rok 2024	CELKEM
Investiční úvěry	931	357	184			1 472
Projektový úvěr	94 600	94 600	94 600	94 600	38 260	416 660
CELKEM	95 531	94 957	94 784	94 600	38 260	418 132

Stav k 31. 12. 2018

Účel úvěru	Měna	Zůstatek 31. 12. 2018 (v tis. Kč)	z toho dlouh. (v tis. Kč)	z toho krátk. (v tis. Kč)	Nákl. úroky (v tis. Kč)
Investiční úvěry	CZK	115 705	618	115 087	8 777
Provozní úvěry	CZK	12 026		12 026	26
CELKEM		127 731	618	127 113	8 803

Splátky v roce				v tis. Kč
	2018	2019	2020	CELKEM
Investiční úvěry	113 877	1 210	618	115 705
Provozní úvěr		12 026		12 026
CELKEM	113 877	13 236	618	127 731

3.12 ČASOVÉ ROZLIŠENÍ PASIV

		v tis. Kč	
Ostatní pasiva		Stav k 31. 12. 2019	Stav k 31. 12. 2018
Výdaje příštích období			
Výnosy příštích období			
CELKEM			

3.13 DERIVÁTY

K 31. 12. 2019, resp. k 31. 12. 2018 neměla společnost uzavřené smlouvy o derivátech.

3.14 ODLOŽENÁ DAŇ

Odložená daň byla vypočítána na základě rozdílů mezi daňovou a účetní hodnotou aktiv a pasiv pomocí daňové sazby daně z příjmů pro rok 2019 ve výši 19 %. Výpočtem stanovená odložená daňová pohledávka činí k rozvahovému dni 260 120 tis. Kč. S ohledem na zásadu opatrnosti rozhodla společnost o této odložené daňové pohledávce neúčtovat.

Titul	v tis. Kč					
	základ daně	odložený daňový závazek	2019 odložená daňová pohledávka	změna stavu	odložený daňový závazek	2018 odložená daňová pohledávka
Rozdíl mezi účetní a daňovou hodnotou dlouhodobého majetku	52 475	9 970		2 185	12 156	
Opravná položka k dlouhodobému majetku	86 293		16 396	-5 756		22 152
Opravná položka k zásobám	701		133			133
Opravná položka k pohledávkám	389 964		74 093	68 175		5 918
Rezervy	871 878		165 657	142 239		23 418
Pohledávky z titulu smluvních sankcí	6 708	1 275		2 455	3 729	
Daňová ztráta uplatnitelná v následujících obdobích	81 589		15 502	-4 214		19 716
Oceňovací rozdíl k nabytému majetku	2 190	416		140	556	
CELKEM		11 661	271 781		16 441	71 337
Netto - odložená daňová pohledávka			260 120	205 224		54 896

3.15 TRANSAKCE SE SPŘÍZNĚNÝMI OSOBAMI**3.15.1 VÝNOSY A NÁKUPY REALIZOVANÉ SE SPŘÍZNĚNÝMI OSOBAMI**

Společnost prodává a nakupuje výrobky a využívá služeb spřízněných osob jako běžnou součást obchodní činnosti podniku.

Výnosy realizované se spřízněnými subjekty dosáhly v roce 2019, resp. 2018 objemu 23 293 tis. Kč, resp. 186 335 tis. Kč.

Nákupy realizované se spřízněnými subjekty odpovídaly v roce 2019, resp. 2018 objemu 13 335 tis. Kč, resp. 30 249 tis. Kč.

Výnosy realizované se spřízněnými subjekty:

2019

Název společnosti					v tis. Kč
	Výrobky	Služby	Materiál a zboží	Ostatní výnosy	Celkem
VÍTKOVICE HOLDING, a.s.	643	2 053			2 696
VÍTKOVICE REVMONT a.s.	29	163			192
VÍTKOVICE REVMONT ENGINEERING a.s.	35	69			104
VTK NCA a.s.	351	776		3	1 130
VÍTKOVICE MECHANIKA a. s.	4 207	4 613		2	8 822
VÍTKOVICE TESTING CENTER s. r. o.	689	1 764		2	2 455
PRVNÍ VÍTKOVICKÁ PERSONÁLNÍ s.r.o.		1			1
VÍTKOVICE ÚAM a.s.		10			10
VÍTKOVICE IT SOLUTIONS a.s.	2 838	2 791		2	5 631
VÍTKOVICE HAMMERING a.s.	139	1 171	65	877	2 252
CELKEM	8 931	13 411	65	886	23 293

2018

Název společnosti					v tis. Kč
	Výrobky	Služby	Materiál a zboží	Ostatní výnosy	Celkem
VÍTKOVICE HOLDING, a.s.	999	3 054	5	3 511	7 569
VÍTKOVICE REVMONT a.s.	28	226			254
VÍTKOVICE REVMONT ENGINEERING a.s.	131	401			532
VÍTKOVICE MACHINERY TRADE s.r.o.		301			301
CYLINDERS HOLDING a.s.	342	677	49	7 000	8 068
VÍTKOVICE CYLINDERS a.s.	1 749	3 083	6		4 838
OLIVETAS Reality s.r.o.	10	47	413	21 500	21 970
VÍTKOVICE HEAVY MACHINERY a.s.	74 231	31 524	25	91	105 871
VÍTKOVICE MECHANIKA a. s.	3 686	7 844		269	11 799
VÍTKOVICE TESTING CENTER s. r. o.	2 326	2 246			4 572
VÍTKOVICE - IOS s.r.o.		60			60
Spojené slévárny, spol. s r.o.	543	1 007		4	1 554
PRVNÍ VÍTKOVICKÁ PERSONÁLNÍ s.r.o.		1		2	3
VÍTKOVICE ÚAM a.s.		20			20
VTK SPECIAL a.s.	7	754	21	4	786
Yunus Emre Project a.s.		1		6	7
VÍTKOVICE IT SOLUTIONS a.s.	2 598	3 961	33	4	6 596
VÍTKOVICE HAMMERING a.s.	8 327	898		4	9 229
VÍTKOVICE ENGINEERING SERVICES a.s.				4	4
Hotel VP1, s.r.o.	831	223			1 054
LINDE VÍTKOVICE a. s.	1 236	12			1 248
CELKEM	97 044	56 340	552	32 399	186 335

Nákupy realizované se spřízněnými subjekty:

2019

Název společnosti	Zboží	Materiál a energie	Služby	Ostatní náklady	v tis. Kč
					Celkem
VÍTKOVICE HOLDING, a.s.		2	4 267	154	4 423
VÍTKOVICE MECHANIKA a. s.			1 198		1 198
VÍTKOVICE TESTING CENTER s. r. o.			1		↑
VÍTKOVICE IT SOLUTIONS a.s.		1	5 034	190	5 225
VTK NCA a.s.			2 488		2 488
CELKEM	0	3	12 988	344	13 335

2018

Název společnosti	Zboží	Materiál a energie	Služby	Ostatní náklady	v tis. Kč
					Celkem
VÍTKOVICE HOLDING, a.s.		10	14 925	371	15 306
VÍTKOVICE REVMONT ENGINEERING a.s.			45		45
VÍTKOVICE CYLINDERS a.s.		136	5 712		5 848
VITKOVICE MILMET S.A.					0
VÍTKOVICE HEAVY MACHINERY a.s.		301	544	31	876
VÍTKOVICE MECHANIKA a. s.		63	1 270	199	1 532
VÍTKOVICE TESTING CENTER s. r. o.			1		1
VÍTKOVICE IT SOLUTIONS a.s.		15	6 424		6 439
VÍTKOVICE HAMMERING a.s.				18	18
Hotel VP1, s.r.o.				184	184
CELKEM	0	525	28 921	803	30 249

3.15.2 NÁKUPY A PRODEJE DLOUHODOBÉHO MAJETKU REALIZOVANÉ S PODNIKY VE SKUPINĚ

Nákupy dlouhodobého majetku realizované s podniky ve skupině:

2019

Název společnosti	Předmět transakce	v tis. Kč
		Pořizovací cena
VÍTKOVICE MECHANIKA a. s.	montážní práce - budova NŘ	226
CELKEM		226

2018

Název společnosti	Předmět transakce	v tis. Kč
		Pořizovací cena
VÍTKOVICE GEARWORKS a.s.	kuchyňská linka	92
CELKEM		92

Prodeje dl. majetku realizované s podniky ve skupině:

2019

		v tis. Kč
Název společnosti	Předmět transakce	Výnos
VÍTKOVICE HAMMERING a.s.	TV obrazovka	16
CELKEM		16

2018

		v tis. Kč
Název společnosti	Předmět transakce	Výnos
CYLINDERS HOLDING a.s.	pozemky	7 000
CELKEM		7 000

3.16 TRŽBY Z PRODEJE ZBOŽÍ, VÝROBKŮ A SLUŽEB

Hlavní činnosti	2019			2018		
	Tuzemsko	Zahraničí	Celkem	Tuzemsko	Zahraničí	Celkem
Tržby z prodeje zboží	6		6	973		973
Tržby za prodej zboží celkem	6		6	973		973
Tržby z prodeje technických plynů	16 832		16 832	22 898		22 898
Tržby z prodeje el. energie	37 572	45	37 617	65 416	9	65 425
Tržby z prodeje tepla a ostat. energií	15 934	8	15 942	84 342	854	85 196
Tržby z prodeje VTO				38 588		38 588
Tržby za prodej vl. výrobků celkem	70 338	53	70 391	211 244	863	212 107
Služby související s výrobní činností						
Ostatní služby	94 072	209	94 281	121 722	1 464	123 186
Tržby za prodej služeb celkem	94 072	209	94 281	121 722	1 464	123 186
CELKEM	164 416	262	164 678	333 939	2 327	336 266

Tržby, které vykazuje společnost v roce 2019, resp. v roce 2018 plynou především z její hlavní podnikatelské činnosti na území České republiky.

Tržby za prodej služeb plynoucí ze zahraničí souvisí především s pronájmy kanceláří a nebytových prostor.

4. ZAMĚSTNANCI, VEDENÍ SPOLEČNOSTI A STATUTÁRNÍ ORGÁNY

4.1 OSOBNÍ NÁKLADY A POČET ZAMĚSTNANCŮ

Průměrný počet zaměstnanců, členů vedení společnosti a osobní náklady za rok 2019 a 2018:

2019

	Počet	Mzdové náklady	Pojistné na SZ a ZP	Ostatní náklady	Odměny členům orgánů	Osobní náklady celkem
Zaměstnanci	37	22 507	6 029	794		29 330
Řídící pracovníci	16	12 917	4 132	294		17 343
Orgány společnosti	3		767		2 000	2 767
CELKEM		35 424	10 928	1 088	2 000	49 440

2018

	Počet	Mzdové náklady	Pojistné na SZ a ZP	Sociální náklady	Odměny členům orgánů	v tis. Kč Osobní náklady celkem
Zaměstnanci	59	31 618	9 105	1 404		42 127
Řídící pracovníci	12	14 280	4 832	310		19 422
Orgány společnosti			878		2 581	3 459
CELKEM		45 898	14 815	1 714	2 581	65 008

Počet zaměstnanců vychází z průměrného přepočteného stavu pracovníků.

Přehled o celkových odměnách za rok 2019 a 2018:

	Odměny za rok 2019	Odměny za rok 2018
Představenstvo	1 460	1 931
Dozorčí rada	540	650
CELKEM	2 000	2 581

4.2 POSKYTNUTÉ ZÁPŮJČKY, ÚVĚRY ČI OSTATNÍ PLNĚNÍ

Vlastníkům, členům dozorčí rady, členům představenstva ani řídicím pracovníkům nebyly v roce 2019, resp. v 2018 poskytnuté žádné zápůjčky či úvěry.

2019

Ostatní plnění	Představenstvo	Dozorčí rada	Řídící pracovníci
Použití osobních automobilů k soukromým účelům (údaj představuje částku, o kterou se zvyšuje daňový základ fyzických osob)	145		287
Příspěvek na životní pojištění			130
Příspěvek na penzijní připojištění			56
CELKEM	145	0	473

2018

Ostatní plnění	Představenstvo	Dozorčí rada	Řídící pracovníci
Použití osobních automobilů k soukromým účelům (údaj představuje částku, o kterou se zvyšuje daňový základ fyzických osob)	46		212
Příspěvek na životní pojištění			123
Příspěvek na penzijní připojištění			64
CELKEM	46	0	399

5. VÝZNAMNÉ POLOŽKY NEUVEDENÉ V ÚČETNICTVÍ

5.1 MIMOBILANČNÍ SMĚNKY PASIVNÍ

Ostatní zajišťovací směnky:

Věřitel	Ručení za	Druh směnky
Banka	zajištění poskytnuté k úvěrové smlouvě	1 ks blankosměnky

5.2 POSKYTNUTÉ ZÁRUKY

Poskytnuté záruky k 31. 12. 2019:

Títul	Ručení za společnost (Dlužníka)	Výše záruky ^o	v tis. Kč
Smlouva o ručení, Komerční banka, a.s.	VÍTKOVICE POWER ENGINEERING a.s.	252 263	
Smlouva o ručení, Česká spořitelna, a.s.	VÍTKOVICE POWER ENGINEERING a.s.	43 582	
Smlouva o ručení, HSBC BANK PLC	VÍTKOVICE POWER ENGINEERING a.s.	65 195	
Smlouva o ručení, E – INVEST, a.s.	VÍTKOVICE POWER ENGINEERING a.s.	116 285	
Ručitelské prohlášení VÍTKOVICE, a.s. ze dne 19. 12. 2013 vůči Moravskoslezskému kraji	Sdružení právnických osob "Dolní oblast VÍTKOVICE"	3 250	
Ručitelské prohlášení VÍTKOVICE, a.s. ze dne 19. 12. 2013 vůči Moravskoslezskému kraji	Sdružení právnických osob "Dolní oblast VÍTKOVICE"	485	
CELKEM v tis. Kč		481 060	

^o výše úvěrového závazku společnosti (Dlužníka) k 31. 12. 2019

Výše ručení je závislá na aktuálním zůstatku závazků jednotlivých dlužníků.

5.3 PŘIJATÉ BANKOVNÍ ZÁRUKY

Společnost neeviduje k datu 31. 12. 2019 přijaté bankovní záruky.

5.4 VYSTAVENÉ BANKOVNÍ ZÁRUKY

Společnost neeviduje k datu 31. 12. 2019 vystavené bankovní záruky.

6. PŘEDPOKLAD NEPŘETRŽITÉHO TRVÁNÍ SPOLEČNOSTI

Společnost vykazuje k 31. 12. 2019 zisk ve výši 162 840 tis. Kč.

Na dosažení kladného hospodářského výsledku ve sledovaném období se především podílelo:

- splnění reorganizačního plánu a ukončení insolvenčního řízení společnosti VÍTKOVICE HEAVY MACHINERY a.s.,
- schválení reorganizačního plánu společnosti VÍTKOVICE MECHANIKA a.s. a
- vstup strategického investora do společnosti VÍTKOVICE HAMMERING a.s.

a s tím související účetní operace.

V provozní oblasti se jednalo zejména o zúčtování vlivů v oblastech:

- jiných provozních výnosů a nákladů
- snížení rezerv

➤ úpravy hodnot pohledávek

Provozní hospodářský výsledek tak dosáhl výše plus 215 531 tis. Kč.

Ve finanční oblasti se jednalo zejména o zúčtování změn v majetkových poměrech u společností VÍTKOVICE HEAVY MACHINERY a.s. a VÍTKOVICE MECHANIKA a. s. a prodejem 50% akcií strategickému investorovi u společnosti VÍTKOVICE HAMMERING a.s. Saldo z těchto operací, výnosy a náklady vynaložené na prodané podíly a úprava hodnot opravných položek k finančnímu majetku, dosáhlo výše mínus -33 100 tis. Kč.

Finanční hospodářský výsledek pak celkem dosáhl výše mínus 52 691 tis. Kč.

Vlastní kapitál byl k 31. 12. 2019 ve výši 952 663 tis. Kč a základní kapitál činil 132 792 tis. Kč.

I přes celkové pozitivní dopady z realizace reorganizačních plánů výše uvedených společností a vstupu strategického partnera u VÍTKOVICE HAMMERING a.s., hospodaření společnosti ve sledovaném období stále negativně ovlivňovala přeměna reorganizace na konkurz společnosti VÍTKOVICE POWER ENGINEERING a.s.

Vedení společnosti přes výše uvedené skutečnosti považuje za klíčové pro další vývoj společnosti, že se podařilo nalézt komplexní řešení k dluhové službě k bankovnímu sektoru s vazbou na dříve poskytnutá ručení, resp. finanční záruky.

Vedení společnosti VÍTKOVICE, a.s. i ve sledovaném období snížilo náklady společnosti a v realizaci úsporných opatření bude pokračovat i nadále. Úspory jsou v oblasti snižování nákladů za energie, snížení počtu zaměstnanců (zefektivnění činnosti jednotlivých zaměstnanců), revizí všech smluvních vztahů atd.

Zároveň ve sledovaném období 2019 společnost rozvíjela svou podnikatelskou aktivitu v developerských projektech, v oblasti poradenství (environmentálního, energetického atd.) a v oblasti nabízených komplexních služeb typu facility.

Vedení společnosti mimo jiné i s ohledem na výše uvedené považuje stav společnosti v této chvíli za stabilizovaný. Na snižování nákladů, dalším rozvoji podnikatelské aktivity a dosažení dohody s financujícími bankami, je závislé nepřetržité trvání společnosti.

Vedení společnosti věří, že realizovaná opatření a další kroky, které jsou připravovány, povedou k úspěšnému zvládnutí současné obtížné situace a k dalšímu rozvoji společnosti. Účetní závěrka k 31. 12. 2019 byla tudíž sestavena za předpokladu nepřetržitého trvání společnosti. Příložená účetní závěrka neobsahuje žádné úpravy, které by mohly z nejistoty nepřetržitého trvání vyplývat.

7. UDÁLOSTI, KTERÉ NASTALY PO DATU ÚČETNÍ ZÁVĚRKY

V důsledku vnitrostátní fúze sloučením obchodní společnosti VÍTKOVICE HOLDING, a.s., jako zanikající společnosti, obchodní společnosti VTK SECURITIES s.r.o., jako zanikající společnosti a obchodní společnosti VÍTKOVICE, a.s., jako nástupnické společnosti, dle Projektu vnitrostátní fúze sloučením ze dne 18. 11. 2019, přešlo na obchodní společnost VÍTKOVICE, a.s., jako nástupnickou společnost, jmění obchodní společnosti VTK SECURITIES s.r.o., se sídlem Výstavní 81/97, Vítkovice, 703 00 Ostrava, identifikační číslo 268 75 951, jako zanikající společnosti, a jmění obchodní společnosti VÍTKOVICE HOLDING, a.s., se sídlem Výstavní 81/97, Vítkovice, 703 00 Ostrava, identifikační číslo 258 16 039, jako zanikající společnosti. Rozhodným dnem fúze je den 1. 1. 2020.

Usnesením Krajského soudu v Ostravě č.j. KSOS INS 6664/2020-A-18 ze dne 19. 3. 2020 byl zjištěn úpadek společnosti/dlužnice VÍTKOVICE HEAVY MACHINERY, a.s., IČ 25877950.

Počátkem roku 2020 vypukla celosvětová pandemie (COVID-19), která bude mít nemalý dopad na zdraví lidí a fungování ekonomik v celém světě, a samozřejmě i v České republice. Usnesením vlády ze dne 12. 3. 2020 č. 194 byl vyhlášen nouzový stav pro území České republiky z důvodu ohrožení zdraví v souvislosti s prokázáním výskytu koronaviru (označovaný jako SARS CoV-2) na území České republiky od 14.00 hodin dne 12. 3. 2020.

V době sestavení této účetní závěrky se situace neustále vyvíjí, přičemž vedení naší společnosti není v současné době schopné spolehlivě kvantifikovat potenciální dopady těchto událostí na společnost. Jakýkoliv negativní vliv, resp. ztráty, zahrne společnost do účetnictví a účetní závěrky roku 2020.

Vedení společnosti zvažilo potenciální dopady pandemie (COVID-19) na aktivity a hospodaření společnosti a dospělo k závěru (domnívá se), že nemají významný vliv na předpoklad nepřetržitého trvání společnosti.

8. PŘEHLED O PENĚŽNÍCH TOCÍCH

Přehled o peněžních tocích byl zpracován nepřímou metodou.

Peněžní ekvivalenty představují krátkodobý likvidní majetek, který lze snadno a pohotově převést na předem známou částku v hotovosti.

9. PŘEHLED O ZMĚNÁCH VLASTNÍHO KAPITÁLU

Podrobný přehled o změnách vlastního kapitálu společnosti je uveden v samostatném výkazu Přehled o změnách vlastního kapitálu.