

KONSOLIDOVANÁ VÝROČNÍ ZPRÁVA VÍTKOVICE, a.s.
ZA ROK 2021

OBSAH

PŘEDSTAVENSTVO VÍTKOVICE, a.s.	4
DOZORČÍ RADA VÍTKOVICE, a.s.	4
ZPRÁVA PŘEDSTAVENSTVA O PODNIKATELSKÉ ČINNOSTI SPOLEČNOSTI A STAVU MAJETKU SPOLEČNOSTI	5
ZPRÁVA DOZORČÍ RADY O VÝSLEDČÍCH KONTROLNÍ ČINNOSTI	8
ORGANIZAČNÍ STRUKTURA K 31. 12. 2021	9
ORGANIZAČNÍ SLOŽKA V ZAHRANIČÍ K 31. 12. 2021	10
HLAVNÍ OBCHODNÍ ČINNOSTI	11
VÝZNAMNÉ KONSOLIDOVANÉ EKONOMICKÉ ÚDAJE ROKU 2021	13
PERSONÁLNÍ VÝVOJ	14
STRATEGIE ROZVOJE SPOLEČNOSTI A CÍLE PRO ROK 2021/2022	15
OCHRANA ŽIVOTNÍHO PROSTŘEDÍ	17
NÁSLEDNÉ UDÁLOSTI	18
ZPRÁVA O VZTAZÍCH MEZI PROPOJENÝMI OSOBAMI	19
ZPRÁVA NEZÁVISLÉHO AUDITORA	
KONSOLIDOVANÁ ROZVAHA KE DNI 31. 12. 2021	
KONSOLIDOVANÝ VÝKAZ ZISKU A ZTRÁTY ZA OBDOBÍ KONČÍCÍ 31. 12. 2021	
KONSOLIDOVANÝ PŘEHLED O PENĚŽNÍCH TOCÍCH KE DNI 31.12.2021	
PŘÍLOHA KONSOLIDOVANÉ ÚČETNÍ ZÁVĚRKY ZA ROK 2021	

PŘEDSTAVENSTVO VÍTKOVICE, a. s.

PŘEDSTAVENSTVO SPOLEČNOSTI VÍTKOVICE, a.s. k 31. 12. 2021

Předseda: Mgr. Rodan Broskevič
Místopředseda: Mgr. Pavel Štefánik

DOZORČÍ RADA VÍTKOVICE, a. s.

DOZORČÍ RADA SPOLEČNOSTI VÍTKOVICE, a.s. k 31. 12. 2021

Předseda: JUDr. Matej Zachveja
Místopředseda: Ing. Halina Ryšková

V průběhu roku 2021 nedošlo k žádným změnám v představenstvu a dozorčí radě

ZPRÁVA PŘEDSTAVENSTVA O PODNIKATELSKÉ ČINNOSTI SPOLEČNOSTI A STAVU MAJETKU SPOLEČNOSTI

Vážení akcionáři,

na svých zasedáních představenstvo Společnosti projednávalo zejména:

- řádnou účetní závěrku za účetní období roku 2020 a návrh představenstva společnosti na vypořádání hospodářského výsledku dosaženého za účetní období roku 2020
- zprávu auditora o ověření řádné účetní závěrky společnosti za účetní rok 2020
- zprávu o vztazích mezi propojenými osobami za rok 2020
- konsolidovanou účetní závěrku za účetní období roku 2020
- zprávy o hospodářských výsledcích společnosti za jednotlivé účetní období roku 2021
- zprávu o průběhu důležitých soudních sporů společnosti a jejich dceřiných společností
- rozhodování v působnosti valných hromad dceřiných společností
- průběh jednání s významnými věřiteli
- informace o stavu dceřiných společností
- informace o průběhu insolvenčních řízení vedených na majetky dceřiných společností
- informace o dražbě akcií společnosti
- podklady pro vydání Prospektu akcií

V roce 2021 představenstvo pokračovalo v jednáních zejména s největším věřitelem společnosti s cílem dosažení dohody o postupném splácení závazku společnosti tak, aby nebyla ohrožena její provozní činnost.

Představenstvo společnosti v roce 2021 sledovalo vývoj u insolvenčních řízení vedených na majetek dceřiných a přidružených společností.

Společnost v daném období pokračovala v rozvoji své podnikatelské aktivity zejména v oblasti developerských projektů, facility managementu a pronájmu nemovitostí. V zájmu posílení finanční stability a plnění cílů a strategie Společnosti došlo na valné hromadě konané dne 23. 7. 2021 k rozhodnutí o navýšení základního kapitálu, za jehož účelem Společnost zpracovala „Prospekt akcií“, který byl projednán a schválen Českou národní bankou ve znění Dodatku č.1 s datem nabytí právní moci 17. 1. 2021.

Společnost pokračovala v realizaci developerských projektů, když v roce 2021 dokončila rekonstrukci dalšího domu v lokalitě Lipový dvůr. Společnost dále zahájila projekční a přípravné práce související s rekonstrukcí a opravou další objektů v dané lokalitě. Současně je zpracovávána studie rozsáhlého území podél Ruské ulice od ulice Místecké až po vlečku Vítkovické dopravy.

Společnost ke konci roku rovněž zahájila realizace projektu výstavby unikátní Plínirny kyslíku a přesunu technických plynů. Společnost dále zahájila projektové práce související s realizací výstavby Vodíkové plnicí stanice, která bude zprovozněna dne 28. 6. 2022, tedy den po konání Valné hromady společnosti.

Ke konci roku 2021 byla zpracována studie pro realizaci projektu Wellness, která byla ze strany společnosti připomínkována a následně byla na začátku roku 2022 projednávána se strategickým partnerem.

V rámci rozvoje Společnosti a zvyšování hodnoty jejího majetku byla v roce 2021 dokončena na již sanované lokalitě Dolní oblasti - haldě Hrabůvka odborná údržba vysázené zeleně, čímž byla ukončena celková sanace haldy. Náklady byly hrazeny z finanční garance Ekologické smlouvy č. 203/98 a činily celkem cca 42,42 mil. Kč.

V průběhu roku 2021 byla na lokalitě Dolní oblasti, části Aglomerace, prováděna tzv. následná péče o vysázené dřeviny, které jsou náhradou za pokácené dřeviny v rámci sanace lokality. Náklady jsou hrazeny z finanční garance Ekologické smlouvy č. 203/98 a dosud činí cca 148,02 mil. Kč.

Na části Dolní oblasti, lokalitě Národní kulturní památky a bývalé koksochemie, pokračovaly sanační práce, zahájené v roce 2019. V části Národní kulturní památky a na pozemcích společnosti EUROVIA a.s. bylo úspěšně nastartováno sanační čerpání znečištěných podzemních vod. Sanace podzemních vod bude trvat po dobu cca 7 let. Náklady na sanaci jsou hrazeny z finanční garance Ekologické smlouvy č. 203/98. Z celkové částky cca 698 mil. Kč vč. DPH bylo dosud vyčerpáno 74,6 mil. Kč.

V dubnu 2021 byl zahájen doprůzkum lokality Dolní oblasti, části bývalé Divize 500 a následně byl zpracován a v listopadu 2021 Ministerstvem financí schválen doplněk analýzy rizika. Náklady činily cca 73,4 mil. Kč. Dalším nutným krokem pro zahájení sanace je zpracování projektové dokumentace sanačního zásahu.

V rámci tzv. „Horní oblasti“ společnosti VÍTKOVICE, a.s. byly v září 2021 zahájeny sanační práce na lokalitě bývalé Válcovny trub, dnes v majetku společnosti Třinecké železárny, a.s. a byl zahájen doprůzkum na plynojemu MAN společnosti ČEZ ES s.r.o. Obě jmenované lokality jsou v gesci Ekologické smlouvy č. 203/98.

Dopady pandemie a souvisejících nařízení vlády do činnosti Společnosti a do činnosti ostatních významných dceřiných a přidružených společností byly podstatné zejména v průběhu roku 2020. V roce 2021 se situace postupně konsolidovala a normalizovala.

Z pohledu finančních investic Společnosti, kterými jsou dceřiné a přidružené společnosti považuje představenstvo Společnosti za podstatné, že i tyto společnosti se v konečném důsledku s vlivy pandemie vypořádaly v rámci svých podnikatelských činností a jejich pozici na příslušných obchodních trzích lze považovat za stabilní.

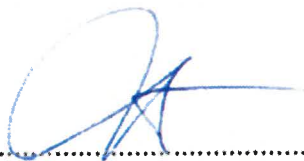
Společnost VÍTKOVICE HAMMERING a.s. v roce 2021 postupně obnovovala své postavení na trhu speciálních slitin s tím, že i v tomto roce pokračovala v opravování ocelových ingotů. Hospodaření této společnosti ke konci roku 2021 negativně ovlivnil skokový růst energií, který pokračoval i v roce 2022. Nárůst cen vstupních materiálů a energií pak společnost promítla do ceny svých výrobků. Společnost přijala řadu úsporných opatření výrobní povahy tak, aby byla zachována činnost společnosti a zároveň došlo ke snížení výrobních nákladů. Situace ve společnosti je tak nyní stabilní a společnost i nadále pokračuje ve zvyšování své produkce.

Společnost VÍTKOVICE TESTING CENTER s.r.o. pokračovala v činnosti zejména pro menší zákazníky, když větší výrobci byli zejména ke konci roku 2021 ovlivněni růstem cen materiálů a energií. Činnost společnosti je optimalizována a stabilní.

Společnost VÍTKOVICE IT SOLUTIONS a.s. pokračovala v činnosti v oblasti IT systému. Vliv na činnost společnosti měly zejména posuny zakázek financovaných z veřejných zdrojů. Tyto posuny se společností podařilo nahradit jinými zakázkami. Stav společnosti je tak i nadále stabilní.

Informace o stavu majetku vyplývají z dalších částí této výroční zprávy.

V Ostravě dne 17. 5. 2022



Mgr. Rodan Broskevič
předseda představenstva
VÍTKOVICE, a.s.



Mgr. Pavel Štefánik
místopředseda představenstva
VÍTKOVICE, a.s.

ZPRÁVA O ČINNOSTI DOZORČÍ RADY SPOLEČNOSTI VÍTKOVICE, a.s. za rok 2021

Dozorčí rada společnosti VÍTKOVICE, a.s. plnila v roce 2021 své úkoly ve dvoučlenném složení.

Na svých zasedáních dozorčí rada společnosti přezkoumávala a dohlížela na výkon působnosti představenstva a na uskutečňování podnikatelské činnosti společnosti a projednávala zejména:

- řádnou účetní závěrku za účetní období roku 2020 a návrh představenstva společnosti na vypořádání hospodářského výsledku dosaženého za účetní období roku 2020
- zprávu auditora o ověření řádné účetní závěrky společnosti za účetní rok 2020
- zprávu o vztazích mezi propojenými osobami za rok 2020
- konsolidovanou účetní závěrku za účetní období roku 2018, 2019 a 2020
- zprávu auditora o ověření konsolidované účetní závěrky společnosti za účetní rok 2018, 2019 a 2020
- zprávy dozorčí rady předkládané valné hromadě v kalendářním roce 2021
- zprávy o hospodářských výsledcích společnosti za jednotlivé účetní období roku 2021
- zprávu o průběhu důležitých sporů společnosti
- informace o stavu závazků společnosti
- informace o vývoji insolvenčních řízeních vedených na majetky dceřiných společností
- informace o dražbě akcií společnosti
- informace o Prospektu akcií

V roce 2021 byly postupně dozorčí radě předkládány informace o vývoji finanční situace a hospodaření společnosti a jejich dceřiných společností. Dozorčí rada na svých zasedáních tyto informace projednávala v rámci výkonu kontrolních povinností.

Dozorčí radě byly předkládány informace o vývoji a průběhu insolvenčních řízení na majetky dceřiných společností a informace o přípravě reorganizačních plánů tak, jak tyto informace získalo představenstvo z veřejných zdrojů.

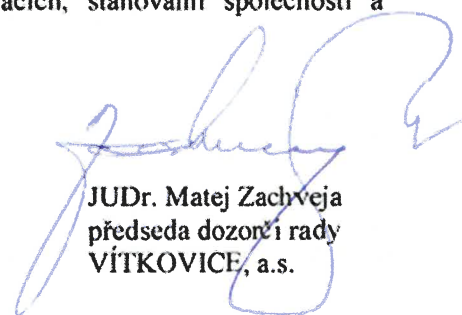
Dozorčí radě byly dále předkládány postupně informace o stavu řízení o vydání Prospektu akcií, a to v návaznosti na zákonem vyžadovaný postup při zvyšování základního kapitálu společnosti.

Spolupráce dozorčí rady s představenstvem společnosti byla v souladu s právními předpisy. Představenstvo předkládá dozorčí radě požadované zprávy, zejména zprávy o vývoji hospodaření společnosti a o rozhodujících zakázkách.

Dozorčí rada společnosti na základě písemných podkladů i vlastní kontrolní činnosti konstatuje, že podnikatelská činnost společnosti se uskutečňuje v souladu s právními předpisy, stanovami společnosti a rozhodnutím valné hromady.

Dozorčí rada společnosti VÍTKOVICE, a.s., v roce 2021 plnila své povinnosti a vykonávala svá práva v souladu s občanským zákoníkem, zákonem o obchodních korporacích, stanovami společnosti a rozhodnutím valné hromady.

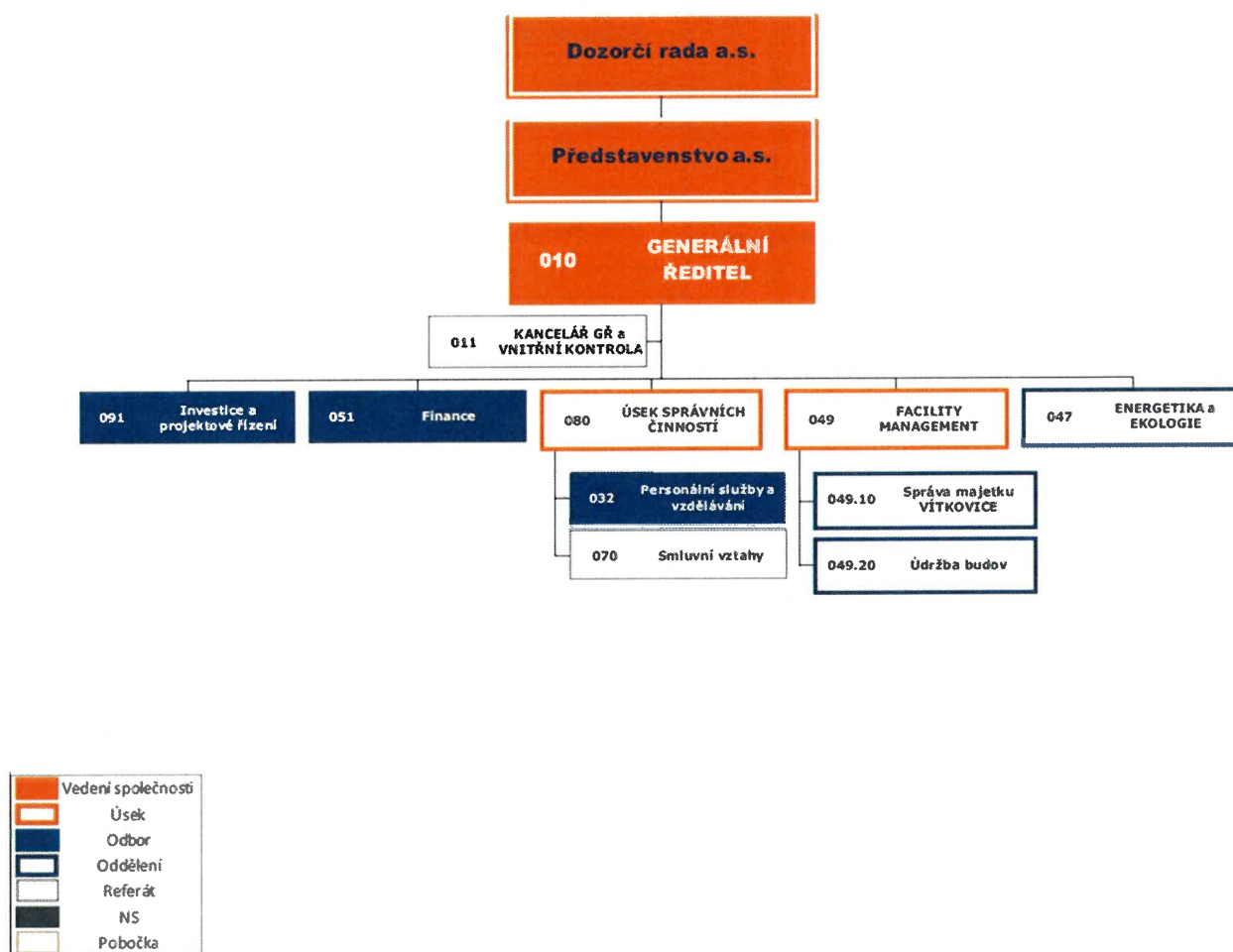
V Ostravě dne14/5/2022.....



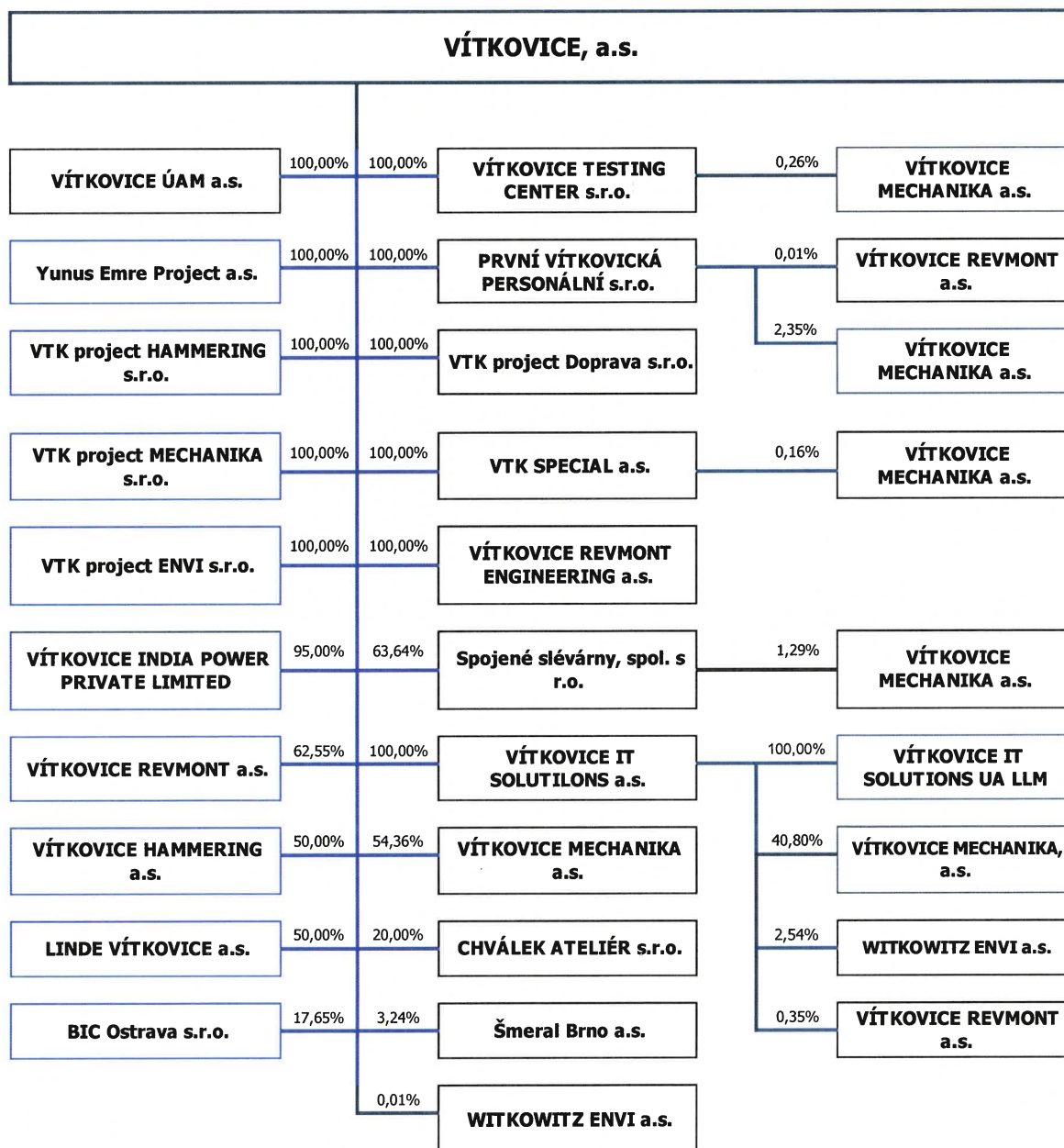
JUDr. Matej Zachveja
předseda dozorčí rady
VÍTKOVICE, a.s.

ORGANIZAČNÍ STRUKTURA K 31. 12. 2021

ORGANIZAČNÍ SCHÉMA VÍTKOVICE, a.s.



ORGANIZAČNÍ STRUKTURA KONSOLIDAČNÍHO CELKU K 31. 12. 2021



ORGANIZAČNÍ SLOŽKA V ZAHRANIČÍ K 31. 12. 2021

k datu 31. 12. 2021 má organizační složku v zahraničí jediná společnost konsolidačního celku a to společnost VÍTKOVICE IT SOLUTIONS a.s., která dne 14. 7. 2020 založila ukrajinskou dceřinou společnost VÍTKOVICE IT SOLUTIONS UA LLM se základním kapitálem 5 000 ukrajinských hřiven. Pořizovací cena činí 419 tis. Kč. Majetková účast představuje 100 %.

HLAVNÍ OBCHODNÍ ČINNOSTI NEJVÝZNAMNĚJŠÍCH SPOLEČNOSTÍ KONSOLIDAČNÍHO CELKU

VÍTKOVICE, a.s.

Hlavní činnost společnosti spočívá v pronájmu nemovitostí a nebytových prostor v Ostravě a okolí, prodeje služeb s nájmy spojenými (facility management), prodej energií (teplo, elektrická energie, technické plyny). Tržby za pronájem nemovitostí tvoří v současnosti nejvyšší podíl celkového objemu tržeb. Z celkových tržeb za služby jsou významné tržby související s pronájmy a průřezově služby poskytované společností ve skupině i mimo skupinu. Jedná se zejména o tyto služby: ostraha, úklid, odvoz odpadu, revize, servis, opravy ve vazbě na pronajímaný majetek společnosti, dále činnosti spojené s povolováním vstupů, docházkový systém /vstupy, vjezdy/ jak osob, tak vozidel vlastních i nájemců do areálu společnosti, dále poskytování personálních a vzdělávacích služeb, služeb v oblasti ekologie, energetiky a facility managementu, personální a mzdová IT podpora. Hlavními zákazníky společnosti v oblasti nebytových prostor jsou právnické osoby a podnikající fyzické osoby. V oblasti pronájmu bytů pak nepodnikající fyzické osoby.

VÍTKOVICE TESTING CENTER s.r.o.

Společnost VÍTKOVICE TESTING CENTER s. r. o. je jednou z největších zkušeben v České republice zahrnující v sobě dva subjekty akreditované Českým institutem pro akreditaci podle normy ISO/IEC 17025 – zkušební laboratoř č. 1036 a kalibrační laboratoř č. 2285. Na trhu v České republice nemá tato společnost prakticky žádnou vážnou konkurenci.

Hlavní činností je zkoušení, a to především kovových materiálů, kde je zákazníkům poskytnuta komplexní služba (veškeré materiálové rozborů od dodání materiálu přes testování po vydání akreditovaných výsledků rozborů materiálu včetně poradenství) a kalibrace měřidel a přístrojů.

VÍTKOVICE IT SOLUTIONS a.s.

Hlavní činností společnosti je poskytování ICT služeb (tj. služby informačních a komunikačních technologií) a řešení pro velké a střední společnosti a veřejný sektor, komplexní řešení v oblastech systémové infrastruktury bezpečnostních systémů, průmyslové automatizace a vývoje SW.

Společnost poskytuje své služby téměř výhradně na tuzemském trhu. Společnost se účastní aktivně veřejných zakázek. I přes značnou konkurenci IT firem na trhu, má společnost v mnoha oblastech výjimečné postavení vyplývající z dále uvedených unikátních produktů, jako např.: v oblasti fyzické bezpečnosti, kde zpracovává audity a analýzy v rámci studie EES-Entry Exit Systém-evidence občanů mimo země EU, v oblasti biometrických systémů vlastní vyvinuté software SecuFace pro rozpoznávání obličejů pro mobilní telefony, eGate-systém hraniční kontroly instalovaný na letišti Ruzyně nebo dále mobilní biometrické kufry ID KIT vlastní výroby určené pro orgány hraniční kontroly, aj.

Nabízené služby a produkty lze rozdělit do tří segmentů:

- Bezpečnost a infrastruktura (infrastruktura a outsourcing, kybernetická bezpečnost, fyzická bezpečnost)
- Vlastní aplikace
- Průmyslová automatizace

VTK SPECIAL a.s.

Hlavní činností společnosti je realizace engineeringových zakázek pro zahraniční zákazníky vykonávající činnost ve vojenské oblasti, k čemuž společnost má povolení vydané podle zákona č. 38/1994 Sb., o zahraničním obchodu s vojenským materiálem. Společnost v oblasti své hlavní činnosti podniká výhradně na zahraničních trzích. V rozhodném období se jednalo o projekt kompletní výroba linky na válcování pásků z mědi a měděných slitin v Egyptě.

Spojené slévárny, spol. s r.o.

Hlavní činností společnosti je slévárenská výroba neželezných kovů. Postavení společnosti na trhu je regionální.

VÍTKOVICE HAMMERING a.s.

Hlavní činností společnosti je překování speciálních slitin (titan, nikl, nerez), výkovky a kované tyče a trubky.

Společnost je proexportně orientovaná, když podíl exportu tvoří cca 50 % jejich celkových tržeb.

LINDE VÍTKOVICE a.s.

Hlavní činností společnosti je preparace acetylenových lahví, ekologická likvidace (šrotace) starých acetylenových lahví, montáž svazků, služby v oblasti oprav a revizí lahví na technické plyny, prodej acetylenových lahví o objemech 5-55 l.

VÝZNAMNÉ KONSOLIDOVANÉ EKONOMICKÉ ÚDAJE ROKU 2021

ZÁKLADNÍ KAPITÁL

Základní kapitál k 31. 12. 2021 činí 132 792 030 Kč a je rozdělen na 13 279 203 ks kmenových akcií na jméno v listinné podobě o jmenovité hodnotě jedné akcie 10 Kč. Akcie jsou plně převoditelné, spojené s hlasovacím právem. K datu 18. 11. 2004 byly cenné papíry vyřazeny z obchodování na oficiálním trhu RM – SYSTÉM, a.s.

ZÁKLADNÍ EKONOMICKÉ UKAZATELE (údaje v tis. Kč):

	<u>2021</u>	<u>2020</u>
TRŽBY ZA PRODEJ VÝROBKŮ, SLUŽEB A ZBOŽÍ	534 187	527 312
KONSOLIDOVANÝ VÝSLEDEK HOSPODAŘENÍ	-40 077	-145 839
PROVOZNÍ VÝSLEDEK HOSPODAŘENÍ	-2 815	-68 982
KONSOLIDOVANÝ FINANČNÍ VÝSLEDEK HOSPODAŘENÍ	-7 447	-64 980
ČISTÝ OBRAT	638 295	1 329 124
AKTIVA CELKEM	2 713 216	2 904 080
DLOUHODOBÝ MAJETEK	2 273 455	2 314 688
OBĚŽNÁ AKTIVA	434 467	585 805
VLASTNÍ KAPITÁL	839 504	888 575
ZÁKLADNÍ KAPITÁL	132 792	132 792
CIZÍ ZDROJE CELKEM	1 790 363	1 935 616
REZERVY	1 446 865	1 585 596
ZÁVAZKY	343 498	350 020

PERSONÁLNÍ VÝVOJ

Průměrný počet zaměstnanců ve VÍTKOVICE, a.s. a jejich dceřiných a přidružených společnostech:

	<u>2021</u>	<u>2020</u>
VÍTKOVICE, a.s.	54	50
VÍTKOVICE IT SOLUTIONS a.s.	120	123
VÍTKOVICE TESTING CENTER s.r.o.	87	100
Spojené slévárny, spol. s r.o.	35	39
VTK SPECIAL a.s.	5	6
VÍTKOVICE ÚAM a.s.	1	1
ostatní dceřiné společnosti	0	0
VÍTKOVICE HAMMERING a.s.	96	95
LINDE VÍTKOVICE a.s.	25	29
CELKOVÝ POČET ZAMĚSTNANCŮ KONSOLIDAČNÍHO CELKU	423	443

STRATEGIE ROZVOJE VÝZNAMNÝCH SPOLEČNOSTÍ KONSOLIDAČNÍHO CELKU A CÍLE PRO ROK 2021/2022

VÍTKOVICE, a.s.

Strategií a cílem je:

- etablovat se na realitním trhu a vybudovat si silnou pozici v rámci Ostravy v nabídce facility služeb, prodeji technických plynů a získat prostředky na poměrně rychlou revitalizace dnes nevyužívaného nemovitého majetku pro kancelářské a bytové účely;
- vybudovat štíhlou a efektivní developerskou společnost, která bude spolehlivým partnerem nájemcům v prostorech, ve kterých bude společnost poskytovat své služby;
- spoluvytvářet nový ráz městské části Ostrava Vítkovice. Dokázat podpořit transformaci městské části z průmyslové oblasti na jedno z významných kulturních center města Ostrava. Propojit technickou památku Dolní oblasti Vítkovice s širším okolím města Ostrava.

Facility management, správa majetku a nájmy

V oblasti facility managementu provádět komplexní technický a administrativní facility management s optimální rentabilitou do skupiny společnosti.

V oblasti nájmu nemovitostí je strategickým cílem udržet své stávající nájemce v pronajatých nemovitostech a nově ve vlastní režii provádět facility. Dále nabízet facility management externím společnostem, které působí především v Ostravě a blízkém okolí. Nutnými rekonstrukcemi interiérů dosud nepronájemných budov docílit ztraktivnější prostor a podpořit tak intenzivní snahu hledání nových stabilních nájemníků.

Facility management a pronájem majetků ve vlastnictví společnosti se stane hlavní činností společnosti a bude přinášet dostatečnou likviditu pro pokrytí provozních nákladů.

Developerské projekty

Strategickým cílem řízení developerských projektů společnosti je zhodnotit současné nemovité majetky formou racionálních investic, ztraktivnit současné stavby (budovy) za účelem jejich pronájmů a nabídky facilitních služeb.

U vybraných strategických projektů společnost založí SPV a bude řídit jejich postupnou rekonstrukci ve vlastní režii s důrazem na optimální poměr cena/výkon.

Po rekonstrukci budou objekty připraveny k pronájmu či v případě výhodné nabídky k prodeji. Avšak primárním cílem je, z důvodu znalosti nemovitosti, zůstat generálním dodavatelem facilitních služeb a médií, a to i pro případného nového vlastníka.

Energetika

Strategickým cílem v oblasti energetiky je udržení stávajících zákazníků, kteří podnikají v okolí páteřní sítě v oblasti technických plynů, která bude do konce roku 2021 etablována do tzv. Dolní oblastí Vítkovic a v okolí lokální distribuční soustavy elektrické energie a tepla.

Z prodeje technických plynů, elektrické energie a tepla je cílem získávat stabilní cash flow, které bude zajišťovat dostatečnou okamžitou likviditu společnosti.

Obchodní podíly

Strategií spravování obchodních podílů je:

- z pozice hlavního akcionáře v působnosti valných hromad kontrolovat hospodaření společností, plnění jejich krátkodobých a strategických cílů,
- působit na management ovládaných společností tak, aby se zvyšovala tržní hodnota společností,
- na základě rozhodnutí valných hromad v opodstatněných případech s přihlédnutím na dlouhodobou finanční kondici ovládané společnosti zajistit výplatu dividend.

VÍTKOVICE TESTING CENTER s.r.o.

Strategií a cílem je zachování a rozšiřování služeb v oblasti zkušebnictví pro co největší množství zákazníků z ČR a zahraničí.

VÍTKOVICE HAMMERING a.s.

Strategií a cílem je zvyšování využití svých výrobních kapacit se zaměřením na výrobu ze speciálních slitin a opětovným proniknutím na trhy aerospace a Oil & GAS po ukončení pandemie COVID -19.

Spojené slévárny, s.r.o.

Strategií a cílem je udržení stávající pozice na tuzemském trhu v silné konkurenci ve slévárenském průmyslu a rozšíření svých dodávek do zahraničí.

VÍTKOVICE IT SOLUTIONS a.s.

Strategií a cílem je udržení stávající pozice na trhu a její posílení formou poskytování kvalitativně nových produktů a řešení trvale zvyšující ekonomickou a zároveň ekologickou efektivitu svých partnerů-zákazníků, v oblastech: průmyslových aplikací, integrovaných záchranných systémů, fyzické bezpečnosti a IT infrastruktury a outsourcingu.

LINDE VÍTKOVICE a.s.

Strategií a cílem je udržení tuzemského trhu a významné proniknutí na trh celé Evropy v oblasti ekologické likvidace starých acetylenových lahví.

OCHRANA ŽIVOTNÍHO PROSTŘEDÍ

Společnost VÍTKOVICE, a.s. a ostatní významné společnosti konsolidačního celku věnují ochraně životního prostředí vysokou pozornost.

Hlavním cílem je dodržování legislativních povinností v jednotlivých oblastech životního prostředí a současně odstraňování starých ekologických zátěží na pozemcích po ukončené hutní výrobě a prvovýrobě.

Všechny odpady jsou předávány oprávněným osobám ve smyslu zákona č. 541/2020 Sb. o odpadech.

V roce 2021 nebylo kontrolními orgány státní správy činnými v jednotlivých oblastech životního prostředí zjištěno žádné porušení právních předpisů v oblasti životního prostředí.

V roce 2021 nedošlo k žádné závažné havárii s dopadem na kvalitu životního prostředí.

NÁSLEDNÉ UDÁLOSTI

Dne 10. 1. 2022 učinilo představenstvo společnosti „Oznámení o úpisu akcií za využití přednostního práva a o počátku běhu lhůty k využití přednostního práva.“

Na jeho základě byli stávající akcionáři společnosti oprávněni v rámci zvýšení základního kapitálu společnosti využít svého přednostního práva na úpis nových akcií tak, že na jednu stávající akcii se jmenovitou hodnotou 10 Kč mohli upsat jednu novou listinnou akcii na jméno o jmenovité hodnotě 10 Kč.

Emisní kurs nových listinných akcií na jméno o jmenovité hodnotě jedné akcie 10 Kč se rovnal jmenovité hodnotě akcie, tzn. 10 Kč za jednu akcii.

Maximální navýšení základního kapitálu společnosti činilo částku 132 792 030 Kč. Minimální částka navýšení základního kapitálu pak musela činit částku 66 396 010 Kč.

Úpisu se zúčastnilo cca 20 % stávajících akcionářů, kteří navýšili základní kapitál společnosti o 131 138 720 Kč. Nová hodnota základního kapitálu, zapsaná do obchodního rejstříku k 1. 4. 2022, tak činí 263 930 750 Kč.

Vlastnímu úpisu akcií předcházelo povinné zpracování tzv. Prospektu akcií.

Prospekt akcií vyhotovený společností za účelem veřejné nabídky až 13 279 203 kusů listinných akcií, ISIN CZ0005098558, byl schválen Rozhodnutím Česká národní banky dne 19. 11. 2021 pod č.j. 2021/117859/CNB/570, které nabylo právní moci dne 23. 11. 2021. Dne 17. 12. 2021 nabylo právní moci Rozhodnutí České národní banky ze dne 14. 12. 2021, č.j. 2021/126376/CNB/570, kterým byl schválen první dodatek k Prospektu akcií.

Usnesením vlády ze dne 12. 3. 2020 č. 194 byl vyhlášen nouzový stav pro území České republiky z důvodu ohrožení zdraví v souvislosti s prokázáním výskytu koronaviru (označovaný jako SARS CoV-2 nebo též COVID-19) na území České republiky od 14.00 hodin dne 12. 3. 2020. Dopad pandemie na činnost samotné Společnosti je hodnocen jako nízký a nemá významný vliv na předpoklad jejího nepřetržitého trvání.

Dlouhodobá eskalace napětí mezi Ruskem a Ukrajinou, která koncem února 2022 vyústila až do faktického zahájení válečného konfliktu mezi těmito státy, způsobila v hospodářské a ekonomické oblasti naprosto nepředvídatelné dopady na celosvětový trh s energiemi a primárními surovinami. V současné době proto nelze vůbec predikovat dopad následků tohoto konfliktu do faktického hospodaření a ekonomické stability Společnosti a ostatních dceřiných a přidružených společností konsolidačního celku.

**ZPRÁVA O VZTAZÍCH MEZI OVLÁDAJÍCÍ OSOBOU
A OSOBOU OVLÁDANOU**

A

**MEZI OVLÁDANOU OSOBOU
A OSOBAMI OVLÁDANÝMI STEJNOU OVLÁDAJÍCÍ OSOBOU
ZA ROK 2021**

dle §82 zákona č. 90/2012 Sb.,

Společnost VÍTKOVICE, a.s., se sídlem Vítkovice 3020, 703 00 Ostrava, zapsaná v obchodním rejstříku Krajského soudu v Ostravě, oddíl B, vložka 302, spisová značka B 302 (dále jen zpracovatel) je součástí podnikatelského seskupení, ve kterém existují následující vztahy mezi zpracovatelem a osobami ovládanými stejnou ovládající osobou (Ing. Janem Světlíkem, nar. 17. srpna 1958, Veleslavínova 1766/13, Moravská Ostrava, 702 00 Ostrava.).

V tabulce jsou dále uvedeny společnosti ovládané Ing. Janem Světlíkem.

Všechny společnosti uvedené v této tabulce byly přezkoumány ve vztahu ke zpracovateli z hlediska:

- struktury vztahů
- úlohy ovládané osoby v něm,
- způsobu a prostředků ovládaní,
- jednání učiněných v posledním účetním období, která byla učiněna na popud nebo v zájmu ovládající osoby nebo jí ovládaných osob, pokud se takovéto jednání týkalo majetku, který přesahuje 50 % vlastního kapitálu ovládané osoby zjištěného podle poslední účetní závěrky,
- vzájemných smluv mezi zpracovatelem a osobami ovládanými stejnou ovládající osobou a
- posouzení toho, zda vznikla ovládané osobě újma, a posouzení jejího vyrovnání podle § 71 a 72, zákona 90/2012 Sb.

za účetní období roku 2021, resp. k 31. 12. 2021.

**SEZNAM SPOLEČNOSTÍ OVLÁDANÝCH ING. JANEM SVĚTLÍKEM
V OBDOBÍ OD 1.1.2021 – 31.12.2021**

TABULKA Č. 1

Poč.	Poř. č.	Název společnosti	Sídlo	IČ
I. Společnosti skupiny VÍTKOVICE, a.s.				
1		VÍTKOVICE, a.s.	Vítkovice 3020, 703 00 Ostrava	451 93 070
2	1.1.	VÍTKOVICE ÚAM a.s.	Ruská 2887/101, Vítkovice, 703 00 Ostrava	285 94 771
3	1.2.	VÍTKOVICE TESTING CENTER s. r. o.	Ostrava - Hulváky, Pohraniční 584/142, PSČ 709 00	258 70 556
4	1.3.	PRVNÍ VÍTKOVICKÁ PERSONÁLNÍ s.r.o.	Ostrava - Vítkovice, Ruská 2887/101, PSČ 706 02	483 92 758
5	1.3.1.	VÍTKOVICE REVOMONT a.s. - reorganizace	Ostrava - Vítkovice, Ruská 2887/101, PSČ 706 02	258 28 258
6	1.4.	VTK SPECIAL a.s.	Praha 1 - Nové Město, Václavské náměstí 773/4, PSČ 110 00	289 82 495
7	1.5.	Yunus Emre Project a.s.	Ostrava - Vítkovice, Ruská 2887/101, PSČ 706 02	286 06 540
8	1.6.	VÍTKOVICE IT SOLUTIONS a.s.	Ostrava - Moravská Ostrava, Cihelní 1575/14, PSČ 702 00	286 06 582
9	1.6.1.	VÍTKOVICE REVOMONT a.s. - reorganizace	Ostrava - Vítkovice, Ruská 2887/101, PSČ 706 02	258 28 258
10	1.6.2.	VÍTKOVICE IT SOLUTIONS UA LLC	Kyjevská oblast, okres Vyšhorod, s. Novi Petrivsi, ul. Jevropejska, d. 1/128	437 09 439
11	1.7.	Spojené slévárny, spol. s r.o.	Ostrava - Vítkovice, Ruská 2887/101, PSČ 706 02	602 02 505
12	1.8.	VTK projekt MECHANIKA s.r.o.	Ruská 2887/101, Vítkovice, 703 00 Ostrava	066 83 622
13	1.9.	VTK projekt DOPRAVA s.r.o.	Ruská 2887/101, Vítkovice, 703 00 Ostrava	066 83 525
14	1.10.	VTK projekt HAMMERING s.r.o.	Ruská 2887/101, Vítkovice, 703 00 Ostrava	066 83 789
15	1.11.	VTK projekt ENVI s.r.o.	Ruská 2887/101, Vítkovice, 703 00 Ostrava	066 83 690
16	1.12.	CYLINDERS ENGINEERING SERVICES a.s.	Pozn. 1 Vítkovice 3020, 703 00 Ostrava	284 20 161
17	1.13.	VÍTKOVICE REVOMONT a.s. - reorganizace	Ostrava - Vítkovice, Ruská 2887/101, PSČ 706 02	258 28 258
18	1.14.	VITKOVICE INDIA POWER PRIVATE LIMITED	Ground Floor, Block F, International Trade Tower, Nehru Place, New Delhi - 110019, Delhi, INDIA	
II. Společnosti skupiny CYLINDERS HOLDING a.s.				
19	2.	JSC soukromý světečnický fond		078 94 538
20	2.1.	CYLINDERS HOLDING a.s.	Výstavní 81/97, Vítkovice, 703 00 Ostrava	017 82 924
21	2.1.1.	VÍTKOVICE CYLINDERS a.s.	Ostrava-Vítkovice, Ruská 24/83, PSČ 706 00	258 49 026
22	2.1.2.	VITKOVICE MILMET S.A.	Sosnowiec 41-200, ul. Gen. St. Grot-Roweckiego 130, Polsko	Regon 272019626. NIP 644-051-46-28
23	2.1.2.1.	CNGvitali Polska sp. Z o.o.	Sosnowiec 41-200, ul. Gen. Grot-Roweckiego 130, Polsko	020102423
24	2.1.3.	OOO CYLINDERS BEL	Vostochny lane, b. 17, corpus building No. 12, office 104, Vitebsk region, 211390 Orschá city, Belarus	811 003 103
25	2.1.4.	LAHVARNA BROD d.o.o.	Vladimira Filakovca 3, 35000 Slavonski Brod, Croatia	OIB: 77111812065
26	2.1.5.	VÍTKOVICE Kordt und Rosch GmbH	Heideweg 5, 49124 Georgsmarienhütte, Německo	HBR-Nr. 20 84 09
27	2.1.6.	VÍTKOVICE FZ-LLC	Spojené Arabské Emiráty	4013318
28	2.1.7.	VITKOVICE MACHINERY UK LTD	Pozn 2 5 Priory Court, Bowdon , Altrincham, Cheshire WA14 3HJ, Great Britain	09919515
29	2.1.8.	ooo VITKOVICE RUS	Naberežnaja kosmodamianskaja, Dům 4/22, Moskva, Ruská federace	1147746298435
30	2.1.9.	Hotel VP1, s.r.o.	Ruská 2887/101, Vítkovice, 703 00 Ostrava	26290162
31	2.1.10.	VTK CYLINDERS s.r.o.	Výstavní 81/97, Vítkovice, 703 00 Ostrava	268 75 756
32	2.1.10.1.	SAINVER S.A.	Avda. Nazca 1126, Buenos Aires, Argentina	CUIT 30-70806467-6
33	2.1.11.	CYLINDERS MANAGEMENT s.r.o.	Výstavní 81/97, Vítkovice, 703 00 Ostrava	8751111
34	2.1.12.	Agentura Hlubina s.r.o.	Pozn 3 Výstavní 81/97, Vítkovice, 703 00 Ostrava	9962093
35	2.1.13.	Društvo Aqua Bílý Kříž	č.p. 82, 739 15 Staré Hamry	07919735
36	2.1.14.	CYLINDERS ENGINEERING SERVICES a.s.	Pozn 4 Vítkovice 3020, 703 00 Ostrava	28420161
III. Ostatní				
37	3.1.	VTK NCA, a.s.	Výstavní 81/97, Vítkovice, 703 00 Ostrava	08497770
38	3.2.	Milan Dobeš Muzeum, nadační fond	Ruská 2993/20, Vítkovice, 703 00 Ostrava	06410073
39	3.3.	SVETLIK ART FOUNDATION, nadace	Velestlavínova 1766/13, Moravská Ostrava, 702 00 Ostrava	04855469
40	3.4.	Institut pro edukaci a rozvoj nových technologií, zapsaný ústav	Vítkovice 3020, 703 00 Ostrava	04300785

Poznámky:

Pozn. 1 - Prodej podílu k 11.6.2021

Pozn. 2 - Dne 26.5.2021 změna adresy sídla společnosti

Pozn. 3 - Vznik společnosti dne 26.2.2021

Pozn. 4 - Akvizice CYLINDERS ENGINEERING SERVICES a.s. provedena 11.6.2021

SEZNAM SPOLEČNOSTÍ V KONKURZU V OBDOBÍ OD 1. 1. 2021 DO 31. 12. 2021

Poč.	Poř. č.	Název společnosti	Sídlo	IČ
1	1.1.	VÍTKOVICE POWER ENGINEERING a.s. - konkurz	Pozn 5 Ruská 1142/30, Vítkovice, 703 00 Ostrava	268 23 357
2	1.1.1.	Office House Průmyslová a.s.	28. října 1727/108, Moravská Ostrava, 702 00 Ostrava	252 50 191
3	1.1.2.	BAT Engineering a.s. - konkurz	Grösslingova 10, Bratislava 811 09, Slovenská republika	460 90 215
4	1.1.3.	VÍTKOVICE PRUNĚŘOV s.r.o.	Ruská 2887/101, Vítkovice, 703 00 Ostrava	061 99 933
5	1.2.	VÍTKOVICE REVOMONT ENGINEERING a.s. - konkurz	Ruská 2887/101, Vítkovice, 703 00 Ostrava	055 46 711
6	1.3.	VÍTKOVICE MECHANIKA a.s. - konkurz	Ruská 2929/101A, Vítkovice, 703 00 Ostrava	258 71 587

Pozn. 5 - Prodej podílu k 19.7.2021

ZPRÁVA NEZÁVISLÉHO AUDITORA

pro akcionáře společnosti VÍTKOVICE, a.s.

Výrok auditora

Provedli jsme audit přiložené konsolidované účetní závěrky společnosti VÍTKOVICE, a.s., se sídlem Vítkovice 3020, 703 00 Ostrava, IČ 45193070 (dále také „Společnost“), a jejich dceřiných společností (dále také „Skupina“) sestavené na základě českých účetních předpisů, která se skládá z konsolidované rozvahy k 31. 12. 2021, konsolidovaného výkazu zisku a ztráty a konsolidovaného přehledu o peněžních tocích za rok končící 31. 12. 2021, a přílohy této konsolidované účetní závěrky, která obsahuje popis použitých podstatných účetních metod a další vysvětlující informace. Údaje o Společnosti a Skupině jsou uvedeny na stránce 1 a 4 až 7 přílohy této konsolidované účetní závěrky.

Podle našeho názoru konsolidovaná účetní závěrka podává věrný a poctivý obraz aktiv a pasiv skupiny VÍTKOVICE, a. s. k 31. 12. 2021 a nákladů, výnosů, výsledku jejího hospodaření a peněžních toků za období od 1. 1. 2021 do 31. 12. 2021, v souladu s českými účetními předpisy.

Základ pro výrok

Audit jsme provedli v souladu se zákonem o auditorech a standardy Komory auditorů České republiky pro audit, kterými jsou mezinárodní standardy pro audit (ISA) případně doplněné a upravené souvisejícími aplikačními doložkami. Naše odpovědnost stanovená těmito předpisy je podrobněji popsána v oddílu Odpovědnost auditora za audit konsolidované účetní závěrky. V souladu se zákonem o auditorech a Etickým kodexem přijatým Komorou auditorů České republiky jsme na Společnosti a Skupině nezávislí a splnili jsme i další etické povinnosti vyplývající z uvedených předpisů. Domníváme se, že důkazní informace, které jsme shromáždili, poskytují dostatečný a vhodný základ pro vyjádření našeho výroku.

Zdůraznění skutečnosti

Upozorňujeme na skutečnost popsanou v bodě 29 přílohy konsolidované účetní závěrky, ze kterého vyplývá, že dne 10. 1. 2022 učinilo představenstvo společnosti „Oznámení o úpisu akcií za využití přednostního práva a o počátku běhu lhůty k využití přednostního práva“. Na jeho základě byli stávající akcionáři společnosti oprávněni v rámci zvýšení základního kapitálu společnosti využít svého přednostního práva na úpis nových akcií tak, že na jednu stávající akcii se jmenovitou hodnotou 10,- Kč mohli upsat jednu novou listinnou akcii na jméno o jmenovité hodnotě 10,- Kč. Emisní kurs nových listinných akcií na jméno o jmenovité hodnotě jedné akcie 10,- Kč se rovnal jmenovité hodnotě akcie, tzn. 10,- Kč za jednu akcii. Maximální navýšení základního kapitálu společnosti činilo částku 132 792 030,- Kč. Minimální částka navýšení základního kapitálu pak musela činit částku 66 396 010,- Kč.

Úpisu se zúčastnilo cca 20 % stávajících akcionářů, kteří navýšili základní kapitál společnosti o 131 138 720,- Kč. Nová hodnota základního kapitálu tak činí 263 930 750,- Kč.

Vlastnímu úpisu akcií předcházelo povinné zpracování tzv. Prospektu akcií. Ten byl schválen Rozhodnutím České národní banky, které nabylo právní moci 23.11.2021 a jeho dodatek nabyl právní moci 17.12.2021.

Upozorňujeme na skutečnost popsanou v bodech 30.1 a 30.4 přílohy konsolidované účetní závěrky, ze kterých vyplývá, že zprávy nezávislého auditora k účetním závěrkám za rok 2021 u společností VÍTKOVICE TESTING CENTER s.r.o. a VTK SPECIAL a.s. obsahují odstavec upozorňující na materiální nejistotu týkající se nepřetržitého trvání podniku.

Náš výrok není v souvislosti s výše uvedenými záležitostmi modifikován.

Ostatní informace uvedené v konsolidované výroční zprávě

Ostatními informacemi jsou v souladu s § 2 písm. b) zákona o auditorech informace uvedené v konsolidované výroční zprávě mimo konsolidovanou účetní závěrku a naši zprávu auditora. Za ostatní informace odpovídá statutární orgán Společnosti.

Náš výrok ke konsolidované účetní závěrce se k ostatním informacím nevztahuje. Přesto je však součástí našich povinností souvisejících s auditem konsolidované účetní závěrky seznámení se s ostatními informacemi a posouzení, zda ostatní informace nejsou ve významném (materiálním) nesouladu s konsolidovanou účetní závěrkou či s našimi znalostmi o účetní jednotce a Skupině získanými během provádění auditu nebo zda se jinak tyto informace nejeví jako významně (materiálně) nesprávné. Také posuzujeme, zda ostatní informace byly ve všech významných (materiálních) ohledech vypracovány v souladu s příslušnými právními předpisy. Tímto posouzením se rozumí, zda ostatní informace splňují požadavky právních předpisů na formální náležitosti a postup vypracování ostatních informací v kontextu významnosti (materiality), tj. zda případné nedodržení uvedených požadavků by bylo způsobilé ovlivnit úsudek činěný na základě ostatních informací.

Na základě provedených postupů, do míry, již dokážeme posoudit, uvádíme, že

- ostatní informace, které popisují skutečnosti, jež jsou též předmětem zobrazení v konsolidované účetní závěrce, jsou ve všech významných (materiálních) ohledech v souladu s konsolidovanou účetní závěrkou a
- ostatní informace byly vypracovány v souladu s právními předpisy.

Dále jsme povinni uvést, zda na základě poznatků a povědomí o Společnosti a Skupině, k nimž jsme dospěli při provádění auditu, ostatní informace neobsahují významné (materiální) věcné nesprávnosti. V rámci uvedených postupů jsme v obdržených ostatních informacích žádné významné (materiální) věcné nesprávnosti nezjistili.

Odpovědnost statutárního orgánu Společnosti za konsolidovanou účetní závěrku

Statutární orgán Společnosti odpovídá za sestavení konsolidované účetní závěrky podávající věrný a poctivý obraz v souladu s českými účetními předpisy a za takový vnitřní kontrolní systém, který považuje za nezbytný pro sestavení konsolidované účetní závěrky tak, aby neobsahovala významné (materiální) nesprávnosti způsobené podvodem nebo chybou.

Při sestavování konsolidované účetní závěrky je statutární orgán Společnosti povinen posoudit, zda je Společnost schopna nepřetržitě trvat, a pokud je to relevantní, popsat v příloze konsolidované účetní závěrky záležitosti týkající se jejího nepřetržitého trvání a použití předpokladu nepřetržitého trvání při sestavení konsolidované účetní závěrky, s výjimkou případů, kdy statutární orgán plánuje zrušení Společnosti nebo ukončení její činnosti, resp. kdy nemá jinou reálnou možnost než tak učinit.

Odpovědnost auditora za audit konsolidované účetní závěrky

Naším cílem je získat přiměřenou jistotu, že konsolidovaná účetní závěrka jako celek neobsahuje významnou (materiální) nesprávnost způsobenou podvodem nebo chybou a vydat zprávu auditora obsahující náš výrok. Přiměřená míra jistoty je velká míra jistoty, nicméně není zárukou, že audit provedený v souladu s výše uvedenými předpisy ve všech případech v účetní závěrce odhalí případnou existující významnou (materiální) nesprávnost. Nesprávnosti mohou vzniknout v důsledku podvodů nebo chyb a považují se za významné (materiální), pokud lze reálně předpokládat, že by jednotlivě nebo v souhrnu mohly ovlivnit ekonomická rozhodnutí, která uživatelé konsolidované účetní závěrky na jejím základě přijmou.

Při provádění auditu v souladu s výše uvedenými předpisy je naší povinností uplatňovat během celého auditu odborný úsudek a zachovávat profesní skepticismus. Dále je naší povinností:

- Identifikovat a vyhodnotit rizika významné (materiální) nesprávnosti konsolidované účetní závěrky způsobené podvodem nebo chybou, navrhnout a provést auditorské postupy reagující na tato rizika a získat dostatečné a vhodné důkazní informace, abychom na jejich základě mohli vyjádřit výrok. Riziko, že neodhalíme významnou (materiální) nesprávnost, k níž došlo v důsledku podvodu, je větší než riziko neodhalení významné (materiální) nesprávnosti způsobené chybou, protože součástí podvodu mohou být tajné dohody (koluze), falšování, úmyslná opomenutí, nepravdivá prohlášení nebo obcházení vnitřních kontrol.
- Seznámit se s vnitřním kontrolním systémem Společnosti relevantním pro audit v takovém rozsahu, abychom mohli navrhnout auditorské postupy vhodné s ohledem na dané okolnosti, nikoli abychom mohli vyjádřit názor na účinnost jejího vnitřního kontrolního systému.
- Posoudit vhodnost použitých účetních pravidel, přiměřenost provedených účetních odhadů a informace, které v této souvislosti statutární orgán Společnosti uvedl v příloze konsolidované účetní závěrky.
- Posoudit vhodnost použití předpokladu nepřetržitého trvání při sestavení konsolidované účetní závěrky statutárním orgánem a to, zda s ohledem na shromážděné důkazní informace existuje významná (materiální) nejistota vyplývající z událostí nebo podmínek, které mohou významně zpochybnit schopnost Společnosti nepřetržitě trvat. Jestliže dojdeme k závěru, že taková významná (materiální) nejistota existuje, je naší povinností upozornit v naší zprávě na informace uvedené v této souvislosti v příloze konsolidované účetní závěrky, a pokud tyto informace nejsou dostatečné, vyjádřit modifikovaný výrok. Naše závěry týkající se schopnosti Společnosti nepřetržitě trvat vycházejí z důkazních informací, které jsme získali do data naší zprávy. Nicméně budoucí události nebo podmínky mohou vést k tomu, že Společnost ztratí schopnost nepřetržitě trvat.
- Vyhodnotit celkovou prezentaci, členění a obsah konsolidované účetní závěrky, včetně přílohy, a dále to, zda konsolidovaná účetní závěrka zobrazuje podkladové transakce a události způsobem, který vede k věrnému zobrazení.

Naší povinností je informovat statutární orgán mimo jiné o plánovaném rozsahu a načasování auditu a o významných zjištěních, která jsme v jeho průběhu učinili, včetně zjištěných významných nedostatků ve vnitřním kontrolním systému.

FINECO audit spol. s r.o.
Ke Kamenině 453/18, Ostrava-Hrušov
evidenční číslo 243

Ing. Ivo Knopp
statutární auditor a jednatel společnosti
evidenční číslo 1537

Ostrava, 26. května 2022.

FINECO audit spol. s r.o.
Ke Kamenině 18/453
711 00 Ostrava-Hrušov
DIČ: CZ25366092



podpis a razítko

**KONSOLIDOVANÁ ROZVAHA
CONSOLIDATED BALANCE SHEET**

Zpracováno v souladu s vyhláškou
č. 500/2002 Sb., ve znění pozdějších
předpisů

v plném rozsahu / in a full form

Czech Statutory Financial Statement
Forms (in thousands of Czech crowns)

ke dni / as of **31.12.2021**
(v celých tisících Kč)

Název firmy / Name of the Company:

VÍTKOVICE, a.s.

Sídlo firmy / Address of the Company:

Vítkovice 3020
703 00 Ostrava

IČ: 45193070

OZNAČ.	AKTIVA / ASSETS	Běžné účetní období / Current year	Minulé účetní období (upraveno) / Prior year (adjusted)
		Netto / Net	Netto / Net
	AKTIVA CELKEM / TOTAL ASSETS	2 713 216	2 904 080
B.	STÁLÁ AKTIVA / FIXED ASSETS	2 273 455	2 314 688
B.I.	DLOUHODOBÝ NEHMOTNÝ MAJETEK / INTANGIBLE ASSETS	6 916	5 972
2.	Ocenitelná práva / Intellectual property rights	3 318	5 972
1.	Software / Software	2 980	5 771
2.	Ostatní ocenitelná práva / Other intellectual property rights	338	201
5.	Poskytnuté zálohy na dlouhodobý nehmotný majetek a nedokončený dlouhodobý nehmotný majetek / Advances granted for intangible assets and Intangible assets in progress	3 598	
2.	Nedokončený dlouhodobý nehmotný majetek / Intangible assets in progress	3 598	
B.II.	DLOUHODOBÝ HMTNÝ MAJETEK / TANGIBLE ASSETS	1 684 493	1 679 137
B.II. 1.	Pozemky a stavby / Land and buildings	1 549 192	1 560 632
1.	Pozemky / Land	900 832	880 796
2.	Stavby / Constructions	648 360	679 836
2.	Hmotné movité věci a jejich soubory / Plant and equipment	53 668	55 912
4.	Ostatní dlouhodobý hmotný majetek / Other tangible assets	55 925	55 935
3.	Jiný dlouhodobý hmotný majetek / Other tangible assets	55 925	55 935
5.	Poskytnuté zálohy na dlouhodobý hmotný majetek a nedokončený dlouhodobý hmotný majetek / Advances granted for tangible assets and Tangible assets in progress	25 708	6 658
1.	Poskytnuté zálohy na dlouhodobý hmotný majetek / Advances granted for tangible assets	1 038	91
2.	Nedokončený dlouhodobý hmotný majetek / Tangible assets in progress	24 670	6 567
B.III.	DLOUHODOBÝ FINANČNÍ MAJETEK / FINANCIAL INVESTMENTS	25 076	41 909
B.III. 1.	Podíly - ovládaná nebo ovládající osoba / Equity investments - subsidiaries	4 294	23 606
3.	Podíly - podstatný vliv / Equity investments - associates	2 261	
5.	Ostatní dlouhodobé cenné papíry a podíly / Other long-term securities and interests	18 415	18 197
7.	Ostatní dlouhodobý finanční majetek / Other long-term investments	106	106
2.	Poskytnuté zálohy na dlouhodobý finanční majetek / Advances granted for long-term investments	106	106
B.IV.	KLADNÝ KONSOLIDAČNÍ ROZDÍL / ACTIVE CONSOLIDATION DIFFERENCE (GOODWILL)	41 473	48 377
B.V.	ZÁPORNÝ KONSOLIDAČNÍ ROZDÍL / PASSIVE CONSOLIDATION DIFFERENCE (NEGATIVE GOODWILL)	148	168
B.VI.	CENNÉ PAPIRY A PODÍLY V EKVIVALENCI / INVESTMENTS ACCOUNTED FOR UNDER THE EQUITY METHOD	515 645	539 461
C.	OBEŽNA AKTIVA / CURRENT ASSETS	434 467	585 805
C.I.	ZÁSoby / INVENTORY	20 321	27 081
C.I. 1.	Materiál / Raw materials	8 236	5 651
2.	Nedokončená výroba a polotovary / Work in progress and semi-finished production	9 146	18 540
3.	Výrobky a zboží / Finished products and Goods for resale	2 939	2 890
1.	Výrobky / Finished products	1 545	2 206
2.	Zboží / Goods for resale	1 394	684
C.II.	POHLEDÁVKY / RECEIVABLES	150 075	236 093
C.II. 1.	Dlouhodobé pohledávky / Long-term receivables	27 310	34 808
1.	Pohledávky z obchodních vztahů / Trade receivables	27 310	34 600
5.	Pohledávky - ostatní / Other receivables		208
4.	plně pohledávky / Other receivables		208
C.II. 2.	Krátkodobé pohledávky / Short-term receivables	122 765	20 285
1.	Pohledávky z obchodních vztahů / Trade receivables	96 387	163 309
2.	Pohledávky - ovládaná nebo ovládající osoba / Receivables from subsidiaries	4 242	
4.	Pohledávky - ostatní / Other receivables	22 136	37 976
3.	Stát - daňové pohledávky / Due from government - tax receivables	4 887	6 957
4.	Krátkodobé poskytnuté zálohy / Short-term advances granted	12 700	7 055
5.	Dohadné účty aktivní / Estimated receivables	4 340	521
6.	Jiné pohledávky / Other receivables	209	23 443
C.IV.	PENEŽNÍ PROSTŘEDKY / WHEREWITHAL	264 071	322 631
C.IV. 1.	Peněžní prostředky v pokladně / Cash	503	695
2.	Peněžní prostředky na účtech / Bank accounts	263 568	321 936
D.	ČAS Ě OV IRÓZ ENI AKTIV/ ACCRUED ASSETS AND DEFERRED LIABILITY	5 294	3 587
D. 1.	Náklady příštích období / Prepaid expenses	5 005	2 866
3.	Příjmy příštích období / Unbilled revenue	289	721



FINECO audit spol. s r.o.

Ke Kamenině 18/453

711 00 Ostrava-Hrušov

DIČ: CZ25366092

OZNAČ.	PASIVA / EQUITY & LIABILITIES	Běžné účetní období /	Minulé účetní období
		Current year	(upraveno) / Prior
		Netto / Net	year (adjusted)
			Netto / Net
	PASIVA CELKEM / TOTAL EQUITY & LIABILITIES	2 713 216	2 904 080
A.	VLASTNÍ KAPITÁL / EQUITY	839 504	888 575
A.I.	ZÁKLADNÍ KAPITÁL / BASIC CAPITAL	132 792	132 792
A.I. 1.	Základní kapitál / Share capital	132 792	132 792
A.II.	ĀŽIO A KAPITÁLOVÉ FONDY / SHARE PREMIUM AND CAPITAL FUNDS	-2 124	3 834
2.	Kapitálové fondy / Capital funds	-2 124	3 834
1.	Ostatní kapitálové fondy / Other capital funds	1 141	1 141
2.	Oceňovací rozdíly z přecenění majetku a závazků (+/-) / Gain or loss on revaluation of assets and liabilities (+/-)	-6 298	-28
5.	Rozdíly z ocenění při přeměnách obchodních korporací (+/-) / Change in revaluation reserve on company transformations (+/-)	3 033	3 033
6.	Oceňovací rozdíly vyplývající z konsolidačních úprav (+/-) / Gain or loss on consolidation adjustments (+/-)		-312
A.III.	FONDY ZE ZISKU / FUNDS CREATED FROM PROFIT	11 584	11 584
2.	Statutární a ostatní fondy / Statutory and other funds	11 584	11 584
A.IV.	VÝSLEDEK HOSPODAŘENÍ MIN. LET (+/-) / RETAINED EARNINGS (+/-)	686 222	831 550
A.IV. 1.	Nerozdělený zisk nebo neuhrazená ztráta minulých let / Accumulated profits or losses of previous years (+ / -)	685 164	830 492
3.	Jiný výsledek hospodaření minulých let (+/-) / Adjusted accumulated profit/loss of previous years (+/-)	1 058	1 058
A.V.	VÝSLEDEK HOSPODAŘENÍ BĚŽNÉHO ÚČETNÍHO OBDOBÍ (+/-) / CONSOLIDATED EARNINGS OF ACCOUNTING PERIOD (+/-)	-40 077	-145 839
A.V. 1.	Výsledek hospodaření běžného účetního období (+/-) / Earnings for the accounting period (+/-)	-16 261	-142 292
2.	Podíl na výsledku hospodaření v ekvivalenci / Consolidated earnings - equity method (+/-)	-23 816	-3 547
A.VII.	KONSOLIDAČNÍ REZERVNÍ FOND / CONSOLIDATED RESERVE FUNDS	51 107	54 654
B. + C.	CIZÍ ZDROJE / LIABILITIES	1 790 363	1 935 616
B.	REZERVY / PROVISIONS	1 446 865	1 585 596
4.	Ostatní rezervy / Other provisions	1 446 865	1 585 596
C.	ZÁVAZKY / LIABILITIES	343 498	350 020
C.I.	Dlouhodobé závazky / Long-term liabilities	166 629	140 226
2.	Závazky k úvěrovým institucím / Liabilities to credit institutions	135 431	135 615
4.	Závazky z obchodních vztahů / Trade payables	997	1 237
8.	Odložený daňový závazek / Deferred tax liability	3 501	3 374
9.	Závazky - ostatní / Other liabilities	26 700	
3.	Jiné závazky / Other liabilities	26 700	
C.II.	Krátkodobé závazky / Current liabilities	176 869	209 794
2.	Závazky k úvěrovým institucím / Liabilities to credit institutions	219	383
3.	Krátkodobé přijaté zálohy / Advances received	2 605	7 860
4.	Závazky z obchodních vztahů / Trade payables	131 371	161 450
8.	Závazky - ostatní / Other liabilities	42 674	40 101
3.	Závazky k zaměstnancům / Liabilities to employees	9 765	11 929
4.	Závazky ze sociálního zabezpečení a zdravotního pojištění / Liabilities arising from social security and health insurance	5 213	6 622
5.	Stát - daňové závazky a dotace / Due to government - taxes and subsidies	12 549	16 700
6.	Dohadné účty pasivní / Estimated payables	13 188	2 913
7.	Jiné závazky / Other liabilities	1 959	1 937
D.	ČASOVÉ ROZLIŠENÍ PASIV / ACCRUED LIABILITIES AND DEFERRED ASSE	79 585	60 517
D. 1.	Výdaje příštích období / Accrued expenses	1 121	914
2.	Výnosy příštích období / Deferred income	78 464	59 603
E.	MENŠINOVÝ VLASTNÍ KAPITÁL / MINORITY CAPITAL	3 764	19 372
E.I.	Menšinový základní kapitál / Minority share capital	80 000	93 185
E.II.	Menšinové kapitálové fondy / Minority capital funds		-2 664
E.IV.	Menšinový výsledek hospodaření minulých let / Minority retained earnings	-76 362	-70 149
E.V.	Menšinový výsledek hospodaření běžného účetního období / Minority earnings from current accounting period	126	-1 000

Sestaveno dne / Date of issue: 20.5.2022	Podpisový záznam statutárního orgánu účetní jednotky:
Právní forma účetní jednotky / Legal form of the Company: akciová společnost / joint-stock company	Signature of the Statutory executive:
Předmět podnikání / Subject of business: distribuce elektřiny a plynu / distribution of gas and electricity obchod s plynem a elektřinou / trade in gas and electricity výroba, obchod a služby neuvedené v přílohách 1 až 3 živnostenského zákona / production, trade and services not stated in Annexes no.1-3 of the Trades Licensing Act	 Mgr. Rodan Broskevič  Mgr. Pavel Štefánek

KONSOLIDOVANÝ VÝKAZ ZISKU A ZTRÁTY
CONSOLIDATED PROFIT AND LOSS STATEMENT

v plném rozsahu / in a full form

Zpracováno v souladu s vyhláškou
č. 500/2002 Sb., ve znění pozdějších
předpisů

Název firmy / Name of the Company:

VÍTKOVICE, a.s.

Sídlo firmy / Address of the Company:

Vítkovice 3020
703 00 Ostrava


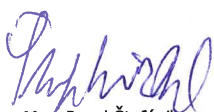
za období končící / for the year ended **31.12.2021**
(v celých tisících Kč)

Czech Statutory Financial Statement
Forms (in thousands of Czech crowns)

IČ: 45193070

OZNAČ.	TEXT	Skutečnost v běžném účetním období / Current year	Minulé účetní období (upraveno)/ Prior year (adjusted)
I.	Tržby za prodej výrobků a služeb / Revenue from sale of finished products and services	523 947	514 022
II.	Tržby za prodej zboží / Revenue from sale of goods	10 240	13 290
A.	Výkonová spotřeba / Production related consumption	302 926	378 672
1.	Náklady vynaložené na prodané zboží / Cost of goods sold	8 555	11 578
2.	Spotřeba materiálu a energie / Consumption of material and energy	148 763	122 459
3.	Služby / Services	145 608	244 635
B.	Změna stavu zásob vlastní činnosti (+/-) / Change in inventory produced internally (+/-)	10 055	-11 238
C.	Aktivace (-) / Own work capitalized (-)	-5 197	18
D.	Osobní náklady / Personnel expenses	217 746	205 663
1.	Mzdové náklady / Wages and salaries	159 672	150 883
2.	Náklady na sociální zabezpečení, zdravotní pojištění a ostatní náklady / Social security, health insurance expenses and other costs	58 074	54 780
1.	Náklady na sociální zabezpečení a zdravotní pojištění / Social security and health insurance expenses	52 331	49 095
2.	Ostatní náklady / Other costs	5 743	5 685
E.	Úpravy hodnot v provozní oblasti / Adjustments on operating activities	-56 854	20 402
1.	Úpravy hodnot dlouhodobého nehmotného a hmotného majetku / Adjustments on intangible and tangible assets	37 916	46 069
1.	Úpravy hodnot dlouhodobého nehmotného a hmotného majetku - trvalé / Adjustments on intangible and tangible assets - permanent	38 799	56 323
2.	Úpravy hodnot dlouhodobého nehmotného a hmotného majetku - dočasné / Adjustments on intangible and tangible assets - temporary	-883	-10 254
2.	Úpravy hodnot zásob / Adjustments on inventories	-697	34
3.	Úpravy hodnot pohledávek / Adjustments on receivables	-100 923	-32 592
4.	Zúčtování konsolidačního rozdílu (+,-) / Settling of consolidation difference (+/-)	6 850	6 891
III.	Ostatní provozní výnosy / Other operating revenues	84 079	728 550
1.	Tržby z prodeje dlouhodobého majetku / Revenues from sale of intangible and tangible fixed assets	51 130	675 151
2.	Tržby z prodaného materiálu / Revenue from sale of materials	19 905	8 140
3.	Jiné provozní výnosy / Other operating revenues	13 044	45 259
F.	Ostatní provozní náklady / Other operating expenses	152 405	731 327
1.	Zůstatková cena prodaného dlouhodobého majetku / Net book value of sold intangible and tangible fixed assets	24 412	372 033
2.	Prodaný materiál / Net book value of sold materials	1 680	
3.	Daně a poplatky v provozní oblasti / Taxes and charges on operating activities	3 765	5 369
4.	Rezervy v provozní oblasti a komplexní náklady příštích období / Reserves relating to operations and prepaid expenses (specific-purpose expenses)	-138 731	214 322
5.	Jiné provozní náklady / Other operating expenses	261 279	139 603
*	PROVOZNÍ VÝSLEDEK HOSPODAŘENÍ (+/-) / PROFIT OR LOSS ON OPERATING ACTIVITIES (+/-)	-2 815	-68 982

OZNAČ.	TEXT	Skutečnost v běžném účetním období / Current year	Minulé účetní období (upraveno)/ Prior year (adjusted)
IV.	Výnosy z dlouhodobého finančního majetku - podíly / Income from long-term financial investments - shares	4 957	10 621
1.	Výnosy z podílů - ovládaná nebo ovládající osoba / Income from shares - subsidiaries	4 955	10 621
2.	Ostatní výnosy z podílů / Other income from shares	2	
G.	Náklady vynaložené na prodané podíly / Expenses related to sold shares	38 855	6 677
V.	Výnosy z ostatního dlouhodobého finančního majetku / Income from other financial investments	999	107
2.	Ostatní výnosy z ostatního dlouhodobého finančního majetku / Other income from other financial investments	999	107
VI.	Výnosové úroky a podobné výnosy / Interest income and similar income	3 635	3 997
1.	Výnosové úroky a podobné výnosy - ovládaná nebo ovládající osoba / Interest income and similar income - subsidiaries	159	31
2.	Ostatní výnosové úroky a podobné výnosy / Other interest income and similar income	3 476	3 966
I.	Úpravy hodnot a rezervy ve finanční oblasti / Adjustments and reserves relating to financial activities	-36 755	36 755
J.	Nákladové úroky a podobné náklady / Interest expense and similar expense	9 498	27 089
2.	Ostatní nákladové úroky a podobné náklady / Other interest expense and similar expense	9 498	27 089
VII.	Ostatní finanční výnosy / Other finance income	10 438	58 537
K.	Ostatní finanční náklady / Other finance cost	15 878	67 721
*	KONSOLIDOVANÝ FINANČNÍ VÝSLEDEK HOSPODAŘENÍ (+/-) / CONSOLIDATED PROFIT OR LOSS ON FINANCIAL ACTIVITIES (+/-)	-7 447	-64 980
**	KONSOLIDOVANÝ VÝSLEDEK HOSPODAŘENÍ PŘED ZDANĚNÍM (+/-) / CONSOLIDATED PROFIT OR LOSS BEFORE TAXATION (+/-)	-10 262	-133 962
L.	Daň z příjmů / Tax on profit or loss	5 873	9 330
1.	Daň z příjmů splatná / Current tax on profit or loss	5 746	9 577
2.	Daň z příjmů odložená (+/-) / Deferred tax on profit or loss (+/-)	127	-247
**	KONSOLIDOVANÝ VÝSLEDEK HOSPODAŘENÍ PO ZDANĚNÍ (+/-) / CONSOLIDATED PROFIT OR LOSS AFTER TAXATION (+/-)	-16 135	-143 292
***	KONSOLIDOVANÝ VÝSLEDEK HOSPODAŘENÍ ZA ÚČETNÍ OBDOBÍ BEZ PODÍLU EKVIVALENCE (+/-) / CONSOLIDATED PROFIT OR LOSS FOR THE PERIOD EXCLUDING EQUITY INCOME (LOSS) (+/-)	-16 135	-143 292
	z toho / thereof: Výsledek hospodaření běž. účet. období bez menš. podílů (+/-) / Earnings for the accounting period - group share (+/-)	-16 261	-142 292
	Menšinový výsledek hospodaření za běž. účet. období (+/-) / Earnings for the accounting period - minority share (+/-)	126	-1 000
	Podíl na výsledku hospodaření v ekvivalenci (+/-) / Income and loss from equity method consolidation (+/-)	-23 816	-3 547
****	KONSOLIDOVANÝ VÝSLEDEK HOSPODAŘENÍ ZA ÚČETNÍ OBDOBÍ (+/-) / CONSOLIDATED PROFIT OR LOSS FOR THE YEAR (+/-)	-40 077	-145 839
*	Čistý obrát za účetní období / Net revenue for the year = I. + II. + III. + IV. + V. + VI. + VII.	638 295	1 329 124

Sestaveno dne / Date of issue: 20.5.2022	Podpisový záznam statutárního orgánu účetní jednotky:
Právní forma účetní jednotky / Legal form of the Company: akciová společnost / joint-stock company	Signature of the Statutory executive:
Předmět podnikání / Subject of business: distribuce elektřiny a plynu / distribution of gas and electricity obchod s plynem a elektřinou / trade in gas and electricity výroba, obchod a služby neuvedené v přílohách 1 až 3 živnostenského zákonu / production, trade and services not stated in Annexes no.1-3 of the Trades Licensing Act	 Mgr. Rodan Broskevič  Mgr. Pavel Štefánik

**KONSOLIDOVANÝ PŘEHLED
O PENĚŽNÍCH TOCÍCH
(výkaz cash-flow)
ke dni 31. 12. 2021
(v celých tisících Kč)**

Zpracováno v souladu s vyhláškou
č. 500/2002 Sb.



Obchodní firma nebo jiný název účetní
jednotky

VÍTKOVICE, a.s.

Sídlo, bydliště nebo místo podnikání
účetní jednotky

Vítkovice 3020
703 00 Ostrava

		rok 2021	rok 2020
P. Stav peněžních prostředků a peněžních ekvivalentů na začátku účetního období		322 631	106 813
	Stav peněžních prostředků a peněžních ekvivalentů ke konci minulého období	322 631	106 076
	Zvýšení peněžních prostředků - fúze		737
Peněžní toky z hlavní výdělečné činnosti (provozní činnosti)			
Z.	Účetní zisk nebo ztráta z běžné činnosti před zdaněním	-34 204	-136 509
A. 1	Úpravy o nepeněžní operace	-201 959	-40 494
A. 1. 1	Odpisy stálých aktiv (+) a odpis konsolidačních rozdílů	45 649	63 214
A. 1. 2	Změna stavu opravných položek, rezerv	-277 989	208 265
A. 1. 3	Zisk (ztráta) z prodeje stálých aktiv (-/+) (vyúčtování do výnosů "-" do nákladů "+")	7 180	-307 062
A. 1. 4	Výnosy z podílů na zisku, s výjimkou vyplacených od účet. jednotek v konsolid. celku (-)	-999	-107
A. 1. 5	Vyúčtované nákladové úroky (+) s výjimkou kapitalizovaných úroků a vyúčtované výnosové úroky (-)	5 863	23 092
A. 1. 6	Případné úpravy o ostatní nepeněžní operace	18 337	-27 896
A. *	Čistý peněžní tok z prov.činnosti před zdaněním, změnami prac. kapitálu a mim.položkami	-236 163	-177 003
A. 2	Změny stavu nepeněžních složek pracovního kapitálu	170 664	43 298
A. 2. 1	Změna stavu pohledávek z provozní činnosti (+/-), aktivních účtů čas. rozlišení a dohad. účtů aktivních	172 573	98 703
A. 2. 2	Změna stavu krátkodobých závazků z provozní činnosti (+/-) pasivních účtů čas. rozlišení a dohad. účtů pasivních	-9 366	-44 970
A. 2. 3	Změna stavu zásob (+/-)	7 457	-10 435
A. 2. 4	Změna stavu krátkodobého finančního majetku nespádajícího do peněžních prostř. a ekvivalentů		
A. **	Čistý peněžní tok z provozní činnosti před zdaněním a mimořádnými položkami	-65 499	-133 705
A. 3	Vyplacené úroky s výjimkou kapitalizovaných úroků (-)	-9 498	-27 089
A. 4	Přijaté úroky (+)	3 635	3 997
A. 5	Zaplacená daň z příjmů za běžnou činnost a za doměrky daně za minulá období (-)	-14 066	131
A. ***	Čistý peněžní tok z provozní činnosti	-85 428	-156 666
Peněžní toky z investiční činnosti			
B. 1	Výdaje spojené s nabytím stálých aktiv	-71 666	-26 890
B. 2	Příjmy z prodeje stálých aktiv	56 087	685 772
B. 3	Půjčky a úvěry spřízněným osobám	17 038	-21 594
B. 4	Přijaté podíly na zisku od účetních jednotek mimo konsolidační celek (+)	999	107
B. 5	Peněžní toky z dekonsolidace podniků	-1 701	14 733
B. ***	Čistý peněžní tok vztahující se k investiční činnosti	757	652 128
Peněžní toky z finančních činností			
C. 1	Dopady změn dlouhodobých závazků, popř. takových krátkodobých závazků, které spadají do oblasti finanční činnosti, na peněžní prostředky a ekvivalenty	26 111	-279 644
C. 2	Dopady změn vlastního kapitálu na peněžní prostředky a peněžní ekvivalenty	0	0
C. 2. 1	Zvýšení peněžních prostředků a peněžních ekvivalentů z titulu zvýšení základního kapitálu, emisního a/žia, event. rezervního fondu včetně složených záloh na toto zvýšení (+)		
C. 2. 2	Vyplacení podílů na vlastním kapitálu společníkům mimo konsolidační celek (-)		
C. 2. 3	Další vklady peněžních prostředků (+)		
C. 2. 4	Úhrada ztráty společníky mimo konsolidační celek (+)		
C. 2. 5	Přímé platby na vrub fondů (-)		
C. 2. 6	Vyplacené podíly na zisku vč. zaplacené srážkové daně vztahující se k těmto nárokům a vč. finančního vypořádání se společníky veřejné obchodní spol. a komplementáři u komand. spol. (-) kromě podílů vyplacených mezi účetními jednotkami konsolidačního celku		
C. ***	Čistý peněžní tok vztahující se k finanční činnosti	26 111	-279 644
F.	Čisté zvýšení nebo snížení peněžních prostředků	-58 560	215 818
R.	Stav peněžních prostředků a peněžních ekvivalentů na konci účetního období	264 071	322 631

Okamžik sestavení 20.05.2021	Podpisový záznam statutárního orgánu účetní jednotky:  Mgr. Rodan Broskevič  Mgr. Pavel Štefánik
---------------------------------	--

FINECO audit spol. s r.o.

Ke Kamenině 18/453

711 00 Ostrava-Hrušov

DIČ: CZ25366092

PŘÍLOHA KONSOLIDOVANÉ ÚČETNÍ ZÁVĚRKY ZA ROK 2021

Název společnosti: VÍTKOVICE, a.s.
Sídlo: Vítkovice 3020, 703 00 Ostrava
Právní forma: akciová společnost
IČ: 45193070
Předmět podnikání: rozvod tepelné energie, distribuce elektřiny a plynu, obchod s plynem a elektřinou, výroba, obchod a služby neuvedené v přílohách 1 až 3 živnostenského zákona
Rozvahový den: 31. 12. 2021
Okamžik sestavení: 20. 5. 2022

Podpis statutárního orgánu účetní jednotky:



Mgr. Rodan Broskevič
předseda představenstva



Mgr. Pavel Štefánik
místopředseda představenstva

OBSAH

1.	OBEČNÉ ÚDAJE	4
2.	ORGÁNY SPOLEČNOSTI	4
3.	Hlavní vlastníci společnosti	4
4.	Změny a dodatky v obchodním rejstříku v uplynulém účetním období	4
5.	KONSOLIDAČNÍ CELEK	5
6.	ZÁKLADNÍ VÝCHODISKA PRO ZPRACOVÁNÍ KONSOLIDOVANÉ ÚČETNÍ ZÁVĚRKY	7
6.1	SROVNATELNOST ÚDAJŮ	7
6.2	DEKONSOLIDACE	8
7.	ZPŮSOBY OCEŇOVÁNÍ A ODPISOVÁNÍ	8
7.1	DLOUHODOBÝ NEHMOTNÝ MAJETEK	8
7.2	DLOUHODOBÝ HMOTNÝ MAJETEK	8
7.3	DLOUHODOBÝ FINANČNÍ MAJETEK	9
7.4	KONSOLIDAČNÍ ROZDÍL	10
7.5	ZÁSoby	10
7.6	KRÁTKODOBÝ FINANČNÍ MAJETEK	11
7.7	PENĚŽNÍ PROSTŘEDKY	11
7.8	POHLEDÁVKY A ZÁVAZKY	11
7.9	VLASTNÍ KAPITÁL	11
7.10	KONSOLIDAČNÍ REZERVNÍ FOND	11
7.11	PŘIJATÉ ÚVĚRY	11
7.12	ÚČTOVÁNÍ NÁKLADŮ A VÝNOSŮ	12
7.13	FINANČNÍ LEASING	12
7.14	DEVIZOVÉ OPERACE	12
7.15	DAŇ Z PŘÍJMŮ	12
7.16	PODÍL NA VÝSLEDKU HOSPODAŘENÍ V EKVIVALENCI	12
7.17	PŘEHLED O PENĚŽNÍCH TOCÍCH	12
7.18	POUŽITÍ ODHADŮ	13
7.19	DOTACE	13
7.20	NÁSLEDNÉ UDÁLOSTI	13
7.21	ZMĚNA ZPŮSOBU OCEŇOVÁNÍ A POSTUPU ÚČTOVÁNÍ OPROTI PŘEDCHÁZEJÍCÍMU ÚČETNÍMU OBDOBÍ	13
8.	DLOUHODOBÝ MAJETEK	13
8.1	DLOUHODOBÝ NEHMOTNÝ MAJETEK	13
8.2	DLOUHODOBÝ HMOTNÝ MAJETEK	14
8.3	DLOUHODOBÝ MAJETEK ZATÍŽENÝ ZÁSTAVNÍM PRÁVEM	15
8.4	DLOUHODOBÝ FINANČNÍ MAJETEK	15
8.4.1	ZMĚNY REÁLNÉ HODNOTY A ZMĚNY OCENĚNÍ EKVIVALENCÍ	15
8.4.2	NEKONSOLIDOVANÝ FINANČNÍ MAJETEK	16
9.	ZÚČTOVÁNÍ KONSOLIDAČNÍCH ROZDÍLŮ	19
10.	CENNÉ PAPIRY A PODÍLY V EKVIVALENCI	19
11.	ZÁSoby	19
12.	POHLEDÁVKY	20

12.1	POHLEDÁVKY Z OBCHODNÍCH VZTAHŮ -----	20
12.2	POHLEDÁVKY – OVLÁDANÁ NEBO OVLÁDAJÍCÍ OSOBA -----	21
12.3	POSKYTNUTÉ ZÁLOHY -----	21
12.4	POHLEDÁVKY VŮČI SPOLEČNOSTEM MIMO SKUPINU A VE SKUPINĚ -----	22
12.5	POHLEDÁVKY KRYTÉ ZÁSTAVNÍM PRÁVEM NEBO JINOU FORMOU ZAJIŠTĚNÍ-----	22
13.	OPRAVNÉ POLOŽKY -----	23
14.	KRÁTKODOBÝ FINANČNÍ MAJETEK -----	24
15.	PENĚŽNÍ PROSTŘEDKY -----	24
16.	ČASOVÉ ROZLIŠENÍ -----	24
17.	VLASTNÍ KAPITÁL SKUPINY A MATEŘSKÉ SPOLEČNOSTI -----	25
18.	VYČLENĚNÍ MENŠINOVÝCH PODÍLŮ -----	26
19.	REZERVY -----	26
20.	ZÁVAZKY -----	27
20.1	ZÁVAZKY Z OBCHODNÍCH VZTAHŮ -----	28
20.2	ZÁVAZKY – OVLÁDANÁ NEBO OVLÁDAJÍCÍ OSOBA -----	28
20.3	PŘIJATÉ ZÁLOHY -----	28
20.4	ZÁVAZKY VŮČI SPOLEČNOSTEM MIMO SKUPINU A VE SKUPINĚ -----	29
20.5	ZÁVAZKY KRYTÉ ZÁSTAVNÍM PRÁVEM NEBO JINOU FORMOU ZAJIŠTĚNÍ -----	29
21.	ZÁVAZKY K ÚVĚROVÝM INSTITUCÍM -----	30
22.	ČASOVÉ ROZLIŠENÍ -----	30
23.	ODLOŽENÁ DAŇ -----	31
24.	MAJETEK A ZÁVAZKY NEVYKÁZANÉ V ROZVAZE -----	32
24.1	LEASING -----	32
24.2	SODNÍ SPORY -----	32
24.3	EKOLOGICKÉ ZÁVAZKY -----	33
25.	VÝNOSY BĚŽNÉHO ROKU -----	33
26.	TRANSAKCE SE SPOLEČNOSTMI VE SKUPINĚ -----	34
27.	OSOBNÍ NÁKLADY -----	35
28.	ODMĚNY ZA AUDIT -----	35
29.	VÝZNAMNÉ UDÁLOSTI PO DATU ÚČETNÍ ZÁVĚRKY -----	35
30.	ÚČETNÍ ZÁVĚRKY DCEŘINÝCH A PŘIDRUŽENÝCH SPOLEČNOSTÍ -----	36
30.1	VÍTKOVICE TESTING CENTER s. r. o. -----	36
30.2	VÍTKOVICE IT SOLUTIONS a.s. -----	37
30.3	Spojené slévárny, spol. s r.o. -----	38
30.4	VTK SPECIAL a.s. -----	39
30.5	VÍTKOVICE ÚAM a.s. -----	40
30.6	VÍTKOVICE HAMMERING a.s. -----	40
30.7	LINDE VÍTKOVICE a. s. -----	41

1. OBECNÉ ÚDAJE

Společnost VÍTKOVICE, a.s. (dále jen „mateřská společnost“) se sídlem Vítkovice 3020, 703 00 Ostrava, Česká republika, IČ 45193070 byla založena jako akciová společnost jednorázově podle zakladatelské listiny Fondu národního majetku České republiky ze dne 28. 1. 1992. Vznikla zapsáním do obchodního rejstříku vedeného u Krajského soudu v Ostravě, oddíl B, vložka 302 dne 31. 1. 1992.

Předmětem činnosti je rozvod tepelné energie, distribuce elektřiny a plynu, obchod s plynem a elektřinou, výroba, obchod a služby neuvedené v přílohách 1 až 3 živnostenského zákona.

Společnost VÍTKOVICE, a.s. je mateřskou společností a přiložená účetní závěrka je připravená jako konsolidovaná účetní závěrka dle českých účetních standardů, dle kterých se konsolidovaná účetní závěrka sestavuje, a to za nejširší skupinu účetních jednotek, ke které účetní jednotka jako konsolidovaná účetní jednotka patří.

2. ORGÁNY SPOLEČNOSTI

Složení statutárního a dozorčího orgánu k 31. 12. 2021:

Představenstvo		Dozorčí rada	
Předseda:	Mgr. Rodan Broskevič	Předseda:	JUDr. Matej Zachveja
Místopředseda:	Mgr. Pavel Štefánik	Člen:	Ing. Halina Ryšková

Změny v představenstvu a dozorčí radě společnosti

V roce 2021 nedošlo ke změnám ve složení představenstva a dozorčí rady společnosti.

3. HLAVNÍ VLASTNÍCI SPOLEČNOSTI

Fyzické a právnické osoby podílející se více než 20% na základním kapitálu společnosti k 31. 12. 2021:

Ing. Jan Světlík

4. ZMĚNY A DODATKY V OBCHODNÍM REJSTRÍKU V UPLYNULÉM ÚČETNÍM OBDOBÍ

Valná hromada rozhodla dne 23. 7. 2021 o zvýšení základního kapitálu společnosti, a to ze stávajících 132 792 tis Kč o částku 132 792 tis. Kč na částku 265 584 tis. Kč, s tím, že se připouští upisování akcií pod částku navrhovaného zvýšení, minimálně však musí být upsán počet akcií odpovídající vkladu ve výši 66 396 tis Kč. Upisování akcií nad částku navrhovaného zvýšení základního kapitálu se nepřipouští. Základní kapitál bude zvýšen upisováním nových akcií v listinné podobě znějících na jméno ve jmenovité hodnotě každé akcie ve výši 10,- Kč. Úpis nových akcií bude probíhat v jednom kole, tedy upsat nové akcie budou moci výhradně stávající akcionáři společnosti s využitím svého přednostního práva v poměru jmenovité hodnoty jejich akcií k základnímu kapitálu společnosti. Změna byla do obchodního rejstříku zapsána 23. 9. 2021.

V souvislosti se schválenou změnou stanov společnosti na valné hromadě konané dne 23. 7. 2021 byla k datu 23. 9. 2021 zapsána do obchodního rejstříku informace o pověření představenstva společnosti v souladu s § 514 zákona o obchodních korporacích ke zvýšení základního kapitálu společnosti za následujících podmínek:

- představenstvo je oprávněno zvýšit základní kapitál upisováním nových akcií, podmíněným zvýšením základního kapitálu nebo z vlastních zdrojů společnosti, nejvýše však o jednu polovinu výše základního kapitálu;
- na zvýšení základního kapitálu rozhodnutím představenstva mohou být vydány pouze akcie v listinné podobě znějící na jméno ve jmenovité hodnotě každé akcie ve výši 10,- Kč;
- na zvýšení základního kapitálu rozhodnutím představenstva mohou být vydány akcie v maximálním počtu 6 639 601 ks;
- pokud se bude při zvýšení základního kapitálu vnášet nepeněžitý vklad, rozhodne o ocenění nepeněžitého vkladu na základě posudku znalce představenstvo;
- pověření představenstva ke zvýšení základního kapitálu společnosti je platné po dobu 5 let ode dne schválení těchto stanov.

K datu 18. 2. 2021 byla do obchodního rejstříku zapsána změna v podobě počtu členů dozorčí rady.

5. KONSOLIDAČNÍ CELEK

Konsolidační celek tvoří mateřská společnost, dceřiné společnosti, v nichž mateřská společnost uplatňuje přímo či nepřímo rozhodující vliv a přidružené společnosti, v nichž má mateřská společnost podíl na uplatňovaných hlasovacích právech vyšší než 20 %.

Společnost zahrnuje do konsolidačního celku všechny obchodní společnosti s výjimkou:

- společností, které po většinu roku nevykonávají předmět činnosti, a veškerá aktivita směřuje k vyhlášení likvidace společnosti,
- společností, které po většinu roku nevykazují činnost,
- společností, jejichž akcie/podíly jsou drženy za účelem jejich prodeje v bezprostředně následujícím účetním období.

Rok 2021

Název a sídlo společnosti	Požizovací cena	Nominální hodnota podílu	Podíl v %	Základní kapitál	Vlastní kapitál	Zisk/ztráta běžného roku	Metoda konsolidace
VÍTKOVICE, a.s. Vítkovice 3020, Ostrava				132 792	892 219	59 025	
VÍTKOVICE TESTING CENTER s.r.o. Pohraniční 584/142, Hulváky, Ostrava	35 359	71 800	100,00	71 800	59 135	-499	Plná
Spojené slévárny, spol. s r.o. Ruská 2887/101, Vítkovice, Ostrava	305 002	140 000	63,64	220 000	10 351	347	Plná
VÍTKOVICE ÚAM a.s. Ruská 2887/101, Vítkovice, Ostrava	15 468	3 000	100,00	3 000	-2 756	-196	Plná
VTK SPECIAL a.s. Václavské náměstí 773/4, Nové Město, Praha 1	2 000	2 000	100,00	2 000	-103 844	-76 554	Plná
VÍTKOVICE IT SOLUTIONS a.s. Cihelní 1575/14, Moravská Ostrava, Ostrava	224 422	103 972	100,00	103 972	119 403	17 328	Plná
VÍTKOVICE HAMMERING a.s. Ruská 2887/101, Vítkovice, Ostrava	886 546	521 500	50,00	1 043 000	931 586	-46 714	Ekvivalenční
LINDE VÍTKOVICE a. s. Hrbovická 473/20, Předlice, Ústí nad Labem		57 000	50,00	114 000	99 704	-917	Ekvivalenční

Finanční informace o dceřiných a přidružených společnostech byly získány z auditorem ověřených účetních závěrek jednotlivých dceřiných společností s výjimkou společností VÍTKOVICE – ÚAM a.s. a Spojené slévárny, spol. s r.o., kterým v roce 2021 nevznikla povinnost ověřovat účetní závěrku auditorem. K datu sestavení účetní závěrky nebyl rovněž k dispozici výrok auditora k účetní závěrce společnosti VÍTKOVICE HAMMERING a.s.

Významné skutečnosti týkající se dceřiných a přidružených společností

VÍTKOVICE IT SOLUTIONS a.s.

Dne 11. 12. 2020 byla uzavřena Kupní smlouva o převodu zaknihovaných cenných papírů – akcií mezi společnostmi VÍTKOVICE IT SOLUTIONS a.s. (Prodávající) a VÍTKOVICE, a.s. (Kupující), předmětem které je prodej 95 kusů kmenových akcií na jméno v zaknihované podobě emitovaných společností VÍTKOVICE IT SOLUTIONS a.s. ve vlastnictví Prodávajícího odpovídající 12,58% podílu na základním kapitálu společnosti. Akcie byly zapsány na majetkovém účtu společnosti VÍTKOVICE, a.s. u účastníka Centrálního depozitáře cenných papírů v roce 2021.

Dne 15. 4. 2021 byla uzavřena Kupní smlouva o převodu zaknihovaných cenných papírů – akcií mezi fyzickou osobou (Prodávající) a společností VÍTKOVICE, a.s. (Kupující), předmětem které je koupě 9 kusů kmenových akcií na jméno v zaknihované podobě emitovaných společností VÍTKOVICE IT SOLUTIONS a.s. odpovídající 0,1% podílu na základním kapitálu společnosti

PRVNÍ VÍTKOVICKÁ PERSONÁLNÍ s.r.o. a Yunus Emre Project a.s.

Společnosti PRVNÍ VÍTKOVICKÁ PERSONÁLNÍ s.r.o. a Yunus Emre Project a.s. byly pro rok 2021 vyřazené z konsolidované účetní závěrky. Tyto společnosti nevykonávají předmět činnosti a jsou z pohledu celku nevýznamné.

Rok 2020

Název a sídlo společnosti	Pořizovací cena	Nominální hodnota podílu	Podíl v %	Základní kapitál	Vlastní kapitál	Zisk/ztráta běžného roku	v tis. Kč	
							Metoda konsolidace	
VÍTKOVICE, a.s. Vítkovice 3020, Ostrava				132 792	867 350	-111 084		
VÍTKOVICE TESTING CENTER s.r.o. Pohraniční 584/142, Hulváky, Ostrava	35 359	71 800	100,00	71 800	59 634	-1 043	Plná	
Spojené slévárny, spol. s r.o. Ruská 2887/101, Vítkovice, Ostrava	305 002	140 000	63,64	220 000	10 004	-4 486	Plná	
VÍTKOVICE ÚAM a.s. Ruská 2887/101, Vítkovice, Ostrava	15 468	3 000	100,00	3 000	-2 560	-634	Plná	
VTK SPECIAL a.s. Václavské náměstí 773/4, Nové Město, Praha 1	2 000	2 000	100,00	2 000	-27 291	-4 124	Plná	
PRVNÍ VÍTKOVICKÁ PERSONÁLNÍ s.r.o. Ruská 2887/101, Vítkovice, Ostrava	7 090	1 000	100,00	1 000	-1 092	-104	Plná	
Yunus Emre Project a.s. Ruská 2887/101, Vítkovice, Ostrava	2 000	2 000	100,00	2 000	1 809	-16	Plná	
VÍTKOVICE IT SOLUTIONS a.s. Cihelní 1575/14, Moravská Ostrava, Ostrava	203 631	90 790	87,32	103 972	124 075	4 980	Plná	
VÍTKOVICE HAMMERING a.s. Ruská 2887/101, Vítkovice, Ostrava	886 546	521 500	50,00	1 043 000	978 300	2 037	Ekvivalenční	
LINDE VÍTKOVICE a. s. Hrbovická 473/20, Předlice, Ústí nad Labem		57 000	50,00	114 000	100 621	-9 131	Ekvivalenční	

Finanční informace o dceřiných a přidružených společnostech byly získány z auditorem ověřených účetních závěrek jednotlivých dceřiných společností s výjimkou společností Yunus Emre Project a.s., PRVNÍ VÍTKOVICKÁ PERSONÁLNÍ s.r.o., Spojené slévárny, spol. s r.o. a VÍTKOVICE – ÚAM a.s., kterým v roce 2020 nevznikla povinnost ověřovat účetní závěrku auditorem.

6. ZÁKLADNÍ VÝCHODISKA PRO ZPRACOVÁNÍ KONSOLIDOVANÉ ÚČETNÍ ZÁVĚRKY

Konsolidovaná účetní závěrka byla sestavena podle zákona č. 563/1991 Sb., o účetnictví v platném znění, vyhlášky č. 500/2002 Sb., kterou se provádějí některá ustanovení zákona č. 563/1991 Sb., o účetnictví, ve znění pozdějších předpisů, pro účetní jednotky, které jsou podnikateli účtujícími v soustavě podvojného účetnictví a Českých účetních standardů pro podnikatele ve znění platném pro rok 2021, resp. 2020.

6.1 SROVNATELNOST ÚDAJŮ

Konsolidovaná účetní závěrka byla zpracována v souladu s postupy pro provedení konsolidace přímým systémem.

Cílem konsolidace je podávat věrný a poctivý obraz aktiv, pasiv, finanční situace a zisku nebo ztráty skupiny společností zahrnutých do konsolidace jako celek.

Pro zpracování konsolidované účetní závěrky byla použita metoda plné konsolidace u společností s rozhodujícím vlivem (tj. u dceřiných společností, kde je uplatňován rozhodující vliv mateřské společnosti jako společnosti řídicí nebo ovládací) a metoda ekvivalenční u společností s podstatným vlivem (více než 20% účast, tj. u přidružených společností).

Všechny účetní závěrky vstupující do konsolidace byly zpracovány k 31. 12. 2021, resp. k 31. 12. 2020.

V rámci předkonsolidačních úprav byla provedena úprava individuální účetní závěrky mateřské společnosti z důvodů provedených korekcí majetkových účastí v dceřiných společnostech, které jsou součástí konsolidačního celku, a to tak, aby na účtech pořízení dlouhodobého finančního majetku byly zachovány historické pořizovací ceny majetkových účastí ve společnostech vstupujících do konsolidace.

V rámci předkonsolidačních úprav bylo nutné vyloučit opravné položky k pohledávkám tvořené jednotlivými společnostmi konsolidačního celku v jejich individuálních účetních závěrkách vůči společností konsolidačního celku.

U dlouhodobého majetku a zásob nakoupených od společností ve skupině a evidovaných v rozvaze ke konci účetního období se jejich ocenění snižuje o ziskovou (ztrátovou) složku ceny. V oblasti nespotřebovaných materiálových zásob je tato složka ceny stanovena poměrnou metodou vycházející z podílů mezi prodejní cenou materiálu a účetní zůstatkovou hodnotou materiálu. V oblasti nedokončené výroby je vylučovaný zisk stanovený prostřednictvím rentability, jejíž hodnoty byly získány rovněž z podílů mezi prodejní cenou a účetní zůstatkovou hodnotou. V případě dlouhodobého hmotného majetku byl stanoven zisk z prodeje tohoto majetku jako rozdíl mezi prodejní cenou a účetní zůstatkovou hodnotou. Vedle prodejů dlouhodobého majetku mezi podniky konsolidačního celku dochází k přírůstkům dlouhodobého majetku v rámci poskytování služeb mezi dceřinými společnostmi, kdy rentabilita je pro účely konsolidace stanovena ve výši 10%. Dle konsolidačních pravidel se zisková přírůžka odepisuje v případě staveb a ocenitelných práv po dobu 8 let, u samostatných movitých věcí a souboru movitých věcí a jiného dlouhodobého hmotného a nehmotného majetku po dobu 6 let a v případě software po dobu 4 let.

Odpisové plány stanovené jednotlivými dceřinými společnostmi a z nich vyplývající odpisy dlouhodobého hmotného a nehmotného majetku nebyly pro potřeby sestavení konsolidované účetní závěrky upraveny.

Zůstatky účtů zásob nebyly jednotně přepočteny a oceněny.

Při vyloučení vzájemných pohledávek a závazků ke společnostem zahrnutých do konsolidačního celku postupuje společnost tak, že vniklý rozdíl je vykázán jako zvláštní položka vlastního kapitálu, a to na řádku Oceňovací rozdíl z konsolidačních úprav.

6.2 DEKONSOLIDACE

V případě, že mateřská společnost ztratí ať už přímo či nepřímo rozhodující vliv v dceřiné společnosti, tzn. pozbyde ovládání, dojde k ukončení používání plné konsolidační metody a k následné dekonsolidaci. Dekonsolidace spočívá ve vyřazení všech aktiv dceřiných společností, ve kterých mateřská společnost ztratila ovládání, a to včetně konsolidačního rozdílu a všech závazků dceřiných společností, ve kterých mateřská společnost ztratila ovládání, a nekontrolních podílů v jejich účetních hodnotách stanovených k datu pozbytí ovládání a uznání získávané protihodnoty ve výši prodejní ceny dceřiné společnosti. Vyplývající rozdíl je uznán jako zisk nebo ztráta z pozbytí dceřiné společnosti ve finančním výsledku hospodaření.

7. ZPŮSOBY OCEŇOVÁNÍ A ODPISOVÁNÍ

7.1 DLOUHODOBÝ NEHMOTNÝ MAJETEK

Dlouhodobý nehmotný majetek se oceňuje v pořizovacích cenách, které obsahují cenu pořízení a náklady s pořízením související.

Dlouhodobý nehmotný majetek je odepisován do nákladů na základě předpokládané doby životnosti příslušného majetku.

7.2 DLOUHODOBÝ HMOTNÝ MAJETEK

Dlouhodobý hmotný majetek se oceňuje v pořizovacích cenách, které zahrnují cenu pořízení, náklady na dopravu, clo a další náklady s pořízením související.

Náklady na technické zhodnocení dlouhodobého hmotného majetku zvyšují jeho pořizovací cenu. Běžné opravy a údržba se účtují do nákladů.

Odpisování

Odpisy jsou vypočteny na základě pořizovací ceny a předpokládané doby životnosti příslušného majetku. Odpisový plán je v průběhu používání dlouhodobého hmotného majetku aktualizován na základě očekávané doby životnosti, předpokládané zbytkové hodnoty majetku a předpokládané zbývající doby ekonomické životnosti příslušného majetku.

Předpokládaná životnost je stanovena takto:

Kategorie majetku	Doba odpisování v letech
Budovy a haly	10-50
Ostatní stavební objekty	10-50
Energetické a hnací stroje a zařízení	5-25
Výrobní stroje a zařízení, nářadí, nástroje	4-30
Přístroje a zvláštní technická zařízení	4-17
Dopravní a manipulační zařízení	6-25
Inventář	4-25
Dlouhodobý nehmotný majetek	1,5-8

Komponentní odpisování

Od roku 2016 je ve společnostech konsolidačního celku využívána metoda komponentního odpisování dlouhodobého majetku. Komponentou se rozumí určená část majetku, jejíž doba použitelnosti se významně liší od doby použitelnosti celého majetku a jejíž výše ocenění je významná (nad 1 mil. Kč).

Metoda komponentního odpisování se taktéž vztahuje na následné výdaje spojené s dlouhodobým majetkem (zejm. významné opravy, revize či technické zhodnocení), přičemž tyto výdaje, pokud splní podmínky komponentního odpisování, jsou účtovány jako samostatná položka dlouhodobého majetku (komponenta).

Komponenta se odpisuje v průběhu používání samostatně od ostatních komponent a od zbylé části majetku. Pro stanovení doby odpisování komponenty a výše zůstatkové ceny při vyřazení souvisejícím s výměnou komponenty se uplatní odhad technicky znalé osoby a odpisový plán společnosti.

Způsob tvorby opravných položek

Opravné položky vyjadřují přechodné snížení hodnoty aktiv, resp. rozdíl mezi účetní hodnotou a užitnou hodnotou, jejíž výše není trvalého charakteru, popř. rozdíl mezi účetní hodnotou a tržní hodnotou budoucího prodeje v následujícím účetním období.

7.3 DLOUHODOBÝ FINANČNÍ MAJETEK

Podíly a cenné papíry jsou při nabytí oceněny pořizovacími cenami včetně přímých nákladů s pořizováním souvisejících, např. poplatky a provize makléřům a burzám.

K rozvahovému dni, tj. k 31. 12. 2021, jsou cenné papíry oceněny reálnou hodnotou, s výjimkou cenných papírů držených do splatnosti a cenných papírů představujících účast s rozhodujícím nebo podstatným vlivem.

V případě cenných papírů představujících účast s rozhodujícím nebo podstatným vlivem se používá k rozvahovému dni ocenění metodou ekvivalence, přičemž rozdíl mezi původní pořizovací cenou a ekvivalenčním oceněním se účtuje rozvahově do vlastního kapitálu, tj. na účet oceňovacích rozdílů z přecenění majetku a závazků. V případě, že dochází k trvalému snížení jejich hodnoty, toto trvalé znehodnocení investice je zaúčtováno vůči Ostatním finančním nákladům.

Ostatní realizovatelné cenné papíry a podíly, tj. cenné papíry a obchodní podíly s účastí nižší než 20% na základním kapitálu, které nejsou strategickou majetkovou účastí do dceřiných či přidružených společností, oceňujeme k rozvahovému dni reálnou hodnotou. Rozdíl ze změny ocenění na reálnou hodnotu se u těchto cenných papírů a podílů účtuje rovněž rozvahově do vlastního kapitálu, tj. na účet

oceňovacích rozdílů z přecenění majetku a závazků. Pokud dochází k trvalému snížení jejich hodnoty, toto trvalé znehodnocení investice je zaúčtováno vůči Ostatním finančním nákladům.

Na základě rozhodnutí představenstva společnosti jsou k vybraným majetkovým účastem ve společnostech, kde byl zjištěn, popř. hrozí úpadek dlužníka, tvořeny opravné položky. Opravné položky mohou být rovněž tvořeny k majetkovým účastem z důvodu zrealnění jejich účetní hodnoty v případě, kdy je zamýšlen prodej majetkového podílu a je již známá prodejní cena.

Dlouhodobý finanční majetek tvoří zejména ostatní dlouhodobé cenné papíry a podíly, jiný dlouhodobý finanční majetek a majetkové účasti nezahrnuté do konsolidace.

7.4 KONSOLIDAČNÍ ROZDÍL

Konsolidační rozdíl vzniká v prvním roce zahrnutí do konsolidačního celku jako rozdíl mezi cenou pořízení podílových cenných papírů a vkladů dceřiných společností a jejich oceněním podle podílové účasti mateřské společnosti na skutečné výši vlastního kapitálu dceřiných společností bez výsledku hospodaření běžného roku, resp. do data akvizice. Konsolidační rozdíly vzniklé v důsledku akvizice se odepisují dle Českého účetního standardu č. 020 po dobu 20 let.

Konsolidační rozdíl se zúčtovává do položky zúčtování kladného konsolidačního rozdílu nebo zúčtování záporného konsolidačního rozdílu na vrub nákladů, resp. ve prospěch výnosů z běžné činnosti, resp. na vrub nebo prospěch nerozdělených výsledků hospodaření minulých let v následujícím roce.

7.5 ZÁSoby

Nakupované zásoby jsou oceňovány ve většině společností konsolidačního celku skutečnými pořizovacími cenami s použitím váženého aritmetického průměru, popř. používají některé společnosti konsolidačního celku při vyskladnění metodu FIFO. Pořizovací cena zásob zahrnuje náklady na jejich pořízení včetně nákladů s pořízením souvisejících (náklady na dopravné, clo, poštovné, provize atd.).

Zásoby vytvořené vlastní činností – výrobky, polotovary a nedokončená výroba (vč. služeb) se oceňují skutečnými vlastními náklady. Vlastní náklady zahrnují přímé materiálové a mzdové náklady a rozpočtovaný podíl výrobních režijních nákladů. Výrobní režijní náklady zahrnují společné náklady výrobních úseků nákladových středisek a jsou rozvrhovány na základě přímých mezd.

Dlouhodobé smlouvy o dodávkách inženýrsko-dodavatelských činností se v rámci zásob vytvořených vlastní činností oceňují ve výši nákladů dosud vynaložených na zakázku snížených o dílčí fakturaci výnosů plus zisk (ztráta) vztahující se k dílčí fakturaci.

Způsob tvorby opravných položek

Ocenění nepotřebných a nepoužitelných zásob a zásob, jejichž hodnota převyšuje realizační cenu, se snižuje prostřednictvím účtu opravných položek, a to na podkladě inventarizace zásob.

Opravné položky k zásobám jsou tvořeny následujícím způsobem:

- opravná položka k materiálu na skladě v případě, že je bez obrátky déle než 12 měsíců, pokud není v jednotlivých případech stanoveno jinak ve vazbě na individuální obrátku položky zásob,
- opravná položka k zásobám vlastní výroby v případě, že je předpokládaná ztráta z realizace těchto zásob.

7.6 KRÁTKODOBÝ FINANČNÍ MAJETEK

Krátkodobý finanční majetek tvoří cenné papíry k obchodování, dluhové cenné papíry se splatností do 1 roku držené do splatnosti a ostatní realizovatelné cenné papíry.

7.7 PENĚŽNÍ PROSTŘEDKY

Peněžní prostředky tvoří ceniny, peníze v hotovosti a na bankovních účtech.

7.8 POHLEDÁVKY A ZÁVAZKY

Pohledávky a závazky jsou oceňovány jmenovitou hodnotou, pohledávky nabyté postoupením se oceňují pořizovací cenou.

Způsob tvorby opravných položek

Účetní opravné položky jsou tvořeny v návaznosti na věkovou strukturu pohledávek. V účetním období tvořily společnosti opravné položky k pohledávkám na základě inventarizace k 31. 12. 2021 podle stáří pohledávky a dále podle posouzení míry rizika a předpokládané doby návratnosti. Výše opravných položek k pohledávkám vůči dlužníkům v konkursním a vyrovnávacím řízení a v insolvenčním řízení se tvoří s ohledem na možnosti realizovatelnosti těchto pohledávek.

Zákonné opravné položky k pohledávkám jsou tvořeny v souladu se zákonem č. 593/1992 Sb., o rezervách pro zjištění základu daně z příjmů.

Pohledávky a závazky ke společnostem zahrnutým do konsolidačního celku se vzájemně vylučují.

7.9 VLASTNÍ KAPITÁL

Základní kapitál mateřské společnosti se vykazuje ve výši zapsané v obchodním rejstříku Krajského soudu v Ostravě. Ostatní kapitálové fondy společnosti vytvářejí podle svého uvážení na základě stanov.

Položka Jiný výsledek hospodaření minulých let obsahuje rozdíly ze změn účetních metod a dále také dopad oprav chyb minulých let, pokud je významný.

Z jednotlivých složek vlastního kapitálu ovládaných osob jsou v konsolidované rozvaze vyčleněny menšinové podíly, tj. podíly ostatních akcionářů a společníků na vlastním kapitálu konsolidovaných společností.

7.10 KONSOLIDAČNÍ REZERVNÍ FOND

Konsolidační rezervní fond představuje tvorbu výsledku hospodaření přidružených společností akumulovanou od okamžiku jejich zařazení do konsolidačního celku. Konsolidační rezervní fond je zároveň navýšen o podíly na zisku obdržených od přidružených společností, které byly vyloučeny z výkazu zisku a ztrát.

7.11 PŘIJATÉ ÚVĚRY

Krátkodobé a dlouhodobé úvěry jsou zaúčtovány ve jmenovité hodnotě. Za krátkodobý úvěr se považuje i část dlouhodobých úvěrů, která je splatná do jednoho roku od data účetní závěrky. Jako krátkodobý bankovní úvěr je v rozvaze vykazován i případný pasivní zůstatek kontokorentního účtu.

7.12 ÚČTOVÁNÍ NÁKLADŮ A VÝNOSŮ

Výnosy a náklady se účtují časově rozlišené, tj. do období, s nímž věcně i časově souvisejí.

Společnosti konsolidačního celku účtují na vrub nákladů tvorbu rezerv a opravných položek na krytí všech rizik, ztrát a znehodnocení, která jsou ke dni sestavení účetní závěrky známa.

7.13 FINANČNÍ LEASING

Společnosti konsolidačního celku účtují o najatém majetku tak, že zahrnují leasingové splátky do nákladů a aktivují příslušnou hodnotu najatého majetku v době, kdy smlouva o nájmu končí a uplatňuje se možnost nákupu. Splátky nájemného hrazené předem se časově rozlišují.

7.14 DEVIZOVÉ OPERACE

Společnosti konsolidačního celku oceňují majetek a závazky pořízené v cizí měně v českých korunách denním kurzem devizového trhu vyhlášeným Českou národní bankou k okamžiku uskutečnění účetního případu.

K rozvahovému dni se majetek a závazky přepočítávají kurzem České národní banky platným pro poslední den účetního období, tj. k 31. 12. 2021 a vzniklé kurzové rozdíly jsou zúčtovány do finančního výsledku hospodaření.

7.15 DAŇ Z PŘÍJMŮ

Náklad na daň z příjmů se počítá samostatně za jednotlivé společnosti konsolidačního celku za pomoci platné daňové sazby z účetního zisku zvýšeného nebo sníženého o trvale nebo dočasně daňově neuznatelné náklady a nezdaňované výnosy (např. tvorba a zúčtování ostatních rezerv a opravných položek, náklady na reprezentaci, rozdíl mezi účetními a daňovými odpisy atd.). Dále se zohledňují položky snižující základ daně (dary), odčitatelné položky (daňová ztráta) a slevy na dani z příjmů. Náklad na daň z příjmů v konsolidovaném výkazu zisku a ztráty je součtem nákladů na daň z příjmů za mateřskou společnost a ostatní společnosti konsolidačního celku konsolidované plnou metodou.

Odložená daňová povinnost se počítá samostatně za jednotlivé společnosti konsolidačního celku a odráží daňový dopad dočasných rozdílů mezi zůstatkovými cenami aktiv a pasiv z hlediska účetnictví a stanovení základu daně z příjmů.

7.16 PODÍL NA VÝSLEDKU HOSPODAŘENÍ V EKVIVALENCI

Podíl na výsledku hospodaření v ekvivalenci byl vypočten podle podílové účasti na vlastním kapitálu přidružené společnosti a jím dosaženého výsledku hospodaření za běžné účetní období.

7.17 PŘEHLED O PENĚŽNÍCH TOCÍCH

Přehled o peněžních tocích byl zpracován nepřímou metodou.

Pro účely cash flow jsou za peněžní prostředky a peněžní ekvivalenty považovány peníze v hotovosti včetně cenin, peněžní prostředky na účtu a krátkodobý likvidní finanční majetek se splatností nepřesahující 3 měsíce.

7.18 POUŽITÍ ODHADŮ

Sestavení konsolidované účetní závěrky vyžaduje, aby vedení společností zahrnutých do konsolidačního celku používalo odhady a předpoklady, jež mají vliv na vykazované hodnoty majetku a závazků k datu konsolidované účetní závěrky a na vykazovanou výši výnosů a nákladů za sledované období. Každá z konsolidovaných společností stanovila tyto odhady a předpoklady na základě všech jí dostupných relevantních informací. Nicméně, jak vyplývá z podstaty odhadu, skutečné hodnoty v budoucnu se mohou od těchto odhadů odlišovat v důsledku změny okolností, ke kterým společnost nemohla mít informace k dispozici v okamžiku vydání finančních výkazů roku, kdy se daný odhad použil.

7.19 DOTACE

Dotace je zaúčtována v okamžiku jejího přijetí či nezpochybnitelného nároku na přijetí. Dotace přijatá na úhradu nákladů se účtuje do provozních nebo finančních výnosů. Dotace přijatá na pořízení dlouhodobého majetku včetně technického zhodnocení a na úhradu úroků zahrnutých do pořizovací ceny majetku snižuje pořizovací cenu nebo vlastní náklady na pořízení.

7.20 NÁSLEDNÉ UDÁLOSTI

Dopad událostí, které nastaly mezi rozvahovým dnem a dnem sestavení účetní závěrky, je zachycen v účetních výkazech v případě, že tyto události poskytly doplňující informace o skutečnostech, které existovaly k rozvahovému dni.

V případě, že mezi rozvahovým dnem a dnem sestavení účetní závěrky došlo k významným událostem zohledňujícím skutečnosti, které nastaly po rozvahovém dni, jsou důsledky těchto událostí popsány v příloze účetní závěrky, ale nejsou zaúčtovány v účetních výkazech.

7.21 ZMĚNA ZPŮSOBU OCEŇOVÁNÍ A POSTUPU ÚČTOVÁNÍ OPROTI PŘEDCHÁZEJÍCÍMU ÚČETNÍMU OBDOBÍ

Za účetní období 2021 nebyly změněny způsoby oceňování, postupy odpisování a postupy účtování oproti předcházejícímu účetnímu období.

8. DLOUHODOBÝ MAJETEK

8.1 DLOUHODOBÝ NEHMOTNÝ MAJETEK

Pořizovací cena

Dlouhodobý nehmotný majetek							v tis. Kč
	Zůstatek 31.12.2020	Vliv fúze	Dekonsol.	Přírůstky	Vyřazení	Převody	Zůstatek 31.12.2021
Software	152 917					-305	152 612
Ocenitelná práva	71 398					539	71 937
Nedokončený DNM				3 832		-234	3 598
CELKEM 2021	224 315			3 832			228 147
CELKEM 2020	247 684	345	-345	4 424	-27 793		224 315

Oprávký a opravné položky

								v tis. Kč
Dlouhodobý nehmotný majetek	Zůstatek 31.12.2020	Vliv fúze	Dekonsol.	Odpisy	Vyřazení/ Převod	Zůstatek 31.12.2021	Opravné položky	Účetní hodnota
Software	147 146			2 791	-305	149 632		2 980
Ocenitelná práva	71 197			97	305	71 599		338
Nedokončený DNM								3 598
CELKEM 2021	218 343			2 888		221 231		6 916
CELKEM 2020	242 937	345	-345	3 199	-27 793	218 343		5 972

Ocenitelná práva, patenty a licence jsou odpisovány po dobu životnosti, jak je stanoveno v příslušné smlouvě.

8.2 DLOUHODOBÝ HMOTNÝ MAJETEK

Pořizovací cena

							v tis. Kč
Dlouhodobý hmotný majetek	Zůstatek 31.12.2020	Dekonsol.	Přírůstky	Vyřazení	Převody	Zůstatek 31.12.2021	
Pozemky	954 367			-14 536	34 572	974 403	
Stavby	1 744 117			-50 717	4 957	1 698 357	
Hmotné movité věci a jejich soubory	153 393			-6 427	6 217	153 183	
Jiný DHM	105 217			-12		105 205	
Poskytnuté zálohy na DHM	91		3 056		-2 109	1 038	
Nedokončený DHM	6 567		61 740		-43 637	24 670	
CELKEM 2021	2 963 752		64 796	-71 692		2 956 856	
CELKEM 2020	3 463 123	-54 576	18 941	-463 736		2 963 752	

Oprávký a opravné položky

								v tis. Kč
Dlouhodobý hmotný majetek	Zůstatek 31.12.2020	Dekonsol.	Odpisy	Vyřazení	Zůstatek 31.12.2021	Opravné položky	Účetní hodnota	
Pozemky						73 571	900 832	
Stavby	1 062 003		27 376	-40 810	1 048 569	1 428	648 360	
Hmotné mov. věci a jejich soubory	97 291		7 589	-5 524	99 356	159	53 668	
Jiný DHM	170				170	49 110	55 925	
Poskytnuté zálohy na DHM							1 038	
Nedokončený DHM							24 670	
CELKEM 2021	1 159 464		34 965	-46 334	1 148 095	124 268	1 684 493	
CELKEM 2020	1 240 553	-25 101	43 504	-99 492	1 159 464	125 151	1 679 137	

Skupina upravila ocenění dlouhodobého hmotného majetku vzhledem k jeho nižší hodnotě prostřednictvím opravné položky na vrub nákladů (viz kapitola 13.).

8.3 DLOUHODOBÝ MAJETEK ZATÍŽENÝ ZÁSTAVNÍM PRÁVEM

Dlouhodobý nehmotný a hmotný majetek zatížený zástavním právem k 31. 12. 2021:

v tis. Kč

Společnost	Majetek	Zástavní věřitel	Povaha a forma zástavy	Účetní hodnota majetku	Výše zástavy / Předmět zajištění
VÍTKOVICE, a.s.	hala, pozemky	obchodní partner / banka	zástavní právo k nemovitému majetku	180 239	financování zádržného
	stavba, pozemky	banka	zástavní právo k nemovitému majetku	621 558	projektové financování

Dlouhodobý nehmotný a hmotný majetek zatížený zástavním právem k 31. 12. 2020:

v tis. Kč

Společnost	Majetek	Zástavní věřitel	Povaha a forma zástavy	Účetní hodnota majetku	Výše zástavy / Předmět zajištění
VÍTKOVICE, a.s.	hala, pozemky	obchodní partner / banka	zástavní právo k nemovitému majetku	184 912	financování zádržného
	stavba, pozemky	banka	zástavní právo k nemovitému majetku	632 499	projektové financování

8.4 DLOUHODOBÝ FINANČNÍ MAJETEK

Přehled o pohybu dlouhodobého finančního majetku v pořizovacích cenách:

v tis. Kč

Dlouhodobý finanční majetek	Zůstatek 31.12.2020	Vliv ze změn konsolid. celku	Přírůstky	Úbytky	Zůstatek 31.12.2021
Podíly - ovládaná nebo ovládající osoba	28 078	-11 501		-2 100	14 477
Podíly - podstatný vliv			3 038		3 038
Ostatní dlouhodobé cenné papíry a podíly	50 508			-36 755	13 753
Poskytnuté zálohy na dl. finanční majetek	106				106
CELKEM	78 692	-11 501	3 038	-38 855	31 374

8.4.1 ZMĚNY REÁLNÉ HODNOTY A ZMĚNY OCEŇENÍ EKVIVALENCÍ

Jako ocenění reálnou hodnotou k 31. 12. 2021 se používá v případě ostatních dlouhodobých cenných papírů a podílů kvalifikovaného odhadu, posudku znalce, popř. investiční nabídky.

Změny reálné hodnoty a změny ocenění ekvivalencí:

v tis. Kč

	Zůstatek 31.12.2020	Vliv ze změn Kč	Přírůstky	Úbytky	Změna reálné hodnoty	Změna ocenění ekvivalencí	Změna OP	Zůstatek 31.12.2021
Podíly - ovládaná nebo ovládající osoba	23 606	-11 501		-2 100		-5 711		4 294
Podíly - podstatný vliv			3 038			-777		2 261
Ostatní dlouhodobé cenné papíry a podíly	18 197			-36 755	218		36 755	18 415
CELKEM	41 803	-11 501	3 038	-38 855	218	-6 488	36 755	24 970

Změny reálných hodnot ostatních dlouhodobých cenných papírů a podílů byly v roce 2021 zaúčtovány ve prospěch vlastního kapitálu.

U cenných papírů a podílů v ovládaných osobách a podílů pod podstatným vlivem oceněných k rozvahovému dni metodou ekvivalence byly změny v ocenění v roce 2021 zaúčtovány na vrub vlastního kapitálu.

Opravné položky jsou tvořeny z rozhodnutí představenstva společnosti k majetkovým účastem ve společnostech, kde byl zjištěn, popř. hrozí úpadek dlužníka. Opravné položky jsou rovněž tvořeny k majetkovým účastem z důvodu zrealnění jejich účetní hodnoty, a to u společností, u kterých je zamýšlen prodej a je již známa prodejní cena. V roce 2021 byla rozpuštěna opravná položka k akciím společnosti VÍTKOVICE HEAVY MACHINERY a.s. ve výši 36 755 tis. Kč, a to z důvodu prodeje majetkové účasti.

8.4.2 NEKONSOLIDOVANÝ FINANČNÍ MAJETEK

Podíly – ovládaná nebo ovládající osoba k 31. 12. 2021:

v tis. Kč						
Název a sídlo společnosti	Požizovací cena	Nominální hodnota	Podíl v %	Účetní hodnota	Vlastní kapitál	Výsledek hospodaření
VÍTKOVICKÁ STŘEDNÍ PRŮMYSLOVÁ ŠKOLA Hasičská 1003/49, Hrabůvka, Ostrava	1 090			388		
VITKOVICE INDIA POWER PRIVATE LIMITED Indie, New Delhi, Nehru Place, International Trade Tower	3 878	9 500*	95,00	1 784		
PRVNÍ VÍTKOVICKÁ PERSONÁLNÍ s.r.o. Ruská 2887/101, Vítkovice, Ostrava	7 090	1 000	100,00		-1 107	-15
Yunus Emre Project a.s. Ruská 2887/101, Vítkovice, Ostrava	2 000	2 000	100,00	1 652	1 652	-156
VTK projekt MECHANIKA s.r.o. Ruská 2887/101, Vítkovice, Ostrava	0,1	0,1	100,00	51,0	51	21 250
VTK projekt DOPRAVA s.r.o. Ruská 2887/101, Vítkovice, Ostrava	0,1	0,1	100,00	0,1		
VTK projekt HAMMERING s.r.o. Ruská 2887/101, Vítkovice, Ostrava	0,1	0,1	100,00	0,1		
VTK projekt ENVI s.r.o. Ruská 2887/101, Vítkovice, Ostrava	0,1	0,1	100,00	0,1		
VÍTKOVICE IT SOLUTIONS UA LLC UA, Kyjevská obl., okres Vyšhorod, s. Novi Petrivtsi, Jevropejska, d.1/128	419	419	100,00	419		
CELKEM	14 477			4 294		

* v tis. INR

K datu sestavení konsolidované účetní závěrky nebyla k dispozici účetní závěrka, resp. výkaz zisku a ztráty a rozvaha k 31. 12. 2021, společností VITKOVICE INDIA POWER PRIVATE LIMITED a VÍTKOVICKÁ STŘEDNÍ PRŮMYSLOVÁ ŠKOLA, VITKOVICE IT SOLUTIONS UA LLC.

Významné skutečnosti týkající se dceřiných společností nezahrnutých do konsolidace:

PRVNÍ VÍTKOVICKÁ PERSONÁLNÍ s.r.o. a Yunus Emre Project a.s.

Společnosti PRVNÍ VÍTKOVICKÁ PERSONÁLNÍ s.r.o. a Yunus Emre Project a.s. byly pro rok 2021 vyřazené z konsolidované účetní závěrky (bližší specifikace v kapitole 4.)

CYLINDERS ENGINEERING SERVICES a.s.

Dne 11. 6. 2021 byla uzavřena Kupní smlouva o prodeji akcií mezi společnostmi VÍTKOVICE, a.s. (Prodávající) a CYLINDERS HOLDING a.s. (Kupující), předmětem které je prodej majetkového podílu ve společnosti CYLINDERS ENGINEERING SERVICES a.s. odpovídající 100% podílu na základním kapitálu společnosti.

Podíly – ovládaná nebo ovládající osoba k 31. 12. 2020:

Název a sídlo společnosti	Pořizovací cena	Nominální hodnota	Podíl v %	Účetní hodnota	Vlastní kapitál	Výsledek hospodaření
VÍTKOVICKÁ STŘEDNÍ PRŮMYSLOVÁ ŠKOLA Hasičská 1003/49, Hrabůvka, Ostrava	1 090			388		
VITKOVICE INDIA POWER PRIVATE LIMITED Indie, New Delhi, Nehru Place, International Trade Tower	3 878	9 500*	95,00	1 769		
CYLINDERS ENGINEERING SERVICES a.s. Vítkovice 3020, 703 00 Ostrava	2 100	2 000	100,00	439	439	-9
VTK projekt MECHANIKA s.r.o. Ruská 2887/101, Vítkovice, Ostrava	0,1	0,1	100,00		-21 199	-21 199
VTK projekt DOPRAVA s.r.o. Ruská 2887/101, Vítkovice, Ostrava	0,1	0,1	100,00	0,1		
VTK projekt HAMMERING s.r.o. Ruská 2887/101, Vítkovice, Ostrava	0,1	0,1	100,00	0,1		
VTK projekt ENVI s.r.o. Ruská 2887/101, Vítkovice, Ostrava	0,1	0,1	100,00	0,1		
VÍTKOVICE IT SOLUTIONS UA LLC UA, Kyjevská obl., okres Vyšhorod, s. Novi Petrivtsi, Jevropejska, d.1/128	419	419	100,00	419		
Pořízení DFM	20 591			20 591		
CELKEM	28 078			23 606		

* v tis. INR

K datu sestavení konsolidované účetní závěrky nebyla k dispozici účetní závěrka, resp. výkaz zisku a ztráty a rozvaha k 31. 12. 2020 společností VITKOVICE INDIA POWER PRIVATE LIMITED a VÍTKOVICKÁ STŘEDNÍ PRŮMYSLOVÁ ŠKOLA, VITKOVICE IT SOLUTIONS UA LLC.

Podíly – podstatný vliv k 31. 12. 2021:

Název a sídlo společnosti	Pořizovací cena	Nominální hodnota	Podíl v %	Účetní hodnota	Vlastní kapitál	Výsledek hospodaření
CHVÁLEK ATELIÉR s.r.o.* Kafkova 1064/12, Moravská Ostrava, Ostrava	3 038	10	20,00	2 261		
CELKEM	3 038			2 261		

*Společnost CHVÁLEK ATELIÉR s.r.o. má jako účetní období hospodářský rok začínající 1. dubna. Z tohoto důvodu není k datu sestavení účetní závěrky k dispozici jejich účetní závěrka, resp. výkaz zisku a ztráty a rozvaha. Majetková účast v této společnosti byla přeceněna na základě účetní závěrky k datu 31.3.2021.

Významné skutečnosti týkající se přidružených společností nezahrnutých do konsolidace:

CHVÁLEK ATELIÉR s.r.o.

Dne 29. 4. 2021 byla uzavřena Smlouva o převodu části podílu ve společnosti CHVÁLEK ATELIÉR s.r.o. mezi Ing. arch. Martinem Chválkem (Převodce) a společností VÍTKOVICE, a.s. (Nabyvatel), předmětem

kteří je úplatný převod obchodního podílu ve společnosti CHVÁLEK ATELIÉR s.r.o. odpovídající 20% podílu na základním kapitálu společnosti.

Společnost nebyla v roce 2021 zařazena do konsolidačního celku v souladu s §22a) odst. 5) zákona č. 563/1991 Sb., o účetnictví v platném znění.

Podíly – podstatný vliv k 31. 12. 2020:

K 31. 12. 2020 nebyl evidován stav na účtu Podíly – podstatný vliv.

Ostatní dlouhodobé cenné papíry a podíly k 31. 12. 2021:

Název společnosti a sídlo	Pořizovací cena	Nominální hodnota	v tis. Kč	
			Reálná hodnota	Podíl v %
BIC Ostrava s.r.o. Ruská 83/24, Vítkovice, Ostrava	111	30	13 734	17,65
Šmeral Brno a.s. Křenová 261/65c, Trnitá, Brno	12 480	14 660	3 518	3,24
WITKOWITZ ENVI a.s. Ruská 1142/30, Vítkovice, Ostrava	1 162	1 162	1 162	2,55
CELKEM	13 753		18 415	

Významné skutečnosti týkající se ostatních dlouhodobých cenných papírů a podílů

VÍTKOVICE HEAVY MACHINERY a.s.

Dne 21. 12. 2021 byla uzavřena Smlouva o převodu akcií mezi společnostmi VÍTKOVICE, a.s. (Prodávající) a EECI, s.r.o. (Kupující), předmětem které je prodej majetkového podílu ve společnosti VÍTKOVICE HEAVY MACHINERY a.s. odpovídající 14,01% podílu na základním kapitálu společnosti.

Ostatní dlouhodobé cenné papíry a podíly k 31. 12. 2020:

Název společnosti a sídlo	Pořizovací cena	Nominální hodnota	v tis. Kč	
			Reálná hodnota	Podíl v %
BIC Ostrava s.r.o. Ruská 83/24, Vítkovice, Ostrava	111	30	14 400	17,65
Šmeral Brno a.s. Křenová 261/65c, Trnitá, Brno	12 480	14 660	2 639	3,24
VÍTKOVICE HEAVY MACHINERY a.s. Ruská 2929/101a, Vítkovice, Ostrava	36 755	36 755		14,01
WITKOWITZ ENVI a.s. Ruská 1142/30, Vítkovice, Ostrava	1 162	1 162	1 158	2,55
CELKEM	50 508		18 197	

9. ZÚČTOVÁNÍ KONSOLIDAČNÍCH ROZDÍLŮ

v tis. Kč

	Brutto	Korekce	Netto	Zúčtování do nákladů	Zúčtování do výnosů
Kladný konsolidační rozdíl stav k 31. 12. 2020	138 220	-89 843	48 377	11 870	
Vliv z akvizice	5 053		5 053		
Snížení hodnoty		-3 032	-3 032		
Dekonsolidace	-5 872	3 817	-2 056	2 056	
Roční odpis		-6 870	-6 870	6 870	
Kladný konsolidační rozdíl stav k 31. 12. 2021	137 401	-95 928	41 473	8 926	
Záporný konsolidační rozdíl stav k 31. 12. 2020	-408	240	-168		2 161
Roční odpis		20	20		20
Záporný konsolidační rozdíl stav k 31. 12. 2021	-408	260	-148		20

Změny ze zúčtování konsolidačních rozdílů souvisí se změnami v majetkových účastech mateřské společnosti a jejich dceřiných společnostech v průběhu roku 2021, které jsou blíže specifikované v kapitole 4. a 5.

10. CENNÉ PAPIRY A PODÍLY V EKVIVALENCI

v tis. Kč

Cenné papíry a podíly v ekvivalenci	2021	2020
LINDE VÍTKOVICE a. s.	49 852	50 311
VÍTKOVICE HAMMERING a.s.	465 793	489 150
CELKEM	515 645	539 461

11. ZÁSoby

v tis. Kč

Zásoby	Konečný zůstatek k 31.12.2020	Opravná položka k 31.12.2020	Netto stav k 31.12.2020	Konečný zůstatek k 31.12.2021	Opravná položka k 31.12.2021	Netto stav k 31.12.2021
Materiál	8 788	3 137	5 651	10 676	2 440	8 236
Nedokončená výroba a polotovary	18 540		18 540	9 146		9 146
Výrobky	2 206		2 206	1 545		1 545
Zboží	684		684	1 394		1 394
CELKEM	30 218	3 137	27 081	22 761	2 440	20 321

Ocenění nepotřebných a nepoužitelných zásob se snižuje na prodejní cenu prostřednictvím účtu opravných položek (viz kapitola 13.).

12. POHLEDÁVKY

Stav pohledávek po vyloučení pohledávek mezi podniky konsolidačního celku:

v tis. Kč

Pohledávky	Stav k 31. 12. 2021	Stav k 31. 12. 2020
Sumarizace dlouhodobých pohledávek (brutto)	27 310	34 808
Sumarizace opravných položek		
Vyloučení vzájemných dl. pohledávek (brutto)		
Vyloučení vzájemných opravných položek		
Dopad z přepočtu odložené daňové pohledávky		
Dlouhodobé pohledávky CELKEM (netto)	27 310	34 808
Sumarizace krátkodobých pohledávek (brutto)	2 204 790	2 404 390
Sumarizace opravných položek	-2 075 649	-2 170 464
Vyloučení vzájemných kr. pohledávek (brutto)	-19 987	-38 685
Vyloučení vzájemných opravných položek	13 611	6 044
Krátkodobé pohledávky CELKEM (netto)	122 765	201 285
Pohledávky CELKEM (netto)	150 075	236 093

Na nesplacené pohledávky, které jsou považovány za sporné, byly v roce 2021, resp. 2020 vytvořeny opravné položky na základě zhodnocení jejich likvidity (viz kapitola 13.)

12.1 POHLEDÁVKY Z OBCHODNÍCH VZTAHŮ

v tis. Kč

Pohledávky z obchodních vztahů	Stav k 31. 12. 2021	Stav k 31. 12. 2020
Dlouhodobé pohledávky z obchodních vztahů (brutto)	27 310	33 600
Opravná položka		
Dlouhodobé pohledávky z obchodních vztahů CELKEM (netto)	27 310	33 600
Krátkodobé pohledávky z obchodních vztahů (brutto)	719 631	757 466
Opravná položka	-623 244	-594 157
Krátkodobé pohledávky z obchodních vztahů CELKEM (netto)	96 387	163 309
CELKEM (netto)	123 697	196 909

Dlouhodobé pohledávky se splatností delší než pět let jsou k 31. 12. 2021, resp. k 31. 12. 2020 vykázány v celkové výši 168 tis. Kč, resp. 5 871 tis. Kč. Tyto pohledávky jsou evidované ve společnosti VÍTKOVICE IT SOLUTIONS a.s. a v roce 2020 byly rovněž evidované ve společnosti VÍTKOVICE, a.s.

Věková struktura pohledávek z obchodních vztahů:

Stav k 31. 12. 2021

v tis. Kč

Kategorie	do splatnosti	po splatnosti				CELKEM
		do 90 dní	91-180 dní	181-365 dní	nad 365 dní	
Krátkodobé pohledávky	150 456	14 955	836	984	552 400	719 631
Opravné položky	-71 226		-96	-766	-551 156	-623 244
Krátkodobé pohledávky (netto)	79 230	14 955	740	218	1 244	96 387
Dlouhodobé pohledávky	27 310					27 310
Opravné položky						0
Dlouhodobé pohledávky (netto)	27 310					27 310
CELKEM (netto)	106 540	14 955	740	218	1 244	123 697

Stav k 31. 12. 2020

v tis. Kč

Kategorie	do splatnosti	po splatnosti				CELKEM
		do 90 dní	91-180 dní	181-365 dní	nad 365 dní	
Krátkodobé pohledávky	151 322	9 311	2 188	21 747	572 898	757 466
Opravné položky	-1 200	-5	-595	-20 817	-571 540	-594 157
Krátkodobé pohledávky (netto)	150 122	9 306	1 593	930	1 358	163 309
Dlouhodobé pohledávky	33 600					33 600
Opravné položky						0
Dlouhodobé pohledávky (netto)	33 600					33 600
CELKEM (netto)	183 722	9 306	1 593	930	1 358	196 909

12.2 POHLEDÁVKY – OVLÁDANÁ NEBO OVLÁDAJÍCÍ OSOBA

v tis. Kč

Dlužník	Titul pohledávky	Stav k 31. 12. 2021	Stav k 31. 12. 2020
Společnosti ve skupině	zapůjčky	7 783	13 403
	ostatní pohledávky	35 148	35 148
	opravné položky	-38 689	-48 551
Krátkodobé pohledávky - ovládaná nebo ovládající osoba		4 242	0
CELKEM		4 242	0

12.3 POSKYTNUTÉ ZÁLOHY

v tis. Kč

Poskytnuté zálohy	Stav k 31. 12. 2021	Stav k 31. 12. 2020
Krátkodobé poskytnuté zálohy	12 700	7 055
Opravná položka		
Krátkodobé poskytnuté zálohy CELKEM (netto)	12 700	7 055

12.4 POHLEDÁVKY VŮČI SPOLEČNOSTEM MIMO SKUPINU A VE SKUPINĚ

v tis. Kč

Pohledávky	Stav k 31. 12. 2021	Stav k 31. 12. 2020
Pohledávky z obchodních vztahů vůči společnostem ve skupině*	26 655	579 480
Pohledávky z obchodních vztahů - mimo skupinu	720 286	211 586
CELKEM, Pohledávky z obchodních vztahů (brutto)	746 941	791 066
Opravná položka	-623 244	-594 157
CELKEM, Pohledávky z obchodních vztahů (netto)	123 697	196 909
Ostatní pohledávky vůči společnostem ve skupině*	4 334	1 236 981
Ostatní pohledávky - mimo skupinu	1 460 838	372 466
CELKEM, Ostatní pohledávky (brutto)	1 465 172	1 609 447
Opravná položka	-1 438 794	-1 570 263
CELKEM, Ostatní pohledávky (netto)	26 378	39 184
CELKEM, Pohledávky (netto)	150 075	236 093
Časové rozlišení aktiv vůči společnostem ve skupině*		
Časové rozlišení aktiv - mimo skupinu	5 294	3 587
CELKEM, Časové rozlišení aktiv	5 294	3 587

* společnosti ve skupině jsou definovány v kapitole 26.

Pokles pohledávek vůči nekonsolidovaným společnostem skupiny je způsoben především prodejem majetkové účasti ve společnosti VÍTKOVICE POWER ENGINEERING a.s. v roce 2021.

12.5 POHLEDÁVKY KRYTÉ ZÁSTAVNÍM PRÁVEM NEBO JINOU FORMOU ZAJIŠTĚNÍ

Pohledávky společnosti VÍTKOVICE, a.s. kryté podle zástavního práva nebo jistěné jiným způsobem k 31. 12. 2021:

v tis. Kč

Pohledávka	Výše pohledávky	Zajištěná výše	Forma zajištění
Tomáš Krčula	719*	719*	blankosměnka
VÍTKOVICE HAMMERING a.s.	20 500	20 500	blankosměnka
VÍTKOVICE ÚAM a.s.	1 704	1 704	blankosměnka
VÍTKOVICE REVMONT ENGINEERING a.s. (pozn.:fúze VÍTKOVICE HOLDING, a.s.)	3 541	3 541	blankosměnka
CELKEM v tis. Kč	25 745	25 745	
CELKEM v tis. EUR	719	719	

*v tis. EUR

Pohledávky společností VÍTKOVICE, a.s. kryté podle zástavního práva nebo jištěné jiným způsobem k 31. 12. 2020:

v tis. Kč

Pohledávka	Výše pohledávky	Zajištěná výše	Forma zajištění
EPP0 servis, s.r.o.	1 208	1 208	akcie HTB - Požární ochrana a.s.
CCG a.s.	93 872	93 872	akcie VOKD, a.s.
Tomáš Krčula	720*	720*	blankosměnka
VÍTKOVICE HAMMERING a.s.	20 500	20 500	blankosměnka
VISITECH a.s.	2 012	2 012	blankosměnka
VÍTKOVICE REVMONT ENGINEERING a.s. (pozn.:fúze VÍTKOVICE HOLDING, a.s.)	3 541	3 541	blankosměnka
CELKEM v tis. Kč	121 133	121 133	
CELKEM v tis. EUR	720	720	

*v tis. EUR

13. OPRAVNÉ POLOŽKY

Vyloučení opravných položek mezi podniky konsolidačního celku:

v tis. Kč

Opravné položky	Dlouhodobý majetek	Zásoby	Finanční majetek	Pohledávky
Sumarizace opravných položek k 31. 12. 2021	124 268	2 440	6 286	2 075 649
Vyloučení opravných položek v rámci předkonsolid. úprav			-6 286	-13 611
Stav opravných položek k 31. 12. 2021	124 268	2 440	0	2 062 038
Sumarizace opravných položek k 31. 12. 2020	125 151	3 137	43 032	2 170 464
Vyloučení opravných položek v rámci předkonsolid. úprav			-6 277	-6 044
Stav opravných položek k 31. 12. 2020	125 151	3 137	36 755	2 164 420

Změny na účtech opravných položek konsolidačního celku:

v tis. Kč

Opravné položky	Dlouhodobý majetek	Zásoby	Finanční majetek	Pohledávky
Stav opravných položek k 31. 12. 2019	135 405	3 830		2 239 894
Vliv fúze				22 635
Dekonsolidace		-726		-65 515
Tvorba opravné položky		84	36 755	162 011
Zúčtování opravné položky	10 254	51		194 605
Stav opravných položek k 31. 12. 2020	125 151	3 137	36 755	2 164 420
Dekonsolidace				-1 458
Tvorba opravné položky		102		177 105
Zúčtování opravné položky	883	799	36 755	278 029
Stav opravných položek k 31. 12. 2021	124 268	2 440	0	2 062 038

Stav opravných položek v členění dle společností konsolidačního celku:

Společnost	Stav opravných položek k 31. 12. 2021			
	Dlouhodobý majetek	Zásoby	Finanční majetek	Pohledávky
VÍTKOVICE, a.s.	124 268			1 869 337
VÍTKOVICE IT SOLUTIONS a.s.		1 391		92 078
VTK SPECIAL a.s.				71 520
Ostatní společnosti		1 049		29 103
CELKEM	124 268	2 440	0	2 062 038

Společnost	Stav opravných položek k 31. 12. 2020			
	Dlouhodobý majetek	Zásoby	Finanční majetek	Pohledávky
VÍTKOVICE, a.s.	125 151	701	36 755	2 038 179
VÍTKOVICE IT SOLUTIONS a.s.		1 387		94 387
Ostatní společnosti		1 049		31 854
CELKEM	125 151	3 137	36 755	2 164 420

14. KRÁTKODOBÝ FINANČNÍ MAJETEK

K datu 31. 12. 2021, resp. k 31. 12. 2020 neevdují společnosti konsolidačního celku stav v oblasti krátkodobého finančního majetku.

15. PENĚŽNÍ PROSTŘEDKY

Peněžní prostředky	v tis. Kč	
	Stav k 31. 12. 2021	Stav k 31. 12. 2020
Peněžní prostředky v pokladně	503	695
Peněžní prostředky na účtech	263 568	321 936
CELKEM	264 071	322 631

K 31. 12. 2021, resp. k 31. 12. 2020 evidovaly společnosti konsolidačního celku peněžní prostředky zatížené zástavním právem v celkové výši 16 187 tis. Kč, resp. 134 567 tis. Kč.

16. ČASOVÉ ROZLIŠENÍ

Ostatní aktiva	v tis. Kč	
	Stav k 31. 12. 2021	Stav k 31. 12. 2020
Náklady příštích období	5 005	2 866
Komplexní náklady příštích období		
Příjmy příštích období	289	721
CELKEM	5 294	3 587

Náklady příštích období zahrnují především uhrazené, ale do nákladů nezaúčtované výdaje spojené s nájemným placeným předem, pojistným, předplatným, časové rozlišení licencí, podpory software a údržby hardware.

Příjmy příštích období představují především provedené a odběratelem odebrané nevyfakturované práce a služby.

17. VLASTNÍ KAPITÁL SKUPINY A MATEŘSKÉ SPOLEČNOSTI

Základní kapitál mateřské společnosti je k 31. 12. 2021 rozdělen na 13 279 203 ks kmenových akcií na jméno v listinné podobě. Nominální hodnota činí 10 Kč na jednu akcii. Hlasovací právo akcionáře se řídí jmenovitou hodnotou jeho akcií. S každou jednou akcií je spojen jeden hlas.

Změny v konsolidovaném vlastním kapitálu:

	v tis. Kč								
Změny VK	Položky VK	VH běž. účetního období	Základní kapitál	Kapitál. fondy	Fondy ze zisku	Nerozděl. zisk/ztráta min. let	Jiný VH minulých let	Konsolid. rezervní fond	Změna stavu VK
Stav k 31. 12. 2019		-308 106	132 792	2 996	-6 396	1 100 255	33 973	58 138	1 013 652
Vliv fúze*				4 551		-5 695	1 074		-70
Rozdělení VH		308 106				-304 621		-3 485	
Dekonsolidace		-14 607				26 453	-33 989		-22 143
Přecenění reálnou hodnotou (ekvivalencí) CP a podíly				-3 669					-3 669
VH běžného období		-131 232							-131 232
Ostatní úpravy				-44	17 980	14 100			32 036
Stav k 31. 12. 2020		-145 839	132 792	3 834	11 584	830 492	1 058	54 654	888 575
Rozdělení VH		145 839				-142 292		-3 547	
Dekonsolidace		6 318							6 318
Přecenění reálnou hodnotou (ekvivalencí) CP a podíly				-6 270					-6 270
VH běžného období		-46 395							-46 395
Ostatní úpravy				312		-3 036			-2 724
Stav k 31. 12. 2021		-40 077	132 792	-2 124	11 584	685 164	1 058	51 107	839 504

*Společnost VÍTKOVICE, a.s. realizovala v roce 2020 Projekt vnitrostátní fúze sloučením, a to obchodní společnosti VÍTKOVICE HOLDING, a.s., jako zanikající společnosti, obchodní společnosti VTK SECURITIES s.r.o., jako zanikající společnosti a obchodní společnosti VÍTKOVICE, a.s., jako nástupnické společnosti s rozhodným dnem 1. 1. 2020.

Zůstatek na účtu Jiný výsledek hospodaření minulých let k 31. 12. 2019 odpovídá podílu na snížení závazků vůči věřitelům zaúčtovaném na společnosti VÍTKOVICE REVMONT a.s. v roce 2019 na základě usnesení Krajského soudu v Ostravě čj. KSOS 37 INS 4477/2017 – B-66 ze dne 2. 7. 2018, kterým nabylo účinnosti rozhodnutí o reorganizačním plánu společnosti. Společnost VÍTKOVICE REVMONT a.s. byla v roce 2020 dekonsolidována.

K datu 31. 12. 2020, resp. 31. 12. 2021 je v položce Jiný výsledek hospodaření minulých let evidován zůstatek převzatý v rámci Projektu vnitrostátní fúze sloučením s rozhodným dnem 1. 1. 2020 (bližší specifikace v kapitole 4.). Tento zůstatek vznikl zaúčtováním převodu pohledávek a závazků na společnosti VÍTKOVICE HOLDING, a.s., které přešly v rámci Projektu rozdělení odštěpením se vznikem nové akciové společnosti na nástupnickou společnost VTK NCA a.s., ale nebyly zachyceny v zahajovací rozvaze společnosti VÍTKOVICE HOLDING, a.s. k datu 1. 1. 2019.

Ostatní kapitálové fondy představují splátky půjček FKSP a vratky stabilizačních půjček.

Ostatní fondy ze zisku jsou určeny k výplatě podpor ze sociálního fondu.

18. VYČLENĚNÍ MENŠINOVÝCH PODÍLŮ

Mateřská společnost má v některých dceřiných společnostech menšinové majetkové a rozhodovací podíly, a proto dochází k jejich vyčlenění na jednotlivých složkách vlastního kapitálu.

Menšinový vlastní kapitál k datu 31. 12. 2021:

Název společnosti	Menšin. podíl v %	základním kapitálu	kapitál. fondch	fondch ze zisku	výsledku hosp. min.l.	Menšinový podíl na	
						zisku 2021	vlastním kapitálu
Spojené slévárny, spol. s r.o.	36,36	80 000			-76 362	126	3 764
CELKEM		80 000	0	0	-76 362	126	3 764

v tis. Kč

Menšinový vlastní kapitál k datu 31. 12. 2020:

Název společnosti	Menšin. podíl v %	základním kapitálu	kapitál. fondch	fondch ze zisku	výsledku hosp. min.l.	Menšinový podíl na	
						zisku 2020	vlastním kapitálu
VÍTKOVICE IT SOLUTIONS a.s.	12,68	13 185	-2 664		4 582	631	15 734
Spojené slévárny, spol. s r.o.	36,36	80 000			-74 731	-1 631	3 638
CELKEM		93 185	-2 664	0	-70 149	-1 000	19 372

v tis. Kč

19. REZERVY

Vyloučení rezerv tvořených mezi podniky konsolidačního celku:

Rezervy	Zákonné rezervy	Rezerva na daň z příjmů	Rezerva na rizika a ztráty	Rezervy CELKEM
Sumarizace rezerv k 31. 12. 2021			1 446 865	1 446 865
Vyloučení rezerv v rámci předkonsolid. úprav				
Stav rezerv k 31. 12. 2021			1 446 865	1 446 865
Sumarizace rezerv k 31. 12. 2020			1 585 596	1 585 596
Vyloučení rezerv v rámci předkonsolid. úprav				
Stav rezerv k 31. 12. 2020			1 585 596	1 585 596

v tis. Kč

Změny na účtech rezerv konsolidačního celku:

	Zákonné rezervy	Rezerva na důchody a podobné záv.	Rezerva na daň z příjmů	Rezerva na rizika a ztráty	Rezervy CELKEM
Stav k 31. 12. 2019				1 371 434	1 371 434
Dekonsolidace				-159	-159
Tvorba rezerv				350 691	350 691
Čerpání rezerv				-136 370	-136 370
Stav k 31. 12. 2020				1 585 596	1 585 596
Tvorba rezerv				7 652	7 652
Čerpání rezerv				-146 383	-146 383
Stav k 31. 12. 2021				1 446 865	1 446 865

v tis. Kč

K 31. 12. 2021, resp. k 31. 12. 2020 eviduje mateřská společnost rezervy na rizika a ztráty spojené s uplatněným plněním z ručení ke spřízněným stranám v insolvenčním řízení a konkursu v celkové výši 247 213 tis. Kč, resp. ve výši 372 549 tis. Kč. K 31. 12. 2021, resp. k 31. 12. 2020 eviduje mateřská společnost rovněž rezervy na rizika a ztráty z titulu vedených incidenčních sporů v celkové výši 707 200 tis. Kč, resp. 707 200 tis. Kč. Zároveň mateřská společnost eviduje k 31. 12. 2021, resp. k 31. 12. 2020 rezervu na pokrytí případných rizik spojených s prodejem pozemků v celkové výši 326 014 tis. Kč, resp. 326 014 tis. Kč.

Rezervy na dlouhodobé zaměstnanecké závazky z titulu poskytování odměn za dlouhodobé výsledky práce v souvislosti s dosaženým životním nebo pracovním jubileem k 31. 12. 2021, resp. k 31. 12. 2020 činily za konsolidační celek 1 757 tis. Kč, resp. 1 784 tis. Kč. Výše rezervy na dlouhodobé náhrady zaměstnancům týkající se odškodného za pracovní úrazy v minulých letech k 31. 12. 2021, resp. k 31. 12. 2020 odpovídala hodnotě 3 637 tis. Kč, resp. 3 675 tis. Kč. Rezerva na nevybranou dovolenou k 31. 12. 2021, resp. k 31. 12. 2020 byla ve výši 1 989 tis. Kč, resp. 2 280 tis. Kč.

Společnosti konsolidačního celku tvoří rovněž rezervy za účelem krytí pravděpodobných nákladů plynoucích ze záruk a vícenákladů na odstranění vad zjištěných v garanční lhůtě.

Stav rezerv v členění dle společností konsolidačního celku:

Společnost	Stav na účtu rezerv k 31. 12. 2021 ^{v tis. Kč}			
	Zákonné rezervy	Rezervy na důchody a jiné závazky	Rezervy na daň z příjmů	Ostatní rezervy
VÍTKOVICE, a.s.				1 420 455
VÍTKOVICE IT SOLUTIONS a.s.				21 160
Ostatní společnosti				5 250
CELKEM	0	0	0	1 446 865

Společnost	Stav na účtu rezerv k 31. 12. 2020 ^{v tis. Kč}			
	Zákonné rezervy	Rezervy na důchody a jiné závazky	Rezervy na daň z příjmů	Ostatní rezervy
VÍTKOVICE, a.s.				1 565 887
VÍTKOVICE IT SOLUTIONS a.s.				14 446
Ostatní společnosti				5 263
CELKEM	0	0	0	1 585 596

20. ZÁVAZKY

Stav závazků po vyloučení závazků mezi podniky konsolidačního celku:

Závazky	Stav k 31. 12. 2021 ^{v tis. Kč}		Stav k 31. 12. 2020
Sumarizace dlouhodobých závazků	166 872		140 674
Vyloučení vzájemných dlouhodobých závazků			
Dopad z přepočtu odloženého daň. závazku	-243		-448
Dlouhodobé závazky CELKEM	166 629		140 226
Sumarizace krátkodobých závazků	196 856		248 167
Vyloučení vzájemných krátkodobých závazků	-19 987		-38 373
Krátkodobé závazky CELKEM	176 869		209 794
Závazky CELKEM	343 498		350 020

20.1 ZÁVAZKY Z OBCHODNÍCH VZTAHŮ

v tis. Kč		
Závazky z obchodních vztahů	Stav k 31. 12. 2021	Stav k 31. 12. 2020
Dlouhodobé závazky z obchodních vztahů	997	1 237
Krátkodobé závazky z obchodních vztahů	131 371	161 450
CELKEM	132 368	162 687

K 31. 12. 2021 nebyly závazky se splatností delší než pět let evidovány. Dlouhodobé závazky nad pět let byly k datu 31. 12. 2020 ve výši 240 tis Kč. Tyto závazky byly evidovány ve společnosti VÍTKOVICE, a.s.

Věková struktura závazků z obchodních vztahů:

Stav k 31. 12. 2021

v tis. Kč						
Kategorie	do splatnosti	po splatnosti				CELKEM
		do 90 dní	91-180 dní	181-365 dní	nad 365 dní	
Krátkodobé závazky	61 110	4 474	1 834	4	63 949	131 371
Dlouhodobé závazky	997					997
CELKEM	62 107	4 474	1 834	4	63 949	132 368

Stav k 31. 12. 2020

v tis. Kč						
Kategorie	do splatnosti	po splatnosti				CELKEM
		do 90 dní	91-180 dní	181-365 dní	nad 365 dní	
Krátkodobé závazky	77 831	8 720	2 302	445	72 152	161 450
Dlouhodobé závazky	1 237					1 237
CELKEM	79 068	8 720	2 302	445	72 152	162 687

20.2 ZÁVAZKY – OVLÁDANÁ NEBO OVLÁDAJÍCÍ OSOBA

K datu 31. 12. 2021, resp. k 31. 12. 2020 není evidován stav v oblasti Závazky – ovládaná nebo ovládající osoba.

20.3 PŘIJATÉ ZÁLOHY

v tis. Kč		
Přijaté zálohy	Stav k 31. 12. 2021	Stav k 31. 12. 2020
Dlouhodobé přijaté zálohy		
Krátkodobé přijaté zálohy	2 605	7 860
CELKEM	2 605	7 860

20.4 ZÁVAZKY VŮČI SPOLEČNOSTEM MIMO SKUPINU A VE SKUPINĚ

v tis. Kč

Závazky	Stav k 31. 12. 2021	Stav k 31. 12. 2020
Závazky z obchodních vztahů vůči společnostem ve skupině*	53 019	67 435
Závazky z obchodních vztahů - mimo skupinu	79 349	95 252
CELKEM, Závazky z obchodních vztahů	132 368	162 687
Ostatní závazky vůči společnostem ve skupině*		
Ostatní závazky - mimo skupinu	211 130	187 333
CELKEM, Ostatní závazky	211 130	187 333
CELKEM, Závazky	343 498	350 020
Časové rozlišení pasiv vůči společnostem ve skupině*		
Časové rozlišení pasiv - mimo skupinu	79 585	60 517
CELKEM, Časové rozlišení pasiv	79 585	60 517

* společnosti ve skupině jsou definovány v kapitole 26.

V ostatních závazcích jsou vykazovány k 31. 12. 2021, resp. k 31. 12. 2020 závazky k úvěrovým institucím ve výši 135 650 tis. Kč, resp. 135 998 tis. Kč.

20.5 ZÁVAZKY KRYTÉ ZÁSTAVNÍM PRÁVEM NEBO JINOU FORMOU ZAJIŠTĚNÍ

Závazky kryté podle zástavního práva ve společnosti VÍTKOVICE, a.s. k 31. 12. 2021:

v tis. Kč

Závazek	Výše závazku	Výše zajištění^o	Forma zajištění
Bankovní úvěry	135 431	500 000	zástavní právo k nemovitému majetku
CELKEM v tis Kč	135 431	500 000	

^ovýše zástavy uvedená v zajišťovacím titulu

Závazky kryté podle zástavního práva ve společnosti VÍTKOVICE, a.s. k 31. 12. 2020:

v tis. Kč

Závazek	Výše závazku	Výše zajištění^o	Forma zajištění
Bankovní úvěry	135 431	500 000	zástavní právo k nemovitému majetku
CELKEM v tis Kč	135 431	500 000	

^ovýše zástavy uvedená v zajišťovacím titulu

21. ZÁVAZKY K ÚVĚROVÝM INSTITUCÍM**Rok 2021**

Společnost	Účel úvěru	Měna	Zůstatek 31.12.2021 (v tis. měny)	Zůstatek 31.12.2021 (v tis. Kč)	z toho dlouh. (v tis. Kč)	z toho krátk. (v tis. Kč)	Nákl. úroky (v tis. Kč)
VÍTKOVICE, a.s.	investiční úvěry	CZK	154	154		154	15
	projektový úvěr	CZK	135 431	135 431	135 431		9 475
Celkem				135 585	135 431	154	9 490
Ostatní společnosti	kontokorentní účty	EUR	3	65		65	
Celkem				65	0	65	0
CELKEM za konsolidační celek				135 650	135 431	219	9 490

Rok 2020

Společnost	Účel úvěru	Měna	Zůstatek 31.12.2020 (v tis. měny)	Zůstatek 31.12.2020 (v tis. Kč)	z toho dlouh. (v tis. Kč)	z toho krátk. (v tis. Kč)	Nákl. úroky (v tis. Kč)
VÍTKOVICE, a.s.	investiční úvěry	CZK	511	511	184	327	36
	projektový úvěr	CZK	135 431	135 431	135 431		27 030
Celkem				135 942	135 615	327	27 066
Ostatní společnosti	kontokorentní účty	EUR	2	56		56	
Celkem				56	0	56	0
CELKEM za konsolidační celek				135 998	135 615	383	27 066

22. ČASOVÉ ROZLIŠENÍ

Ostatní pasiva	Stav k 31. 12. 2021	Stav k 31. 12. 2020
Výdaje příštích období	1 121	914
Výnosy příštích období	78 464	59 603
CELKEM	79 585	60 517

Výdaje příštích období představují především časové rozlišení premií a odměn vč. sociálního a zdravotního pojištění, poměrnou část úroků z dlouhodobého úvěru a jsou účtovány do nákladů období, do kterého věcně a časově přísluší.

Výnosy příštích období představují v roce 2021, resp. v roce 2020 především časové rozlišení výnosů společnosti VTK SPECIAL a.s. ze zakázek velkých investičních celků podle procenta dokončení díla v celkové výši 63 459 tis. Kč, resp. 57 992 tis. Kč. Zároveň zahrnují časové rozlišení výnosů společnosti VÍTKOVICE IT SOLUTIONS a.s. na zajištění servisních služeb a předplacenou technickou podporu v částce 14 257 tis. Kč.

23. ODLOŽENÁ DAŇ

Skupina vypočetla odloženou daň na základě přechodných rozdílů mezi daňovou a účetní hodnotou aktiv a pasiv pomocí daňové sazby daně z příjmů pro rok 2021, popř. s přihlédnutím k období realizace.

Titul	v tis. Kč	
	rok 2021	
	Odložený daňový závazek	Odložená daňová pohledávka
Rozdíl mezi účetní a daňovou hodnotou dl. majetku	19 074	165
Opravné položky k dlouhodobému majetku		14 542
Opravné položky k zásobám		264
Opravné položky k pohledávkám		68 637
Rezervy		221 358
Pohledávky z titulu smluvních sankcí	1 258	
Závazky z titulu smluvních sankcí		4
Daňová ztráta uplatnitelná v následujícím období		15 006
Závazky k 31.1. ze soc. a zdr. pojištění hrazené zam.		489
Nerealizované zisky z prodeje dl. majetku v rámci konsolidačního celku		86
CELKEM Odložená daň	20 332	320 551
Kompenzace*	16 745	16 745
Nezaúčtované odložené daňové pohledávky v individuálních účet. závěrkách		303 720
Konsolidační úpravy	-86	-86
CELKEM Odložená daň za konsolidační celek	3 501	

Propočtem stanovená výše odložené daně není k dispozici za společnost Spojené slévárny, spol. s r.o.

*Odložené daňové pohledávky a závazky byly vzájemně kompenzovány v nekonsolidovaných účetních závěrkách jednotlivých dceřiných společností zahrnutých do konsolidačního celku.

Z důvodu nejistoty realizace dceřiné společnosti konsolidačního celku nezaúčtovaly v roce 2021 odloženou daňovou pohledávku. Tato pohledávka bude v následujících letech zúčtována za předpokladu, že budou vykazovány příznivé hospodářské výsledky umožňující uplatnění této daňové pohledávky při stanovení splatné daně.

Jednotlivé dceřiné společnosti konsolidačního celku zaúčtovaly v roce 2021 odložený daňový závazek ve výši 3 744 tis. Kč.

V souvislosti s konsolidačními úpravami a kompenzacemi odložených daňových závazků a pohledávek plynoucích z korekcí zisků, popř. ztrát ze vzájemných dodávek zásob, nákupů a prodejů dlouhodobého hmotného majetku v roce 2021 a jeho technickým zhodnocením či novou výstavbou a nákupů a prodejů dlouhodobého hmotného majetku před rokem 2021 došlo k provedení úprav konsolidovaných výkazů zaúčtováním o odložené daňové pohledávce ve výši 86 tis. Kč.

V rámci konsolidačních úprav došlo rovněž k zúčtování odloženého daňového závazku v celkové výši 157 tis. Kč společně s oceňovacím rozdílem k nabytému majetku s následnou úpravou dle metodiky stanovené v kapitole 6.1.

24. MAJETEK A ZÁVAZKY NEVYKÁZANÉ V ROZVAZE**24.1 LEASING**

Popis	Součet splátek nájemného po celou dobu předpoklád. pronájmu	Skutečně uhrazené splátky nájemného z finančního pronájmu k 31. 12. 2021	Rozpis částky budoucích plateb dle faktické doby splat. k 31. 12. 2021	
			Splatné do jednoho roku	Splatné po jednom roce
Dell EMC PowerEdge servery, Storage Array	5 488	4 116	1 372	
CELKEM	5 488	4 116	1 372	0

v tis. Kč

24.2 SOUDNÍ SPORY

Mateřská společnost VÍTKOVICE, a.s. eviduje vůči svým dlužníkům 287 sporů, které jsou pravomocně ukončeny a nezaplacené vykonatelné pohledávky jsou dále vymáhány (exekuce na majetek povinného, výkon rozhodnutí srážkou z důchodu, dohody o splátkách) nebo byly přihlášeny do konkursních a insolvenčních řízení, příp. u části sporů bylo řízení ze zákona přerušeno z důvodu prohlášení konkursu na majetek dlužníků nebo zjištění úpadku.

Mateřská společnost VÍTKOVICE, a.s. dále eviduje mimo skupinu 40 přihlášek do konkursních řízení v celkovém objemu 108 503 tis. Kč a 13 456 tis. Sk, z toho 18 přihlášek bylo podáno do konkursního řízení v rámci České republiky a 22 přihlášek v rámci Slovenské republiky.

Mateřská společnost také eviduje přihlášené pohledávky do konkursu dlužníka VÍTKOVICE POWER ENGINEERING a.s. v celkové výši 10 318 139 tis. Kč, z toho vstupy do řízení za jiné věřitele ve výši 762 650 tis. Kč. V rámci konkurzního řízení jsou vedeny celkem 4 aktivní incidenční spory a 3 pasivní incidenční spory. V souvislosti s insolvenčním řízením bylo u Obvodního soudu pro Prahu 10 zahájeno proti insolvenčnímu správci dlužníka VÍTKOVICE POWER ENGINEERING a.s. celkem 7 aktivních sporů, jejichž řízení je přerušeno. Insolvenční správce dlužníka VÍTKOVICE POWER ENGINEERING a.s. podal proti společnosti u Okresního soudu v Ostravě 2 pasivní žaloby. Na pasivní spory vede mateřská společnost rezervy.

Dále mateřská společnost eviduje přihlášené pohledávky do povolené reorganizace dlužníka VÍTKOVICE REVMONT ENGINEERING a.s. v celkové výši 3 966 tis. Kč, přihlášené pohledávky do konkursu dlužníka VÍTKOVICE MECHANIKA, a.s. ve zjištěné výši 35 148 tis. Kč, přihlášku pohledávky do konkursu dlužníka BAT Engineering a.s. ve výši 3 634 tis. EUR a přihlášené pohledávky do konkursu dlužníka VÍTKOVICE HEAVY MACHINERY a.s. ve výši 21 983 tis. Kč. V souvislosti s konkursním řízením dlužníka VÍTKOVICE HEAVY MACHINERY a.s. je veden jeden aktivní incidenční spor.

Společnost VÍTKOVICE IT SOLUTIONS a.s. eviduje pasivní incidenční žalobu o určení neplatnosti právního úkonu a o zaplacení částky 10 717 tis. Kč. V rámci České republiky mimo skupinu VÍTKOVICE eviduje společnost přihlášky pohledávek do insolvenčních řízení v celkovém objemu zjištěných pohledávek 8 680 tis. Kč. Společnost zároveň eviduje přihlášky pohledávek do konkursu v celkovém objemu zjištěných pohledávek 72 641 tis. Kč.

Společnost VÍTKOVICE TESTING CENTER s.r.o. eviduje mimo skupinu přihlášky do insolvenčního řízení v celkové výši zjištěných pohledávek 6 075 tis. Kč v rámci České republiky a jednu přihlášku do konkursního řízení vůči zahraničnímu dlužníkovi ve zjištěné výši 440,18 EUR. Společnost zároveň eviduje přihlášky pohledávek do konkursu v celkovém objemu zjištěných pohledávek 20 286 tis. Kč.

24.3 EKOLOGICKÉ ZÁVAZKY

Ekologický audit mateřské společnosti byl vypracován firmou UNIGEO, a.s. v roce 1996. Specifikace starých ekologických zátěží včetně předpokládaných nákladů na jejich odstranění je uvedena v Analýze rizika pro Dolní oblast a Analýze rizika všech pozemků VÍTKOVICE, a.s. bez Dolní oblasti.

Celkové předpokládané náklady na sanaci všech oblastí byly Analýzami rizik vyčísleny na maximální částku 5 255 401 tis. Kč. Tyto náklady jsou postupně hrazeny z finančních prostředků Ministerstva financí ČR v souladu se Smlouvou č. 203/98 o úhradě nákladů vynaložených na vypořádání ekologických závazků vzniklých před privatizací a jejích dodatků. Z celkové maximální výše garance VÍTKOVICE, a.s. byla v roce 2005 delimitována částka ve výši 324 443 tis. Kč na společnost VÍTKOVICE STEEL, a.s.

V roce 2021 byly na lokalitě Dolní oblasti, části „Halda Hrabůvka“, ukončeny práce spojené s následnou údržbou náhradní výsadby za dřeviny pokácené v rámci sanačních prací. Celkové fakturované náklady činí 35 081 tis. Kč.

V průběhu roku 2021 pokračovaly sanační práce na lokalitě Dolní oblasti, části Aglomerace. Nyní probíhá následná údržba vysázených dřevin, která bude ukončena v říjnu 2023. K datu 31. 12. 2021 bylo vyčerpáno 131 370 tis. Kč.

V roce 2021 byly fyzicky zahájeny sanační práce na lokalitě Dolní oblasti, části Koksochemie a Národní kulturní památka. K datu 31. 12. 2021 bylo vyčerpáno 62 230 tis. Kč.

V říjnu 2021 bylo předáno pracoviště na lokalitě společnosti TRINECKÉ ŽELEZÁRNY, a.s., provoz VT – Válcovna trub v Ostravě - Vítkovicích. V současné době se zpracovává realizační projekt sanace a práce budou zahájeny po obdržení všech potřebných stanovisek a vyjádření dle platné legislativy. Náklady na zpracování projektové dokumentace činily 73 tis. Kč.

V říjnu 2021 byl ukončen doprůzkum lokality bývalé Divize 500 v Dolní oblasti s náklady cca 61 tis. Kč.

Všechny výše uvedené náklady jsou hrazeny z garance tzv. Ekologické smlouvy č. 203/98.

Ostatní společnosti konsolidačního celku nemají žádné ekologické závazky, popř. jsou tyto závazky řešeny v součinnosti s odborným pracovištěm společnosti VÍTKOVICE, a.s.

25. VÝNOSY BĚŽNÉHO ROKU

Společnost		v tis. Kč			rok 2021
		Průmyslová činnost	Obchodní činnost	Ostatní	Celkem
České společnosti	Česká republika	150 038	10 301	377 360	537 699
	Zahraničí	12 737	664	689	14 090
CELKEM, české společnosti		162 775	10 965	378 049	551 789
Celkové výnosy za konsolidační celek		162 775	10 965	378 049	551 789
Vyloučení vnitroskupinových dodávek					-17 602
CELKEM, Tržby za prodej zboží, vl. výrobků a služeb					534 187

Společnost					v tis. Kč
		Průmyslová činnost	Obchodní činnost	Ostatní	rok 2020 Celkem
České společnosti					
	Česká republika	130 727	15 248	376 292	522 267
	Zahraničí	15 300	1 522	3 759	20 581
CELKEM, české společnosti		146 027	16 770	380 051	542 848
	Celkové výnosy za konsolidační celek	146 027	16 770	380 051	542 848
	Vyloučení vnitroskupinových dodávek				-15 536
CELKEM, Tržby za prodej zboží, vl. výrobků a služeb					527 312

Ostatní činnosti zahrnují především pronájem nemovitostí a činností v oblasti informačních technologií.

Ostatní provozní výnosy a tržby z prodeje dlouhodobého majetku a materiálu

V roce 2021, resp. 2020 byly vyloučeny vnitroskupinové dodávky v oblasti ostatních provozních výnosů a tržeb z prodeje dlouhodobého majetku a materiálu ve výši 81 tis. Kč, resp. 2 tis. Kč.

Výnosy z běžné činnosti přidruženého podniku

Přidružené společnosti LINDE VÍTKOVICE a. s. a VÍTKOVICE HAMMERING a.s. vykazují v roce 2021, resp. v roce 2020 v oblasti tržeb za prodej zboží, vlastních výrobků a služeb částku ve výši 689 855 tis. Kč, resp. 543 673 tis. Kč. V roce 2021, resp. 2020 nebyly tyto tržby evidovány za společnostmi konsolidačního celku.

26. TRANSAKCE SE SPOLEČNOSTMI VE SKUPINĚ

Ovládající osoba konsolidačního celku VÍTKOVICE, a.s. je blíže specifikována v kapitole 3.

Transakcemi s podniky ve skupině se rozumí obraty nákupů a prodejů realizované společnostmi zahrnutými do konsolidačního celku s nekonsolidovanými společnostmi ovládanými společností VÍTKOVICE, a.s., popř. s dalšími osobami ovládanými stejnou ovládající osobou. V roce 2020 byly zahrnuté do transakcí se společnostmi ve skupině jen společnosti ovládané společností VÍTKOVICE, a.s.

Výnosy realizované se společnostmi ve skupině:

						v tis. Kč
	Výrobky	Služby	Materiál a zboží	Ostatní provozní výnosy	Finanční výnosy	rok 2021 Celkem
Společnosti ve skupině	8 466	44 102	2 354	270	452	55 644
CELKEM						55 644

						v tis. Kč
	Výrobky	Služby	Materiál a zboží	Ostatní provozní výnosy	Finanční výnosy	rok 2020 Celkem
Společnosti ve skupině	2 126	4 403			31	6 560
CELKEM						6 560

Nákupy realizované se společnostmi ve skupině:

							v tis. Kč
							rok 2021
	Majetek	Zboží	Materiál a energie	Služby	Ostatní provozní náklady	Finanční náklady	Celkem
Společnosti ve skupině	4 816		334	11 056	250		16 456
CELKEM							16 456

							v tis. Kč
							rok 2020
	Majetek	Zboží	Materiál a energie	Služby	Ostatní provozní náklady	Finanční náklady	Celkem
Společnosti ve skupině				596			596
CELKEM							596

27. OSOBNÍ NÁKLADY

					v tis. Kč	
					2021	2020
	Celkový počet zaměstnanců	z toho řídicí pracovníci	Celkový počet zaměstnanců	z toho řídicí pracovníci		
Průměrný počet zaměstnanců	302	22	319	29		
Mzdy	157 032	26 229	147 465	22 672		
Náklady na SZ a ZP	52 331	9 029	49 095	8 337		
Sociální náklady	5 743	487	5 685	598		
Osobní náklady	215 106	35 745	202 245	31 607		
Odměny členům orgánů společnosti	2 640		3 418			
CELKEM	217 746		205 663			

V roce 2021, resp. 2020 neobdrželi členové statutárních orgánů žádné zápůjčky, přiznané záruky a zálohy.

K ostatním plněním patří především užití osobních automobilů i k soukromým účelům poskytnuté členům statutárních a výkonných orgánů a zvyšující základ daně z příjmů fyzických osob ze závislé činnosti v souladu se zákonem č. 586/1992 Sb., o daních z příjmů, v platném znění.

28. ODMĚNY ZA AUDIT

Celková odměna z titulu povinného auditu konsolidované účetní závěrky VÍTKOVICE, a.s. v roce 2021 byla ve výši 90 tis. Kč.

Za povinný audit účetních závěrek českých společností vstupujících do konsolidace a jiné ověřovací a neauditorské služby bylo v roce 2021 vyplaceno celkem 720 tis. Kč.

29. VÝZNAMNÉ UDÁLOSTI PO DATU ÚČETNÍ ZÁVĚRKY

Dne 10. 1. 2022 učinilo představenstvo společnosti VÍTKOVICE, a.s. „Oznámení o úpisu akcií za využití přednostního práva a o počátku běhu lhůty k využití přednostního práva.“ Na jeho základě byli stávající

akcionáři společnosti oprávněni v rámci zvýšení základního kapitálu společnosti využít svého přednostního práva na úpis nových akcií tak, že na jednu stávající akcii se jmenovitou hodnotou 10,-Kč mohli upsat jednu novou listinnou akcii na jméno o jmenovité hodnotě 10,-Kč. Emisní kurs nových listinných akcií na jméno o jmenovité hodnotě jedné akcie 10,-Kč se rovnal jmenovité hodnotě akcie, tzn. 10,-Kč za jednu akcii. Maximální navýšení základního kapitálu společnosti činilo částku 132 792 030,-Kč. Minimální částka navýšení základního kapitálu pak musela činit částku 66 396 010,-Kč. Úpisu se zúčastnilo cca 20% stávajících akcionářů, kteří navýšili základní kapitál společnosti o 131 138 720,-Kč. Nová hodnota základního kapitálu tak činí 263 930 750,-Kč.

Vlastnímu úpisu akcií předcházelo povinné zpracování tzv. Prospektu akcií. Prospekt akcií vyhotovený společností za účelem veřejné nabídky až 13 279 203 kusů listinných akcií, ISIN CZ0005098558, byl schválen Rozhodnutím České národní banky dne 19. 11. 2021 pod č. j. 2021/117859/CNB/570, které nabylo právní moci dne 23. 11. 2021. Dne 17. 12. 2021 nabylo právní moci Rozhodnutí České národní banky ze dne 14. 12. 2021, č. j. 2021/126376/CNB/570, kterým byl schválen první dodatek k Prospektu akcií.

Zakázku „Kompletní výroba linky na válcování pásků z mědi a měděných slitin“ v Egyptě ve společnosti VTK SPECIAL a.s. se ani do konce roku 2021 nepodařilo kompletně předat. Poslední termín pro předání byl na základě Dodatku č. 6, 30. 11. 2021. Z viny zákazníka došlo k poškození části zařízení a nemohly se tak uskutečnit závěrečné zkoušky. K plánované opravě zatím nedošlo, ani k ústně dohodnutému pokračování v lednu 2022. Zákazník momentálně nereaguje. Pokud bude možné zakázku kompletně dokončit a předat, bude následně probíhat roční resp. dvouletá záruka, během které se mohou uskutečnit např. dodávky náhradních dílů na výměnu nebo výjezd pracovníků na stavbu.

Usnesením vlády ze dne 12. 3. 2020 č. 194 byl vyhlášen nouzový stav pro území České republiky z důvodu ohrožení zdraví v souvislosti s prokázáním výskytu koronaviru (označovaný jako SARS CoV-2 nebo též COVID-19) na území České republiky od 14.00 hodin dne 12. 3. 2020. Dopad pandemie na činnosti společností konsolidačního celku je hodnocen jako nízký a nemá významný vliv na předpoklad nepřetržitého trvání společností.

Dlouhodobá eskalace napětí mezi Ruskem a Ukrajinou, která koncem února 2022 vyústila až do faktického zahájení válečného konfliktu mezi těmito státy, způsobila v hospodářské a ekonomické oblasti naprosto nepředvídatelné dopady na celosvětový trh s energiemi a primárními surovinami. V současné době proto nelze vůbec predikovat dopad následků tohoto konfliktu do faktického hospodaření a ekonomické stability společností VÍTKOVICE, a.s. a ostatních dceřiných a přidružených společností konsolidačního celku.

30. ÚČETNÍ ZÁVĚRKY DCEŘINÝCH A PŘIDRUŽENÝCH SPOLEČNOSTÍ

30.1 VÍTKOVICE TESTING CENTER s. r. o.

Společnost vznikla zápisem do obchodního rejstříku vedeného Krajským soudem v Ostravě, oddíl C, vložka 23705 dne 1. 1. 2001. Sídlo společnosti se nachází na Pohraniční 584/142, Hulváky, 703 00 Ostrava.

Předmětem podnikání je obráběčství, kovářství, podkovářství, zámečnictví, nástrojářství, výroba, obchod a služby neuvedené v přílohách 1 až 3 živnostenského zákona.

Změny v obchodním rejstříku společnosti, změny ve složení statutárního orgánu společnosti:

Během účetního období nedošlo ke změnám v obchodním rejstříku.

Rok 2021

Společnost v roce 2021 vykázala jako výsledek hospodaření za účetní období ztrátu ve výši -499 tis. Kč při dosažených tržbách 67 415 tis. Kč.

Vlastní kapitál společnosti činil ke konci účetního období 59 135 tis. Kč, základní kapitál 71 800 tis. Kč.

Společnost vykázala k 31. 12. 2021 dlouhodobé závazky ve výši 3 744 tis. Kč. Společnost neevidovala dlouhodobé závazky z obchodních vztahů.

Společnost vykázala k 31. 12. 2021 krátkodobé závazky ve výši 9 515 tis. Kč, z toho závazky z obchodních vztahů činily 5 075 tis. Kč. Závazky z obchodních vztahů po lhůtě splatnosti byly ke dni účetní závěrky 2 891 tis. Kč.

Společnost neeviduje k 31. 12. 2021 závazky k úvěrovým institucím.

Společnost eviduje v oblasti ostatních rezerv k datu 31. 12. 2021 rezervy v celkové výši 960 tis. Kč. Ostatní rezervy jsou tvořeny především na dlouhodobé závazky vůči zaměstnancům z titulu poskytování odměn k dosažení pracovních a životních jubileí a na nevybranou dovolenou.

Společnost vykázala k 31. 12. 2021 krátkodobé pohledávky ve výši 36 833 tis. Kč, z toho pohledávky z obchodních vztahů činily 36 456 tis. Kč. Pohledávky po lhůtě splatnosti byly ke dni účetní závěrky 26 350 tis. Kč.

Průměrný přepočtený stav zaměstnanců v roce 2021 činil 87 osob, z toho byli 3 vedoucí a řídicí pracovníci. Celkové osobní náklady činily 46 380 tis. Kč.

Podle názoru auditora podává účetní závěrka věrný a poctivý obraz aktiv a pasiv společnosti VÍTKOVICE TESTING CENTER s. r. o. k 31. 12. 2021 a nákladů, výnosů, výsledku jejího hospodaření a peněžních toků za rok končící 31. 12. 2021, v souladu s českými účetními předpisy, s odstavcem upozorňujícím na materiální nejistotu týkající se nepřetržitého trvání podniku.

30.2 VÍTKOVICE IT SOLUTIONS a.s.

Společnost vznikla zápisem do obchodního rejstříku vedeného Krajským soudem v Ostravě, oddíl B, vložka 4229 dne 25. 11. 2009. Sídlo společnosti se nachází na Cihelní 1575/14, Moravská Ostrava, 702 00 Ostrava.

Předmětem podnikání je výroba, obchod a služby neuvedené v přílohách 1 až 3 živnostenského zákona, poskytování technických služeb k ochraně majetku a osob, výroba, instalace, opravy elektrických strojů a přístrojů, elektronických a telekomunikačních zařízení, projektová činnost ve výstavbě, montáž, opravy, revize a zkoušky elektrických zařízení, provádění staveb, jejich změn a odstraňování.

Změny v obchodním rejstříku společnosti, změny v představenstvu a dozorčí radě společnosti:

Dne 27. 7. 2021 došlo k zápisu jediného akcionáře, VÍTKOVICE, a.s. IČ: 451 93 070.

Rok 2021

Společnost v roce 2021 vykázala jako výsledek hospodaření za účetní období zisk ve výši 17 328 tis. Kč při dosažených tržbách 302 238 tis. Kč.

Vlastní kapitál společnosti činil ke konci účetního období 119 403 tis. Kč, základní kapitál 103 972 tis. Kč.

Společnost vykázala k 31. 12. 2021 dlouhodobé závazky ve výši 37 tis. Kč, z toho závazky z obchodních vztahů činily 37 tis. Kč.

Společnost vykázala k 31. 12. 2021 krátkodobé závazky ve výši 58 840 tis. Kč, z toho závazky z obchodních vztahů činily 29 579 tis. Kč. Závazky z obchodních vztahů po lhůtě splatnosti byly ke dni účetní závěrky 24 tis. Kč.

Společnost neeviduje k 31. 12. 2021 závazky k úvěrovým institucím.

Společnost eviduje v oblasti ostatních rezerv k datu 31. 12. 2021 rezervy v celkové výši 21 160 tis. Kč. Ostatní rezervy jsou tvořeny na pravděpodobná rizika nákladů plynoucích ze záruk a vícenákladů na odstranění vad zjištěných v garanční lhůtě, na incidenční žalobu, na nevybranou dovolenou a na dlouhodobé závazky vůči zaměstnancům z titulu poskytování odměn k dosažení pracovních a životních jubileí.

Společnost eviduje k 31. 12. 2021 krátkodobé pohledávky ve výši 139 120 tis. Kč, z toho pohledávky z obchodních vztahů činily 122 339 tis. Kč. Pohledávky po lhůtě splatnosti byly ke dni účetní závěrky 91 656 tis. Kč.

Průměrný přepočtený stav zaměstnanců v roce 2021 činil 120 osob, z toho bylo 6 vedoucích a řídicích pracovníků. Celkové osobní náklady činily 104 336 tis. Kč.

Podle názoru auditora podává účetní závěrka věrný a poctivý obraz aktiv a pasiv společnosti VÍTKOVICE IT SOLUTIONS a.s. k 31. 12. 2021 a nákladů, výnosů a výsledku jejího hospodaření a peněžních toků za rok končící 31. 12. 2021, v souladu s českými účetními předpisy.

30.3 Spojené slévárny, spol. s r.o.

Společnost vznikla zápisem do obchodního rejstříku vedeného Krajským soudem v Ostravě, oddíl C, vložka 38061 dne 30. 12. 1993. Sídlo společnosti je Ruská 2887/101, Vítkovice, 703 00 Ostrava.

Předmětem podnikání je obráběčství, zámečnictví, nástrojářství, slévárenství, modelářství, hostinská činnost, výroba, obchod a služby neuvedené v přílohách 1 až 3 živnostenského zákona.

Změny v obchodním rejstříku společnosti, změny ve složení statutárního orgánu společnosti:

Během účetního období nedošlo ke změnám v obchodním rejstříku.

Rok 2021

Společnost v roce 2021 vykázala jako výsledek hospodaření za účetní období zisk ve výši 347 tis. Kč při dosažených tržbách 48 103 tis. Kč.

Vlastní kapitál společnosti činil ke konci účetního období 10 351 tis. Kč, základní kapitál 220 000 tis. Kč.

Společnost neeviduje k 31. 12. 2021 dlouhodobé závazky.

Společnost vykázala k 31. 12. 2021 krátkodobé závazky ve výši 12 884 tis. Kč, z toho závazky z obchodních vztahů činily 11 229 tis. Kč. Závazky z obchodních vztahů po lhůtě splatnosti byly ke dni účetní závěrky 7 351 tis. Kč.

Společnost neeviduje k 31. 12. 2021 závazky k úvěrovým institucím.

Společnost eviduje v oblasti ostatních rezerv k datu 31. 12. 2021 rezervy v celkové výši 243 tis. Kč. Ostatní rezervy jsou tvořeny na dlouhodobé závazky vůči zaměstnancům z titulu poskytování odměn k dosažení pracovních a životních jubileí a na nevybranou dovolenou.

Společnost eviduje k 31. 12. 2021 krátkodobé pohledávky ve výši 9 816 tis. Kč, z toho pohledávky z obchodních vztahů činily 9 644 tis. Kč. Pohledávky po lhůtě splatnosti byly ke dni účetní závěrky 4 991 tis. Kč.

Průměrný přepočtený stav zaměstnanců v roce 2021 činil 35 osob, z toho bylo 5 vedoucích a řídicích pracovníků. Celkové osobní náklady činily 16 914 tis. Kč.

Společnosti nevznikla povinnost ověřovat účetní závěrku auditorem.

30.4 VTK SPECIAL a.s.

Společnost vznikla zápisem do obchodního rejstříku vedeného Městským soudem v Praze, oddíl B, vložka 15677 dne 29. 10. 2009. Sídlo společnosti se nachází na Václavském náměstí 773/4, Nové Město, 110 00 Praha 1.

Předmětem podnikání je výroba, obchod a služby neuvedené v přílohách 1 až 3 živnostenského zákona, provádění zahraničního obchodu s vojenským materiálem v rozsahu povolení vydaného podle zákona č. 38/1994 Sb., nákup, prodej, půjčování zbraní a střeliva, nákup a prodej, půjčování bezpečnostního materiálu.

Změny v obchodním rejstříku společnosti, změny v představenstvu a dozorčí radě společnosti:

Během účetního období nedošlo ke změnám v obchodním rejstříku.

Rok 2021

Společnost v roce 2021 vykázala jako výsledek hospodaření za účetní období ztrátu ve výši - 76 554 tis. Kč při dosažených tržbách 10 183 tis. Kč.

Vlastní kapitál společnosti činil ke konci účetního období -103 844 tis. Kč, základní kapitál 2 000 tis. Kč.

Společnost neeviduje k 31. 12. 2021 dlouhodobé závazky.

Společnost vykázala k 31. 12. 2021 krátkodobé závazky ve výši 56 850 tis. Kč, z toho závazky z obchodních vztahů činily 47 431 tis. Kč. Závazky z obchodních vztahů po lhůtě splatnosti byly ke dni účetní závěrky 47 091 tis. Kč.

Společnost eviduje v rozvaze k 31. 12. 2021 závazky k úvěrovým institucím v celkové výši 65 tis. Kč. Jedná se o kontokorentní zůstatek na účtu.

Společnost eviduje v oblasti ostatních rezerv k datu 31. 12. 2021 rezervy v celkové výši 4 046 tis. Kč. Ostatní rezervy jsou tvořeny na náklady v záruční době a na nevybranou dovolenou.

Společnost eviduje k 31. 12. 2021 krátkodobé pohledávky ve výši 79 334 tis. Kč, z toho pohledávky z obchodních vztahů činily 71 523 tis. Kč. Pohledávky po lhůtě splatnosti byly ke dni účetní závěrky 1 494 tis. Kč.

Průměrný přepočtený stav zaměstnanců v roce 2021 činil 5 osob, z toho byl 1 řídicí pracovník. Celkové osobní náklady činily 3 538 tis. Kč.

Podle názoru auditora podává účetní závěrka věrný a poctivý obraz aktiv a pasiv společnosti VTK SPECIAL a.s. k 31. 12. 2021 a nákladů, výnosů, výsledku jejího hospodaření a peněžních toků za rok končící 31. 12. 2021, v souladu s českými účetními předpisy, s odstavcem upozorňujícím na materiální nejistotu týkající se nepřetržitého trvání podniku.

30.5 VÍTKOVICE ÚAM a.s.

Společnost vznikla zápisem do obchodního rejstříku vedeného Krajským soudem v Ostravě, oddíl B, vložka 4189 dne 20. 7. 2009. Sídlo společnosti je Ruská 2887/101, Vítkovice, 703 00 Ostrava.

Předmětem podnikání je výroba, obchod a služby neuvedené v přílohách 1 až 3 živnostenského zákona.

Změny v obchodním rejstříku společnosti, změny v představenstvu a dozorčí radě společnosti:

Během účetního období nedošlo ke změnám v obchodním rejstříku.

Rok 2021

Společnost v roce 2021 vykázala jako výsledek hospodaření za účetní období ztrátu ve výši -196 tis. Kč při dosažených tržbách 623 tis. Kč.

Vlastní kapitál společnosti činil ke konci účetního období -2 756 tis. Kč, základní kapitál 3 000 tis. Kč.

Společnost neeviduje k 31. 12. 2021 dlouhodobé závazky.

Společnost vykázala k 31. 12. 2021 krátkodobé závazky ve výši 2 997 tis. Kč, z toho závazky z obchodních vztahů činily 762 tis. Kč. Závazky z obchodních vztahů po lhůtě splatnosti byly ke dni účetní závěrky 749 tis. Kč.

Společnost neeviduje k 31. 12. 2021 závazky k úvěrovým institucím.

Společnost eviduje v oblasti ostatních rezerv k datu 31. 12. 2021 rezervy v celkové výši 1 tis. Kč. Ostatní rezervy jsou tvořeny na nevybranou dovolenou.

Společnost eviduje k 31. 12. 2021 krátkodobé pohledávky ve výši 2 236 tis. Kč, z toho pohledávky z obchodních vztahů činily 2 044 tis. Kč. Pohledávky po lhůtě splatnosti byly ke dni účetní závěrky 1 928 tis. Kč.

Celkové osobní náklady činily 832 tis. Kč.

Společnosti nevznikla povinnost ověřovat účetní závěrku auditorem.

30.6 VÍTKOVICE HAMMERING a.s.

Společnost vznikla zápisem do obchodního rejstříku vedeného Krajským soudem v Ostravě, oddíl B, vložka 3275 dne 18. 7. 2007. Sídlo společnosti je Ruská 2887/101, Vítkovice, 703 00 Ostrava.

Předmětem podnikání je kovářství, podkovářství, zámečnictví, nástrojářství, výroba, obchod a služby neuvedené v přílohách 1 až 3 živnostenského zákona.

Změny v obchodním rejstříku společnosti, změny v představenstvu a dozorčí radě společnosti:

Během účetního období nedošlo ke změnám v obchodním rejstříku.

Rok 2021

Společnost v roce 2021 vykázala jako výsledek hospodaření za účetní období ztrátu ve výši -46 714 tis. Kč při dosažených tržbách 631 200 tis. Kč.

Vlastní kapitál společnosti činil ke konci účetního období 931 586 tis. Kč, základní kapitál 1 043 000 tis. Kč.

Společnost vykázala k 31. 12. 2021 dlouhodobé závazky ve výši 67 332 tis. Kč. Jedná se o závazky k úvěrovým institucím.

Společnost vykázala k 31. 12. 2021 krátkodobé závazky ve výši 224 119 tis. Kč, z toho závazky k úvěrovým institucím činily 22 320 tis. Kč a závazky z obchodních vztahů činily 168 019 tis. Kč. Závazky z obchodních vztahů po lhůtě splatnosti byly ke dni účetní závěrky 39 468 tis. Kč.

Společnost eviduje v rozvaze k 31. 12. 2021 závazky k úvěrovým institucím v celkové výši 89 652 tis. Kč. Jedná se o provozní úvěr za účelem refinancování závazků VÍTKOVICE HAMMERING a.s.

Společnost eviduje k 31. 12. 2021 krátkodobé pohledávky ve výši 93 543 tis. Kč, z toho pohledávky z obchodních vztahů činily 77 561 tis. Kč. Pohledávky po lhůtě splatnosti byly ke dni účetní závěrky 18 441 tis. Kč.

Průměrný přepočtený stav zaměstnanců v roce 2021 činil 96 osob, z toho bylo 6 řídících pracovníků. Celkové osobní náklady činily 56 874 tis. Kč.

K datu sestavení konsolidované účetní závěrky nebyl audit společnosti VÍTKOVICE HAMMERING a.s. k 31. 12. 2021 ukončen.

30.7 LINDE VÍTKOVICE a. s.

Společnost je zapsána do obchodního rejstříku vedeného Krajským soudem v Ústí nad Labem, oddíl B, vložka 2581 a vznikla dne 29. 4. 1992. Sídlo společnosti je Hrbovická 473/20, Předlice, 400 01 Ústí nad Labem.

Předmětem podnikání je montáž, opravy, revize a zkoušky plynových zařízení a plnění nádob plyny, výroba, obchod a služby neuvedené v přílohách 1 až 3 živnostenského zákona.

Změny v obchodním rejstříku společnosti, změny v představenstvu a dozorčí radě společnosti:

Během účetního období nedošlo ke změnám v obchodním rejstříku.

Rok 2021

Společnost v roce 2021 vykázala jako výsledek hospodaření za účetní období ztrátu ve výši -917 tis. Kč při dosažených tržbách 58 655 tis. Kč.

Vlastní kapitál společnosti činil ke konci účetního období 99 704 tis. Kč, základní kapitál 114 000 tis. Kč.

Společnost neeviduje k 31. 12. 2021 dlouhodobé závazky.

Společnost vykázala k 31. 12. 2021 krátkodobé závazky ve výši 3 747 tis. Kč, z toho závazky z obchodních vztahů činily 2 027 tis. Kč. Závazky z obchodních vztahů po lhůtě splatnosti byly ke dni účetní závěrky 257 tis. Kč.

Společnost neeviduje k 31. 12. 2021 závazky k úvěrovým institucím.

Společnost k datu 31. 12. 2021 eviduje rezervu na nevybranou dovolenou ve výši 420 tis. Kč.

Společnost eviduje k 31. 12. 2021 krátkodobé pohledávky ve výši 28 705 tis. Kč, z toho pohledávky z obchodních vztahů činily 25 114 tis. Kč. Pohledávky po lhůtě splatnosti byly ke dni účetní závěrky 14 826 tis. Kč.

Průměrný přepočtený stav zaměstnanců v roce 2021 činil 25 osob, z toho byl 1 řídicí pracovník. Celkové osobní náklady činily 16 660 tis. Kč.

Podle názoru auditora podává účetní závěrka věrný a poctivý obraz aktiv a pasiv společnosti LINDE VÍTKOVICE a. s. k 31. 12. 2021, nákladů, výnosů a výsledku jejího hospodaření za rok končící 31. 12. 2021, v souladu s českými účetními předpisy.