

**VÝROČNÍ ZPRÁVA VÍTKOVICE, a.s. ZA ROK 2021**



## OBSAH

PŘEDSTAVENSTVO VÍTKOVICE, a.s. ....	4
DOZORČÍ RADA VÍTKOVICE, a.s. ....	4
ZPRÁVA PŘEDSTAVENSTVA O PODNIKATELSKÉ ČINNOSTI SPOLEČNOSTI A STAVU MAJETKU SPOLEČNOSTI .....	5
ZPRÁVA DOZORČÍ RADY O VÝSLEDČÍCH KONTROLNÍ ČINNOSTI .....	8
ORGANIZAČNÍ STRUKTURA K 31. 12. 2021 .....	9
ORGANIZAČNÍ SLOŽKA V ZAHRANIČÍ K 31. 12. 2021 .....	9
OBCHODNÍ ČINNOSTI VÍTKOVICE, a. s.....	10
VÝZNAMNÉ EKONOMICKÉ SKUTEČNOSTI ROKU 2021 .....	15
PERSONÁLNÍ VÝVOJ .....	17
STRATEGIE ROZVOJE SPOLEČNOSTI A CÍLE PRO ROK 2022 .....	18
OCHRANA ŽIVOTNÍHO PROSTŘEDÍ .....	20
NÁSLEDNÉ UDÁLOSTI .....	21
ZPRÁVA O VZTAZÍCH MEZI PROPOJENÝMI OSOBAMI	
ZPRÁVA NEZÁVISLÉHO AUDITORA	
ROZVAHA	
VÝKAZ ZISKU A ZTRÁTY	
PŘEHLED O PENĚŽNÍCH TOCÍCH	
PŘEHLED O ZMĚNÁCH VLASTNÍHO KAPITÁLU	
PŘÍLOHA ÚČETNÍ ZÁVĚRKY	

## **PŘEDSTAVENSTVO VÍTKOVICE, a. s.**

### **PŘEDSTAVENSTVO SPOLEČNOSTI VÍTKOVICE, a.s. k 31. 12. 2021**

**Předseda:** Mgr. Rodan Broskevič  
**Místopředseda:** Mgr. Pavel Štefánik

---

### **ZMĚNY VE SLOŽENÍ PŘEDSTAVENSTVA V OBDOBÍ OD 1. 1. 2021 DO 31. 12. 2021**

Za uvedené období nedošlo ke změnám ve složení představenstva

## **DOZORČÍ RADA VÍTKOVICE, a. s.**

### **DOZORČÍ RADA SPOLEČNOSTI VÍTKOVICE, a.s. k 31. 12. 2021**

**Předseda:** JUDr. Matej Zachveja  
**Místopředseda:** Ing. Halina Ryšková

---

### **ZMĚNY VE SLOŽENÍ DOZORČÍ RADY V OBDOBÍ OD 1. 1. 2021 DO 31. 12. 2021**

Za uvedené období nedošlo ke změnám ve složení dozorčí rady



## ZPRÁVA PŘEDSTAVENSTVA O PODNIKATELSKÉ ČINNOSTI SPOLEČNOSTI A STAVU MAJETKU SPOLEČNOSTI

Vážení akcionáři,

na svých zasedáních představenstvo Společnosti projednávalo zejména:

- řádnou účetní závěrku za účetní období roku 2020 a návrh představenstva společnosti na vypořádání hospodářského výsledku dosaženého za účetní období roku 2020
- zprávu auditora o ověření řádné účetní závěrky společnosti za účetní rok 2020
- zprávu o vztazích mezi propojenými osobami za rok 2020
- konsolidovanou účetní závěrku za účetní období roku 2020
- zprávy o hospodářských výsledcích společnosti za jednotlivé účetní období roku 2021
- zprávu o průběhu důležitých soudních sporů společnosti a jejich dceřiných společností
- rozhodování v působnosti valných hromad dceřiných společností
- průběh jednání s významnými věřiteli
- informace o stavu dceřiných společností
- informace o průběhu insolvenčních řízení vedených na majetky dceřiných společností
- informace o dražbě akcií společnosti
- podklady pro vydání Prospektu akcií

V roce 2021 představenstvo pokračovalo v jednáních zejména s největším věřitelem společnosti s cílem dosažení dohody o postupném splácení závazku společnosti tak, aby nebyla ohrožena její provozní činnost.

Představenstvo společnosti v roce 2021 sledovalo vývoj u insolvenčních řízení vedených na majetek dceřiných a přidružených společností.

Společnost v daném období pokračovala v rozvoji své podnikatelské aktivity zejména v oblasti developerských projektů, facility managementu a pronájmu nemovitostí. V zájmu posílení finanční stability a plnění cílů a strategie Společnosti došlo na valné hromadě konané dne 23. 7. 2021 k rozhodnutí o navýšení základního kapitálu, za jehož účelem Společnost zpracovala „Prospekt akcií“, který byl projednán a schválen Českou národní bankou ve znění Dodatku č.1 s datem nabytí právní moci 17. 12. 2021.

Společnost pokračovala v realizaci developerských projektů, když v roce 2021 dokončila rekonstrukci dalšího domu v lokalitě Lipový dvůr. Společnost dále zahájila projekční a přípravné práce související s rekonstrukcí a opravou dalších objektů v dané lokalitě. Současně je zpracovávána studie rozsáhlého území podél Ruské ulice od ulice Místecké až po vlečku Vítkovické dopravy.

Společnost ke konci roku rovněž zahájila realizace projektu výstavby unikátní Plinírný kyslíku a přesunu technických plynů. Společnost dále zahájila projektové práce související s realizací výstavby Vodíkové pliníční stanice, která bude zprovozněna dne 28. 6. 2022, tedy den po konání Valné hromady společnosti.

Ke konci roku 2021 byla zpracována studie pro realizaci projektu Wellness, která byla ze strany společnosti připomínkována a následně byla na začátku roku 2022 projednávána se strategickým partnerem.

V rámci rozvoje Společnosti a zvyšování hodnoty jejího majetku byla v roce 2021 dokončena na již sanované lokalitě Dolní oblasti - haldě Hrabůvka odborná údržba vysázené zeleně, čímž byla ukončena celková sanace haldy. Náklady byly hrazeny z finanční garance Ekologické smlouvy č. 203/98 a činily celkem cca 42,42 mil. Kč.

V průběhu roku 2021 byla na lokalitě Dolní oblasti, části Aglomerace, prováděna tzv. následná péče o vysázené dřeviny, které jsou náhradou za pokácené dřeviny v rámci sanace lokality. Náklady jsou hrazeny z finanční garance Ekologické smlouvy č. 203/98 a dosud činí cca 148,02 mil. Kč.

Na části Dolní oblasti, lokalitě Národní kulturní památky a bývalé koksochemie, pokračovaly sanační práce, zahájené v roce 2019. V části Národní kulturní památky a na pozemcích společnosti EUROVIA a.s. bylo úspěšně nastartováno sanační čerpání znečištěných podzemních vod. Sanace podzemních vod bude trvat po dobu cca 7 let. Náklady na sanaci jsou hrazeny z finanční garance Ekologické smlouvy č. 203/98. Z celkové částky cca 698 mil. Kč vč. DPH bylo dosud vyčerpáno 74,6 mil. Kč.

V dubnu 2021 byl zahájen doprůzkum lokality Dolní oblasti, části bývalé Divize 500 a následně byl zpracován a v listopadu 2021 Ministerstvem financí schválen doplněk analýzy rizika. Náklady činily cca 73,4 mil. Kč. Dalším nutným krokem pro zahájení sanace je zpracování projektové dokumentace sanačního zásahu.

V rámci tzv. „Horní oblasti“ společnosti VÍTKOVICE, a.s. byly v září 2021 zahájeny sanační práce na lokalitě bývalé Válcovny trub, dnes v majetku společnosti Třinecké železárny, a.s. a byl zahájen doprůzkum na plynojemu MAN společnosti ČEZ ES s.r.o. Obě jmenované lokality jsou v gesci Ekologické smlouvy č. 203/98.

Dopady pandemie a souvisejících nařízení vlády do činnosti Společnosti a do činnosti ostatních významných dceřiných a přidružených společností byly podstatné zejména v průběhu roku 2020. V roce 2021 se situace postupně konsolidovala a normalizovala.

Z pohledu finančních investic Společnosti, kterými jsou dceřiné a přidružené společnosti považuje představenstvo Společnosti za podstatné, že i tyto společnosti se v konečném důsledku s vlivy pandemie vypořádaly v rámci svých podnikatelských činností a jejich pozici na příslušných obchodních trzích lze považovat za stabilní.

Společnost VÍTKOVICE HAMMERING a.s. v roce 2021 postupně obnovovala své postavení na trhu speciálních slitin s tím, že i v tomto roce pokračovala v opracování ocelových ingotů. Hospodaření této společnosti ke konci roku 2021 negativně ovlivnil skokový růst energií, který pokračoval i v roce 2022. Nárůst cen vstupních materiálů a energií pak společnost promítla do ceny svých výrobků. Společnost přijala řadu úsporných opatření výrobní povahy tak, aby byla zachována činnost společnosti a zároveň došlo ke snížení výrobních nákladů. Situace ve společnosti je tak nyní stabilní a společnost i nadále pokračuje ve zvyšování své produkce.

Společnost VÍTKOVICE TESTING CENTER s.r.o. pokračovala v činnosti zejména pro menší zákazníky, když větší výrobci byli zejména ke konci roku 2021 ovlivněni růstem cen materiálů a energií. Činnost společnosti je optimalizována a stabilní.

Společnost VÍTKOVICE IT SOLUTIONS a.s. pokračovala v činnosti v oblasti IT systému. Vliv na činnost společnosti měly zejména posuny zakázek financovaných z veřejných zdrojů. Tyto posuny se společnosti podařilo nahradit jinými zakázkami. Stav společnosti je tak i nadále stabilní.

Informace o stavu majetku vyplývají z dalších částí této výroční zprávy.

V Ostravě dne 17. 5. 2022



.....  
Mgr. Rodan Broskevič  
předseda představenstva  
VÍTKOVICE, a.s.



.....  
Mgr. Pavel Štefánik  
místopředseda představenstva  
VÍTKOVICE, a.s.



## ZPRÁVA O ČINNOSTI DOZORČÍ RADY SPOLEČNOSTI VÍTKOVICE, a.s. za rok 2021

Dozorčí rada společnosti VÍTKOVICE, a.s. plnila v roce 2021 své úkoly ve dvoučlenném složení.

Na svých zasedáních dozorčí rada společnosti přezkoumávala a dohlížela na výkon působnosti představenstva a na uskutečňování podnikatelské činnosti společnosti a projednávala zejména:

- řádnou účetní závěrku za účetní období roku 2020 a návrh představenstva společnosti na vypořádání hospodářského výsledku dosaženého za účetní období roku 2020
- zprávu auditora o ověření řádné účetní závěrky společnosti za účetní rok 2020
- zprávu o vztazích mezi propojenými osobami za rok 2020
- konsolidovanou účetní závěrku za účetní období roku 2018, 2019 a 2020
- zprávu auditora o ověření konsolidované účetní závěrky společnosti za účetní rok 2018, 2019 a 2020
- zprávy dozorčí rady předkládané valné hromadě v kalendářním roce 2021
- zprávy o hospodářských výsledcích společnosti za jednotlivé účetní období roku 2021
- zprávu o průběhu důležitých sporů společnosti
- informace o stavu závazků společnosti
- informace o vývoji insolvenčních řízení vedených na majetky dceřiných společností
- informace o dražbě akcií společnosti
- informace o Prospektu akcií

V roce 2021 byly postupně dozorčí radě předkládány informace o vývoji finanční situace a hospodaření společnosti a jejich dceřiných společností. Dozorčí rada na svých zasedáních tyto informace projednávala v rámci výkonu kontrolních povinností.

Dozorčí radě byly předkládány informace o vývoji a průběhu insolvenčních řízení na majetky dceřiných společností a informace o přípravě reorganizačních plánů tak, jak tyto informace získalo představenstvo z veřejných zdrojů.

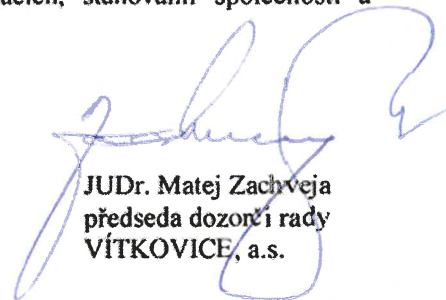
Dozorčí radě byly dále předkládány postupně informace o stavu řízení o vydání Prospektu akcií, a to v návaznosti na zákonem vyžadovaný postup při zvyšování základního kapitálu společnosti.

Spolupráce dozorčí rady s představenstvem společnosti byla v souladu s právními předpisy. Představenstvo předkládá dozorčí radě požadované zprávy, zejména zprávy o vývoji hospodaření společnosti a o rozhodujících zakázkách.

Dozorčí rada společnosti na základě písemných podkladů i vlastní kontrolní činnosti konstatuje, že podnikatelská činnost společnosti se uskutečňuje v souladu s právními předpisy, stanovami společnosti a rozhodnutím valné hromady.

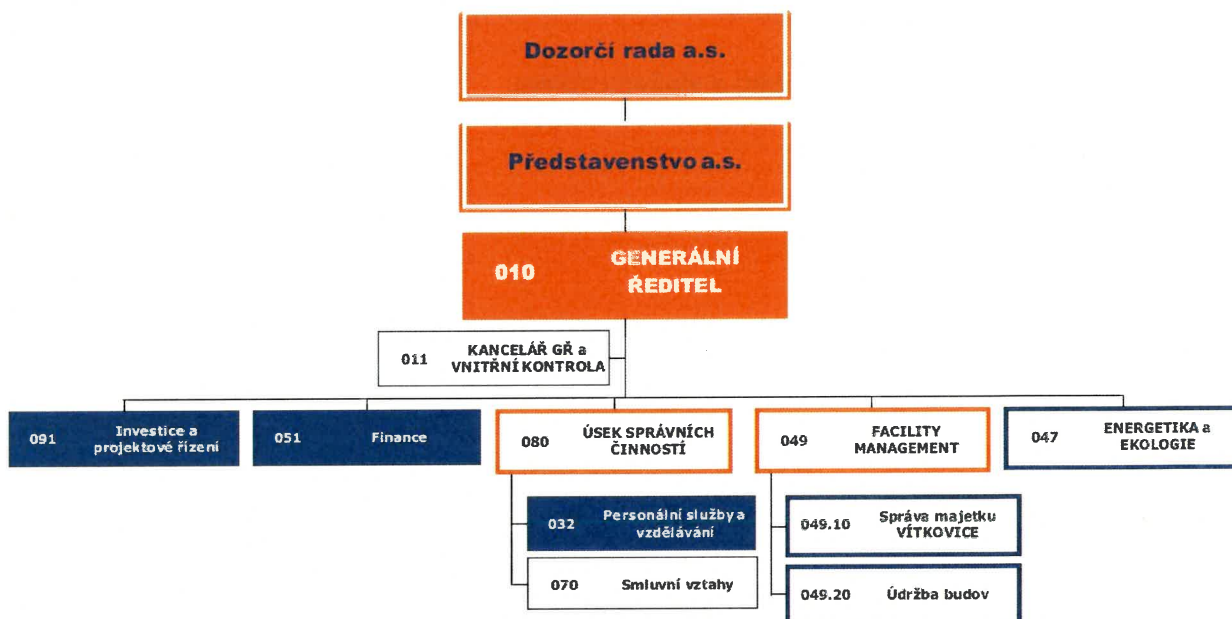
Dozorčí rada společnosti VÍTKOVICE, a.s., v roce 2021 plnila své povinnosti a vykonávala svá práva v souladu s občanským zákoníkem, zákonem o obchodních korporacích, stanovami společnosti a rozhodnutím valné hromady.

V Ostravě dne 14/5/2022



JUDr. Matej Zachveja  
předseda dozorčí rady  
VÍTKOVICE, a.s.

## ORGANIZAČNÍ STRUKTURA K 31.12.2021



## ORGANIZAČNÍ SLOŽKA V ZAHRANIČÍ K 31.12.2021

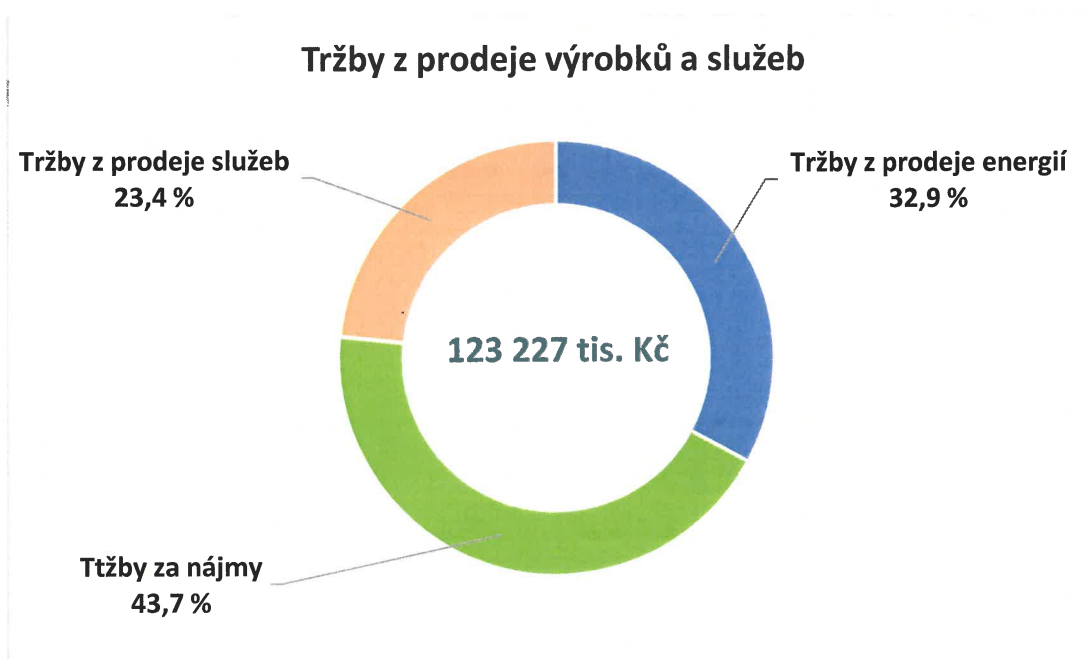
Společnost nemá k datu 31. 12. 2021 organizační složku v zahraničí.

## OBCHODNÍ ČINNOSTI VÍTKOVICE, a. s.

Společnost VÍTKOVICE, a.s. vykázala v roce 2021 tržby z prodeje výrobků a služeb ve výši 123 227 tis. Kč.

### Struktura tržeb:

<b>Tržby z prodeje výrobků a služeb celkem:</b>	<b>123 227 tis. Kč</b>
z toho:	
Tržby z prodeje energií	40 566 tis. Kč
Tržby za nájmy	53 894 tis. Kč
Tržby z prodeje služeb	28 767 tis. Kč



Tržby za pronájem nemovitostí tvoří nejvyšší podíl z celkového objemu tržeb. Z celkových tržeb za služby jsou významné tržby za služby související s pronájmy a průřezově služby poskytované společností ve skupině i mimo skupinu za základě smluv. Společnost nadále ovládá a kontroluje obchodní podíly dceřiných společností. Spravuje majetek svých vnitřních organizačních jednotek, zajišťuje odprodej majetku nepotřebného k produkčním aktivitám.

## ENERGETIKA

### Projekty v energetice

Společnost VÍTKOVICE, a.s. klade velký důraz na inovační projekty v oblasti energetiky. V roce 2021 vzniklo několik projektů spojených s energetikou, některé ve fázi studie proveditelnosti, u některých již byla zahájena realizace.

#### Projekty 2021:

- Studie proveditelnosti fotovoltaické elektrárny pro vlastní spotřebu
- Přemístění zásobníků technických plynů do Dolní oblasti Vítkovic
- Stavba plnicí stanice pro malé kyslíkové láhve určené k dýchání
- Rekonstrukce venkovního osvětlení v Dolní oblasti Vítkovic (LED osvětlení)
- Studie změny zdroje vytápění v objektech VÍTKOVICE CYLINDERS a.s. a CYLINDERS HOLDING a.s.
- Stavba neveřejné plnicí stanice pro vozidla s pohonem H<sub>2</sub>

### Nákup a prodej energií

VÍTKOVICE, a.s. zajišťují dodávky energií pro celkem 67 odběratelů do pronajatých prostor objektů, jenž jsou ve správě společnosti VÍTKOVICE, a.s. a do ostatních objektů napojených na lokální distribuční soustavu, převážně v městské části Ostrava-Vítkovice.

Nákup a prodej elektřiny, zemního plynu a rozvod tepla je realizován na základě udělených licencí ve smyslu zákona 458/2000 Sb. O podmínkách podnikání a výkonu správy v energetických odvětví – Energetický zákon.

Elektrickou energii a zemní plyn nakupují VÍTKOVICE, a.s. prostřednictvím obchodníků dle aktuálních cen na trhu s energiemi. Distribuce je zajišťována prostřednictvím místního provozovatele lokální distribuční soustavy.

Technické plyny VÍTKOVICE, a.s. nakupují od dodavatele technických plynů, firmy Linde Gas a.s. Technické plyny jsou skladovány v zásobnících technických plynů a následně dodávány centrálním potrubním rozvodem ke konečným uživatelům. Konečnými uživateli jsou výrobní firmy v přílehlé lokalitě Vítkovic.

Pro své nájemce zajišťují VÍTKOVICE, a.s. rovněž dodávky tepla, provozní a pitnou vodu a odvádění odpadních vod.

Teplu je nakupováno ve formě horkovodu od místního výrobce tepla, společnosti ČEZ Energetické služby, s.r.o. Voda je nakupována rovněž od společnosti ČEZ Energetické služby, s.r.o.

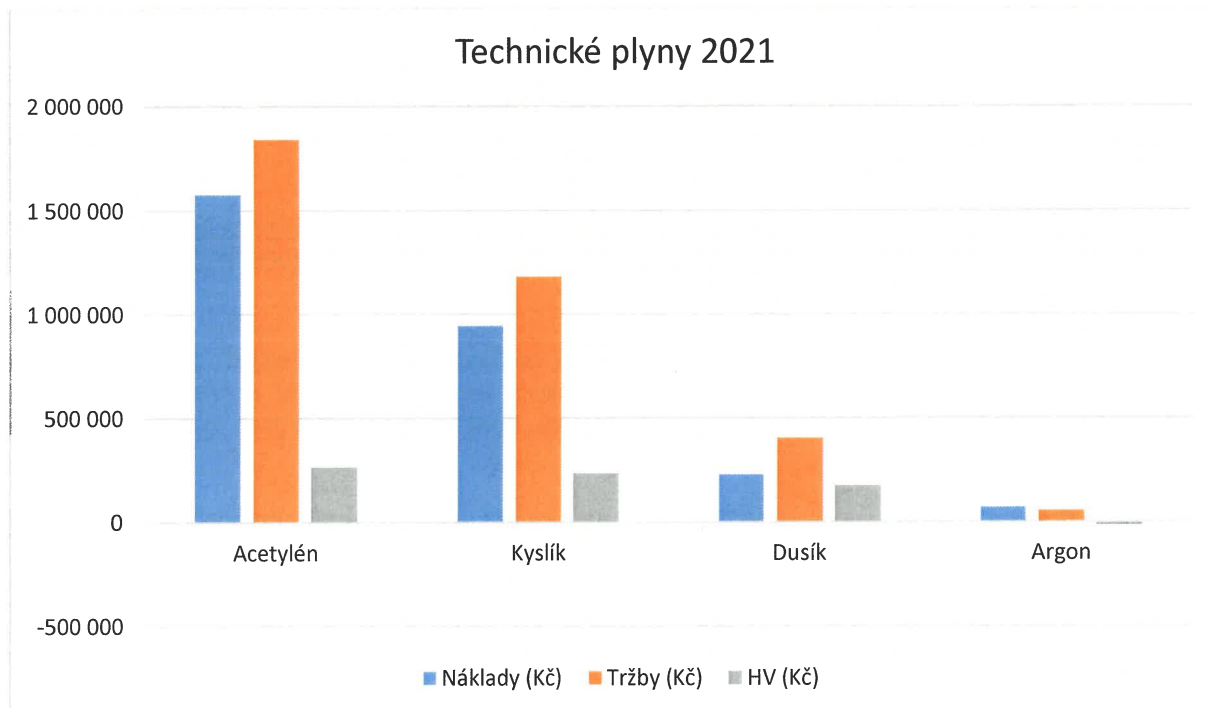
Energetika se v průběhu roku 2021 potýkala s nárůstem cen nakupovaných komodit, zejména pak elektřiny a zemního plynu. To ovlivnilo i hospodářský výsledek daného roku.

## HV z energií

	Náklady (Kč)	Tržby (Kč)	HV (Kč)
Acetylén	1 575 734	1 840 985	265 251
Kyslík	944 395	1 180 294	235 899
Dusík	229 707	404 353	174 647
Argon	70 340	54 436	-15 904
Elektrická energie	23 159 852	23 423 403	263 551
Teplo	9 345 120	8 714 269	-630 851
Voda	4 587 070	4 667 091	80 022
ZP	346 747	281 205	-65 542
<b>HV 1-12/2021</b>	<b>40 258 963</b>	<b>40 566 037</b>	<b>307 073</b>

## Prodej technických plynů

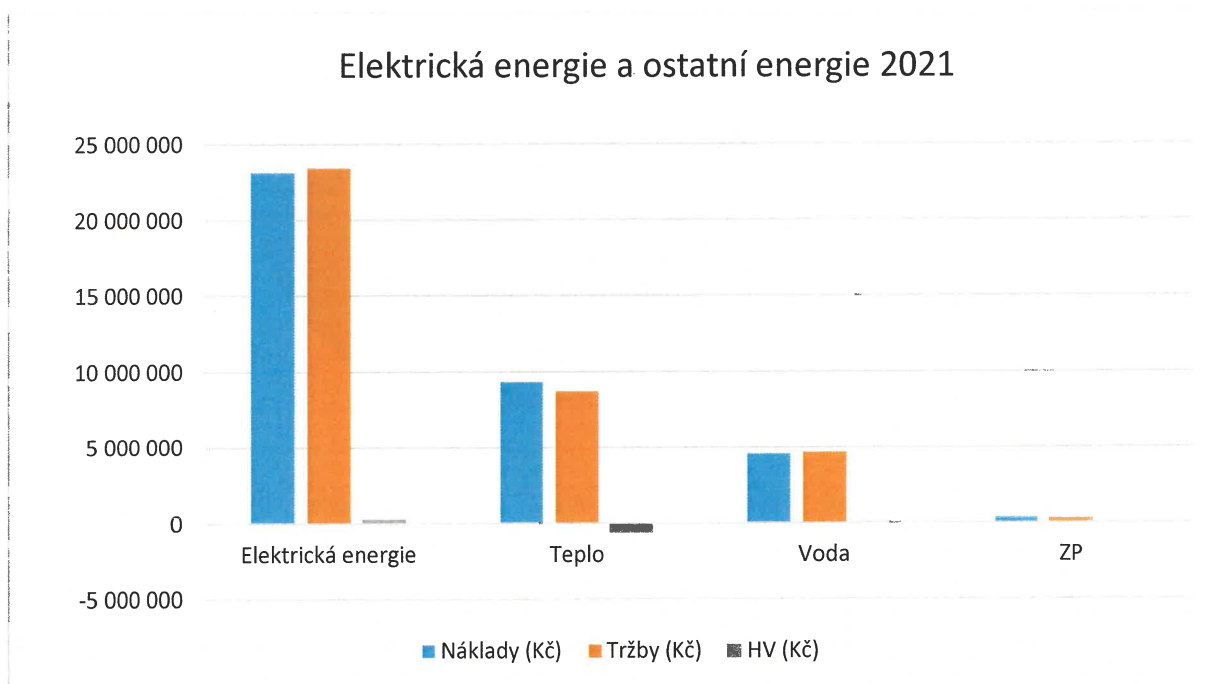
Vzhledem k malé poptávce byl v 07/2021 ukončen prodej argonu. Prodej ostatních technických plynů se i nadále jeví jako rentabilní oblast podnikání. Vedením firmy bylo rozhodnuto o přemístění a centralizaci stanic technických plynů do Dolní oblasti Vítkovic. Tím dojde ke snížení nákladů na údržbu rozvodů technických plynů. Realizace započala v 11/2021, termín dokončení v 03/2022.





## **Prodej elektrické energie**

VÍTKOVICE, a.s. dodávají elektrickou energii do 95 odběrných míst s napětovou soustavou NN a do 7 míst s napětovou soustavou VN. Prudký nárůst nákupních cen elektrické energie v 2. polovině roku negativně ovlivnil tržbu u této komodity. Přesto se v prodeji elektrické energie podařilo udržet kladný hospodářský výsledek.



## **Teplo**

Provedená revize a rozbor poměru nákladů k tržbám v 1. polovině roku poukázala na nedostatky, především v oblasti nákupu a dodávek tepla, kde se projeví ztráty u neobsazených nebo méně obsazených objektů nájemci.

Byla provedena řada opatření pro snížení ztrát v hospodaření s teplem, např. regulace topných okruhů u neobsazených objektů, osazení lokálních měřidel za účelem přesnějšího rozúčtování tepla nájemcům, revize cen. Díky těmto opatřením se podařilo snížit ztrátu v HV u tepla o 50 %. V roce 2022 očekáváme návrat HV u tepla do kladných čísel.

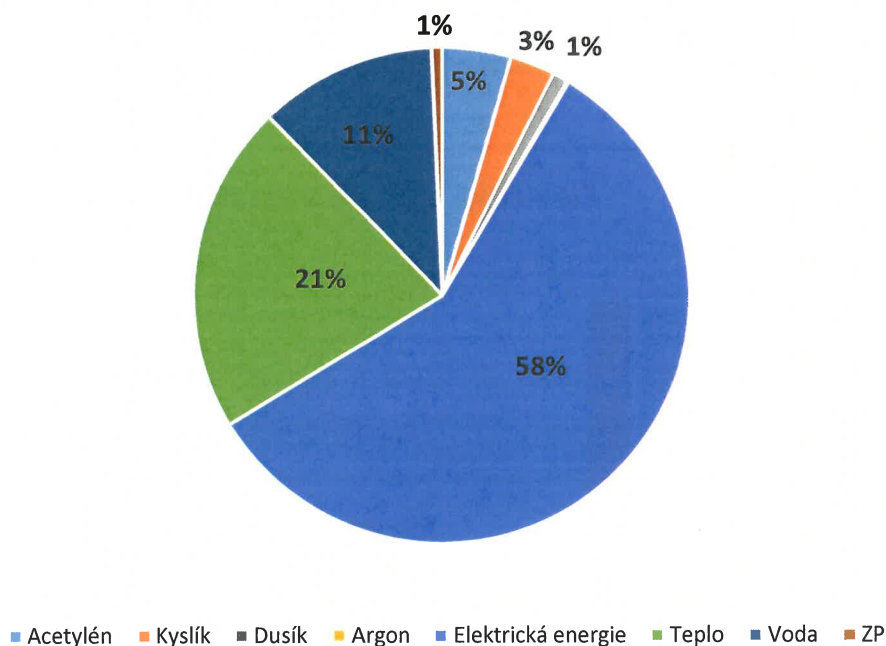
## **Voda**

Cílem v hospodaření s vodou bylo pokrytí provozních nákladů a nákladů spojených s údržbou. Tento cíl byl beze zbytku splněn.

## **Zemní plyn**

Zemní plyn je využíván převážně k vytápění některých z objektů, jenž jsou ve správě VÍTKOVICE, a.s. Stejně jako u tepla i zde se negativně projevila menší obsazenost pronajatých objektů a nutnost temperování těchto objektů v zimním období. Dalším aspektem byl i prudký nárůst ceny zemního plynu v závěru roku 2021.

Podíl jednotlivých energií na tržbách 2021



Strategickým úkolem v energetice pro následující roky je nejen udržet si stávající zákazníky, ale i vytvořit podmínky pro získání nových zákazníků. To znamená zvýšit transparentnost při stanovení spotřeb jednotlivých objektů či nákladových středisek a u strategických nájemců velkých objektů zajistit dodávky energetických médií s konkurenci schopnou cenou.

## REALITY A NÁJEMNÍ VZTAHY

### Oblast nájmu

Tržby z pronájmu nemovitého majetku dosáhly v roce 2021 částky 53,9 mil. Kč. Oproti roku 2020 tak došlo k navýšení o 0,8 mil. Kč.

### Oblast nákupu a prodeje nemovitostí

Z celkové částky prodeje hmotného majetku ve výši 51,1 mil. Kč za rok 2021 činí prodej nemovitého majetku 48,3 mil. Kč. Mezi nejvýznamnější prodeje nemovitosti patří: Pozemky v Dolní oblasti, Pavilon U6 - 6. ústředna, Plynojem plovákový – multifunkční aula GONG, Objekt „Stolní tenis“ vč. parcel.

## VÝZNAMNÉ EKONOMICKÉ SKUTEČNOSTI ROKU 2021

### ZÁKLADNÍ KAPITÁL

FYZICKÉ A PRÁVNICKÉ OSOBY, PODÍLEJÍCÍ SE VÍCE NEŽ 20 % NA ZÁKLADNÍM KAPITÁLU SPOLEČNOSTI

NÁZEV FYZICKÉ (PRÁVNICKÉ) OSOBY	VÝŠE PODÍLU (V %)	
	2021	2020
Ing. Jan Světlík	71,84	71,84

Základní kapitál společnosti k 31. 12. 2021 činí 132 792 030 Kč a je rozdělen na 13 279 203 ks kmenových akcií na jméno v listinné podobě o jmenovité hodnotě jedné akcie 10 Kč. Akcie jsou plně převoditelné, spojené s hlasovacím právem. K datu 18. 11. 2004 byly cenné papíry vyřazeny z obchodování na oficiálním trhu RM – SYSTÉM, a.s.

### ZÁKLADNÍ EKONOMICKÉ UKAZATELE

	v tis. Kč	
VÍTKOVICE, a.s.	2021	2020
Hospodářský výsledek před zdaněním	58 950	-102 281
Vlastní kapitál	892 219	867 350
Základní kapitál	132 792	132 792

Výnosy celkem za účetní období (tj. čistý obrat) činily 229 305 tis. Kč a z toho:

- provozní výnosy (tj. součet tržeb z prodeje výrobků, služeb, zboží a ostatních provozních výnosů) dosáhly výše 196 910 tis. Kč

- finanční výnosy (tj. součet výnosů z podílů dlouhodobého finančního majetku, výnosů z ostatního dlouhodobého finančního majetku, výnosových úroků a podobných výnosů a ostatních finančních výnosů) dosáhly výše 32 395 tis. Kč.

Z celkového výsledku hospodaření před zdaněním ve výši 58 950 tis. Kč činil:

- provozní výsledek hospodaření 41 403 tis. Kč

- finanční výsledek hospodaření 17 547 tis. Kč.

Provozní výsledek hospodaření ovlivnily kromě provozní činnosti a prodeje zbytného majetku i mimořádné operace plynoucí ze zániku rizik, na které byly tvořeny rezervy.

Finanční výsledek hospodaření pak ovlivnily kromě finanční činnosti výnosy z dlouhodobého finančního majetku.

V roce 2021 dále došlo k:

- odprodeji podílu ve společnosti CYLINDERS ENGINEERING SERVICES a.s.
- odprodeji podílů ve společnostech v konkurech – VÍTKOVICE POWER ENGINEERING a.s. a VÍTKOVICE HEAVY MACHINERY a.s.
- nabytí podílu ve společnosti CHVÁLEK ATELIÉR s.r.o.

Bilanční suma dosáhla k 31. 12. 2021 výše 2 531 821 tis. Kč a oproti srovnatelnému období minulého roku poklesla o 4,49 %, v absolutním vyjádření o 118 915 tis. Kč.

Na straně aktiv došlo v meziročním srovnání k:

- poklesu stálých aktiv o 27 645 tis. Kč
- poklesu oběžných aktiv o 90 893 tis. Kč.

Na straně pasiv došlo v meziročním srovnání k:

- nárůstu vlastního kapitálu o 24 869 tis. Kč
- poklesu cizích zdrojů o 143 729 tis. Kč.

Čistý zisk na akcii, vypočtený z poměru výsledku hospodaření běžného účetního období k celkovému počtu akcií, činil k 31.12.2021 po zaokrouhlení částku 4,45 Kč.

## **PERSONÁLNÍ VÝVOJ**

Personální úsek společnosti VÍTKOVICE, a.s. ve spolupráci s personálními úseky a managementy společností skupiny VÍTKOVICE pokračoval ve tvorbě a implementaci jednotných standardů pro poskytování personálních služeb ve skupině VÍTKOVICE. Vzdělávací centrum v souvislosti s epidemiologickou situací zajišťovalo realizaci pouze základních a periodických kurzů zaměstnanců v dělnických profesích.

V roce 2021 se potvrdila správnost proběhlých racionalizačních opatření směřujících ke zvyšování produktivity na všech úsecích společnosti v roce 2019 a potvrdil se trend z roku 2020, stabilizace počtu zaměstnanců. Ve společnosti VÍTKOVICE, a.s. k 31. 12. 2021 pracovalo 54 zaměstnanců.

I nadále se pokračovalo v rozšiřování spolupráce s VÍTKOVICKOU STŘEDNÍ PRŮMYSLOVOU ŠKOLOU, která je základnou pro přípravu budoucích zaměstnanců v maturitních a výučních oborech.

## **STRATEGIE ROZVOJE SPOLEČNOSTI A CÍLE PRO ROK 2021**

Strategie rozvoje a cíle stanovené pro rok 2021 a shrnuté dále do následujících oblastí se dařilo průběžně a postupně naplňovat.

- Pevné zakotvení společnosti v tržním prostředí developingu a facility managementu.
- Pokračování v přípravě a realizaci nejvýznamnějších projektů – H2District, Pentagon a Lipový dvůr.
- Certifikace společnosti ve standardech řízení ISO 9 000 a ISO 41 000 – Facility management.
- Udržet systém efektivní správy majetku společnosti a provozování facilitních služeb.
- Realizace sanačních a rekultivačních projektů v rámci likvidace starých ekologických zátěží na územích Ostravy Vítkovic (NKP a Divize 500).
- Podpora industriálních památek Landek Park, Dolu Hlubina a vysokých pecí dřívějších Vítkovických železáren v areálu Dolní oblasti Vítkovice.
- Podpora VÍTKOVICKÉ STŘEDNÍ PRŮMYSLOVÉ ŠKOLY.

## STRATEGICKÉ CÍLE PRO ROK 2022

### **Cílem Společnosti je:**

- etablovat se na realitním trhu a vybudovat si silnou pozici v rámci Ostravy v nabídce facility služeb, prodeji technických plynů a získat prostředky na poměrně rychlou revitalizace dnes nevyužívaného nemovitého majetku pro kancelářské a bytové účely;
- vybudovat štíhlou a efektivní developerskou společnost, která bude spolehlivým partnerem nájemcům v prostorech, ve kterých bude společnost poskytovat své služby;
- spoluvytvářet nový ráz městské části Ostrava Vítkovice. Dokázat podpořit transformaci městské části z průmyslové oblasti na jedno z významných kulturních center města Ostrava. Propojit technickou památku Dolní oblasti Vítkovice s širším okolím města Ostrava.

### **Strategie Společnosti pro rok 2022 a další léta je v níže uvedených oblastech:**

#### **Facility management a nájemní vztahy**

- v oblasti facility managementu provádět komplexní technický a administrativní facility management s optimální rentabilitou do skupiny.
- v oblasti nájmu nemovitostí udržet své stávající nájemce v pronajatých nemovitostech a nově ve vlastní režii provádět facility. Dále nabízet facility management externím společnostem, které působí především v Ostravě a blízkém okolí.

#### **Developerské projekty (SPV)**

- zhodnotit současné nemovité majetky formou racionálních investic, zatraaktivnit současné stavby (budovy) za účelem jejich pronájmů a nabídky facilitních služeb.
- u vybraných strategických projektů zakládat SPV a řídit jejich postupnou rekonstrukci ve vlastní režii s důrazem na optimální poměr cena/výkon.

#### **Energetika**

- udržení stávajících zákazníků, kteří podnikají v okolí páteřní sítě v oblasti technických plynů, která byla na přelomu let 2021 a 2022 etablována do tzv. Dolní oblasti Vítkovic a v okolí lokální distribuční soustavy elektrické energie a tepla.

#### **Obchodní podíly**

- z pozice hlavního akcionáře v působnosti valných hromad kontrolovat hospodaření společností, plnění jejich krátkodobých a strategických cílů,
- působit na management ovládaných společností tak, aby se zvyšovala tržní hodnota společností,
- na základě rozhodnutí valných hromad v opodstatněných případech s přihlédnutím na dlouhodobou finanční kondici ovládané společnosti zajistit výplatu dividend.

#### **Spravovaný majetek a nájemní vztahy**

- nutnými rekonstrukcemi interiérů dosud nepronajímaných budov docílit zatraaktivnění prostor a podpořit tak intenzivní snahu hledání nových stabilních nájemníků.



## OCHRANA ŽIVOTNÍHO PROSTŘEDÍ

Společnost VÍTKOVICE, a.s. věnuje ochraně životního prostředí vysokou pozornost.

Hlavním cílem je dodržování legislativních povinností v jednotlivých oblastech životního prostředí a současně odstraňování starých ekologických zátěží na pozemcích po ukončené hutní výrobě a prvovýrobě.

Všechny odpady jsou předávány oprávněným osobám ve smyslu zákona č. 541/2020 Sb. o odpadech.

V roce 2021 byla dokončena na již sanované lokalitě Dolní oblasti – haldě Hrabůvka odborná údržba vysázené zeleně, čímž byla ukončena celková sanace haldy. Náklady byly hrazeny z finanční garance Ekologické smlouvy č. 203/98 a činily celkem cca 42,42 mil. Kč včetně DPH.

V průběhu roku 2021 byla na lokalitě Dolní oblasti, části Aglomerace, prováděna tzv. následná péče o vysázené dřeviny, které jsou náhradou za pokácené dřeviny v rámci sanace lokality. Náklady jsou hrazeny z finanční garance Ekologické smlouvy č. 203/98 a dosud činí cca 148,02 mil. Kč vč. DPH.

Na části Dolní oblasti, lokalitě Národní kulturní památky a bývalé koksochemie, pokračovaly sanační práce, zahájené v roce 2019. V části Národní kulturní památky a na pozemcích společnosti EUROVIA a.s. bylo úspěšně nastartováno sanační čerpání znečištěných podzemních vod. Sanace podzemních vod bude trvat po dobu cca 7 let. Náklady na sanaci jsou hrazeny z finanční garance Ekologické smlouvy č. 203/98. Z celkové částky cca 698 mil. Kč vč. DPH bylo dosud vyčerpáno 74,6 mil. Kč vč. DPH.

V dubnu 2021 byl zahájen doprůzkum lokality Dolní oblasti, části bývalé Divize 500 a následně byl zpracován a v listopadu 2021 Ministerstvem financí schválen doplněk analýzy rizika. Náklady činily cca 73,4 mil. Kč včetně DPH. Dalším nutným krokem pro zahájení sanace je zpracování projektové dokumentace sanačního zásahu.

V rámci tzv. „Horní oblasti“ společnosti VÍTKOVICE, a.s. byly v září 2021 zahájeny sanační práce na lokalitě bývalé Válcovny trub, dnes v majetku společnosti Třinecké železárny, a.s. a byl zahájen doprůzkum na plynojemu MAN společnosti ČEZ ES s.r.o. Obě jmenované lokality jsou v gesci Ekologické smlouvy č. 203/98.

V roce 2021 nebyla ve společnosti provedena žádná kontrola orgány státní správy činnými v oblasti životního prostředí.

V roce 2021 nedošlo k žádné havárii s dopadem na kvalitu životního prostředí.



## NÁSLEDNÉ UDÁLOSTI

Dne 10. 1. 2022 učinilo představenstvo společnosti „Oznámení o úpisu akcií za využití přednostního práva a o počátku běhu lhůty k využití přednostního práva.“

Na jeho základě byli stávající akcionáři společnosti oprávněni v rámci zvýšení základního kapitálu společnosti využít svého přednostního práva na úpis nových akcií tak, že na jednu stávající akcii se jmenovitou hodnotou 10 Kč mohli upsat jednu novou listinnou akcii na jméno o jmenovité hodnotě 10 Kč.

Emisní kurs nových listinných akcií na jméno o jmenovité hodnotě jedné akcie 10 Kč se rovnal jmenovité hodnotě akcie, tzn. 10 Kč za jednu akcii.

Maximální navýšení základního kapitálu společnosti činilo částku 132 792 030 Kč. Minimální částka navýšení základního kapitálu pak musela činit částku 66 396 010 Kč.

Úpisu se zúčastnilo cca 20 % stávajících akcionářů, kteří navýšili základní kapitál společnosti o 131 138 720 Kč. Nová hodnota základního kapitálu, zapsaná do obchodního rejstříku k 1. 4. 2022, tak činí 263 930 750 Kč.

Vlastnímu úpisu akcií předcházelo povinné zpracování tzv. Prospektu akcií. Prospekt akcií vyhotovený společností za účelem veřejné nabídky až 13 279 203 kusů listinných akcií, ISIN CZ0005098558, byl schválen Rozhodnutím Česká národní banky dne 19. 11. 2021 pod č.j. 2021/117859/CNB/570, které nabylo právní moci dne 23. 11. 2021. Dne 17. 12. 2021 nabylo právní moci Rozhodnutí České národní banky ze dne 14. 12. 2021, č.j. 2021/126376/CNB/570, kterým byl schválen první dodatek k Prospektu akcií.

Usnesením vlády ze dne 12. 3. 2020 č. 194 byl vyhlášen nouzový stav pro území České republiky z důvodu ohrožení zdraví v souvislosti s prokázáním výskytu koronaviru (označovaný jako SARS CoV-2 nebo též COVID-19) na území České republiky od 14.00 hodin dne 12. 3. 2020. Po dobu trvání mimořádných opatření v souvislosti s touto pandemií COVID-19 Společnost, jejíž významnou činností je pronájem nemovitostí, zaznamenala řádově několik žádostí ze strany nájemců o dočasné prominutí a snížení nájemného u prostor sloužících podnikání. V zásadě byly tyto žádosti z větší části nedůvodné, a proto ke snižování nájemného nebylo přistupováno. Příjmy z pronájmů se v důsledku opatření přijatými v souvislosti s COVID-19 nesnížily. Dopad pandemie na činnost samotné Společnosti je z tohoto důvodu hodnocen jako nízký a nemá významný vliv na předpoklad jejího nepřetržitého trvání.

Dlouhodobá eskalace napětí mezi Ruskem a Ukrajinou, která koncem února 2022 vyústila až do faktického zahájení válečného konfliktu mezi těmito státy, způsobila v hospodářské a ekonomické oblasti naprosto nepředvídatelné dopady na celosvětový trh s energiemi a primárními surovinami. V současné době proto nelze vůbec predikovat dopad následků tohoto konfliktu do faktického hospodaření a ekonomické stability Společnosti.



**ZPRÁVA O VZTAZÍCH MEZI OVLÁDAJÍCÍ OSOBOU  
A OSOBOU OVLÁDANOU**

**A**

**MEZI OVLÁDANOU OSOBOU  
A OSOBAMI OVLÁDANÝMI STEJNOU OVLÁDAJÍCÍ OSOBOU  
ZA ROK 2021**

**dle §82 zákona č. 90/2012 Sb.,**

**ZA SPOLEČNOST**

**VÍTKOVICE, a.s.  
VÍTKOVICE 3020,  
703 00 OSTRAVA**

**(ZPRACOVATEL)**

Společnost VÍTKOVICE, a.s., se sídlem Vítkovice 3020, 703 00 Ostrava, zapsaná v obchodním rejstříku Krajského soudu v Ostravě, oddíl B, vložka 302, spisová značka B 302 (dále jen zpracovatel) je součástí podnikatelského seskupení, ve kterém existují následující vztahy mezi zpracovatelem a osobami ovládanými stejnou ovládající osobou (Ing. Janem Světlíkem, nar. 17. srpna 1958, Veleslavínova 1766/13, Moravská Ostrava, 702 00 Ostrava.).

V „Tabulce č. 1“ jsou uvedeny společnosti ovládané Ing. Janem Světlíkem.

Všechny společnosti uvedené v „Tabulce č. 1“ byly přezkoumány ve vztahu ke zpracovateli z hlediska:

- struktury vztahů
- úlohy ovládané osoby v něm,
- způsobu a prostředků ovládaní,
- jednání učiněných v posledním účetním období, která byla učiněna na popud nebo v zájmu ovládající osoby nebo jí ovládaných osob, pokud se takovéto jednání týkalo majetku, který přesahuje 50 % vlastního kapitálu ovládané osoby zjištěného podle poslední účetní závěrky,
- vzájemných smluv mezi zpracovatelem a osobami ovládanými stejnou ovládající osobou a
- posouzení toho, zda vznikla ovládané osobě újma, a posouzení jejího vyrovnání podle § 71 a 72, zákona 90/2012 Sb.

za účetní období roku 2021, resp. k 31. 12. 2021.

V „Tabulce č. 2“ jsou uvedeny počty smluv zpracovatele a jejich druh platných v roce 2021 s vyjmenovanými společnostmi, které patří mezi osoby ovládané stejnou ovládající osobou. Uvedené smlouvy byly uzavřeny na základě běžných obchodních podmínek. V rámci dodavatelско – odběratelských vztahů bylo s uvedenými osobami uzavřeno k 31. 12. 2021 na straně prodeje 49 smluv, které se týkaly především dodávek elektrické energie a služeb (např. pronájmu nemovitostí, školení a služeb) a na straně nákupu bylo uzavřeno 54 smluv, přičemž největší počet byl se společností VÍTKOVICE IT SOLUTIONS a.s. na IT služby.

Činnost společnosti VÍTKOVICE, a.s. v roce 2021 stejně jako v předchozích letech spočívala především v zajišťování technickoorganizačního chodu skupiny VÍTKOVICE, v řízení a kontrole dceřiných společností převážně se zaměřením na prodej a nákup služeb, energií a technických plynů, spotřebního materiálu, pronájmu a prodeji majetku nepotřebného pro produkčně podnikatelské aktivity.

Zpracovatel poskytl plnění (prodej – např. energie a služby) propojeným osobám a obdržel finanční protiplnění nebo z opačné strany zpracovatel poskytl finanční protiplnění (nákup) propojeným osobám a obdržel za ně plnění ve formě např. služeb, energií atd. Smlouvy a jejich plnění byly sjednány a realizovány za existence cen běžných (báze cen s průměrným ziskem) v obvyklém obchodním styku a uplatněné sankční úroky (úroky z prodlení) odpovídaly obvyklé výši. Zpracovateli nevznikla následkem smluv, které uzavřel s propojenými osobami, ani jinými opatřeními s těmito propojenými osobami, újma.

Způsob ovládaní je činěn prostřednictvím výkonu akcionářských práv Valnou hromadou společnosti.

#### Rozhodnutí VÍTKOVICE, a.s. jako akcionáře - společníka při výkonu působnosti valné hromady v roce 2021

V roce 2021 nebyla vydána žádná rozhodnutí.

Ostrava, dne 12.5.2022



Mgr. Rodan Broskevič  
předseda představenstva



Mgr. Pavel Štefánik  
místopředseda představenstva

SEZNAM SPOLEČNOSTÍ OVLÁDANÝCH ING. JANEM SVĚTLÍKEM  
V OBDOBÍ OD 1.1.2021 – 31.12.2021 TABULKA Č. 1

Poč.	Poř. č.	Název společnosti	Sídlo	IČ
------	---------	-------------------	-------	----

I. Společnosti skupiny VÍTKOVICE, a.s.

1	1.	VÍTKOVICE, a.s.	Vítkovice 3020, 703 00 Ostrava	451 93 070
2	1.1.	VÍTKOVICE ÚAM a.s.	Ruská 2887/101, Vítkovice, 703 00 Ostrava	285 94 771
3	1.2.	VÍTKOVICE TESTING CENTER s. r. o.	Ostrava - Hulváky, Pohraniční 584/142, PSČ 709 00	258 70 556
4	1.3.	PRVNÍ VÍTKOVICKÁ PERSONÁLNÍ s.r.o.	Ostrava - Vítkovice, Ruská 2887/101, PSČ 706 02	483 92 758
5	1.3.1.	VÍTKOVICE REVMONT a.s. - reorganizace	Ostrava - Vítkovice, Ruská 2887/101, PSČ 706 02	258 28 258
6	1.4.	VTK SPECIAL a.s.	Praha 1 - Nové Město, Václavské náměstí 773/4, PSČ 110 00	289 82 495
7	1.5.	Yunus Emre Project a.s.	Ostrava - Vítkovice, Ruská 2887/101, PSČ 706 02	286 06 540
8	1.6.	VÍTKOVICE IT SOLUTIONS a.s.	Ostrava - Moravská Ostrava, Cihelní 1575/14, PSČ 702 00	286 06 582
9	1.6.1.	VÍTKOVICE REVMONT a.s. - reorganizace	Ostrava - Vítkovice, Ruská 2887/101, PSČ 706 02	258 28 258
10	1.6.2.	VÍTKOVICE IT SOLUTIONS UA LLC	Kyjevská oblast, okres Vyšhorod, s. Novi Petrivtsi, ul. Jevropejska, d. 1/128	437 09 439
11	1.7.	Spojené slévárny, spol. s r.o.	Ostrava - Vítkovice, Ruská 2887/101, PSČ 706 02	602 02 505
12	1.8.	VTK projekt MECHANIKA s.r.o.	Ruská 2887/101, Vítkovice, 703 00 Ostrava	066 83 622
13	1.9.	VTK projekt DOPRAVA s.r.o.	Ruská 2887/101, Vítkovice, 703 00 Ostrava	066 83 525
14	1.10.	VTK projekt HAMMERING s.r.o.	Ruská 2887/101, Vítkovice, 703 00 Ostrava	066 83 789
15	1.11.	VTK projekt ENVI s.r.o.	Ruská 2887/101, Vítkovice, 703 00 Ostrava	066 83 690
16	1.12.	CYLINDERS ENGINEERING SERVICES a.s.	Pozn. 1 Vítkovice 3020, 703 00 Ostrava	284 20 161
17	1.13.	VÍTKOVICE REVMONT a.s. - reorganizace	Ostrava - Vítkovice, Ruská 2887/101, PSČ 706 02	258 28 258
18	1.14.	VITKOVICE INDIA POWER PRIVATE LIMITED	Ground Floor, Block F, International Trade Tower, Nehru Place, New Delhi - 110019, Delhi, INDIA	

II. Společnosti skupiny CYLINDERS HOLDING a.s.

19	2.	JSC soukromý svěřenecký fond		078 94 538
20	2.1.	CYLINDERS HOLDING a.s.	Výstavní 81/97, Vítkovice, 703 00 Ostrava	017 82 924
21	2.1.1.	VÍTKOVICE CYLINDERS a.s.	Ostrava-Vítkovice, Ruská 24/83, PSČ 706 00	258 49 026
22	2.1.2.	VITKOVICE MILMET S.A.	Sosnowiec 41-200, ul. Gen. St. Grot-Roweckiego 130, Polsko	Regon 272019626. NIP 644-051-46-28
23	2.1.2.1.	CNGvital Polska sp. z o.o.	Sosnowiec 41-200, ul. Gen. Grot-Roweckiego 130, Polsko	020102423
24	2.1.3.	OOO CYLINDERS BEL	Vostochny lane, b. 17, corpus building No. 12, office 104, Vitebsk region, 211390 Orscha city, Belarus	811 003 103
25	2.1.4.	LAHVARNA BROD d.o.o.	Vladimira Filakovca 3, 35000 Slavonski Brod, Croatia	OIB: 77111812065
26	2.1.5.	VITKOVICE Kordt und Rosch GmbH	Heideweg 5, 49124 Georgsmarienhütte, Německo	HBR-Nr. 20 84 09
27	2.1.6.	VITKOVICE FZ-LLC	Spojené Arabské Emiráty	4013318
28	2.1.7.	VITKOVICE MACHINERY UK LTD	Pozn 2 5 Priory Court, Bowdon, Altrincham, Cheshire WA14 3HU, Great Britain	09919515
29	2.1.8.	ooo VITKOVICE RUS	Naberežnaja kosmodamianskaja, Dům 4/22, Moskva, Ruská federace	1147746298435
30	2.1.9.	Hotel VP1, s.r.o.	Ruská 2887/101, Vítkovice, 703 00 Ostrava	26290162
31	2.1.10.	VTK CYLINDERS s.r.o.	Výstavní 81/97, Vítkovice, 703 00 Ostrava	268 75 756
32	2.1.10.1.	SAINVER S.A.	Avda. Nazca 1126, Buenos Aires, Argentina	CUIT 30-70806467-6
33	2.1.11.	CYLINDERS MANAGEMENT s.r.o.	Výstavní 81/97, Vítkovice, 703 00 Ostrava	8751111
34	2.1.12.	Agentura Hlubina s.r.o.	Pozn 3 Výstavní 81/97, Vítkovice, 703 00 Ostrava	9962093
35	2.1.13.	Družstvo Aqua Bílý Kříž	Č.p. 82, 739 15 Staré Hamry	07919735
36	2.1.14.	CYLINDERS ENGINEERING SERVICES a.s.	Pozn 4 Vítkovice 3020, 703 00 Ostrava	28420161

III. Ostatní

37	3.1.	VTK NCA, a.s.	Výstavní 81/97, Vítkovice, 703 00 Ostrava	08497770
38	3.2.	Milan Dobeš Muzeum, nadační fond	Ruská 2993/20, Vítkovice, 703 00 Ostrava	06410073
39	3.3.	SVETLIK ART FOUNDATION, nadace	Veleslavínova 1766/13, Moravská Ostrava, 702 00 Ostrava	04855469
40	3.4.	Institút pro edukaci a rozvoj nových technologií, zapsaný ústav	Vítkovice 3020, 703 00 Ostrava	04300785

Poznámky:

Pozn. 1 - Prodej podílu k 11.6.2021

Pozn. 2 - Dne 26.5.2021 změna adresy sídla společnosti

Pozn. 3 - Vznik společnosti dne 26.2.2021

Pozn. 4 - Akvizice CYLINDERS ENGINEERING SERVICES a.s. provedena 11.6.2021

SEZNAM SPOLEČNOSTÍ V KONKURZU V OBDOBÍ OD 1.1.2021 DO 31.12.2021

Poč.	Poř. č.	Název společnosti	Sídlo	IČ
1	1.1.	VITKOVICE POWER ENGINEERING a.s. - konkurz	Pozn 5 Ruská 1142/30, Vítkovice, 703 00 Ostrava	268 23 357
2	1.1.1.	Office House Průmyslová a.s.	28. října 1727/108, Moravská Ostrava, 702 00 Ostrava	252 50 191
3	1.1.2.	BAT Engineering a.s. - konkurz	Grösslingova 10, Bratislava 811 09, Slovenská republika	460 90 215
4	1.1.3.	VITKOVICE PRUNĚROV s.r.o.	Ruská 2887/101, Vítkovice, 703 00 Ostrava	061 99 933
5	1.2.	VITKOVICE REVMONT ENGINEERING a.s. - konkurz	Ruská 2887/101, Vítkovice, 703 00 Ostrava	055 46 711
6	1.3.	VITKOVICE MECHANIKA a. s. - konkurz	Ruská 2929/101A, Vítkovice, 703 00 Ostrava	258 71 587

Pozn. 5 - Prodej podílu k 19.7.2021

PŘEHLED UZAVŘENÝCH SMLUV SPOLEČNOSTI VÍTKOVICE, a.s. S OSOBAMI  
OVLÁDANÝMI STEJNOU OVLÁDAJÍCÍ OSOBOU K 31.12.2021

TABULKA Č. 2

Poč.	Název společnosti	IČ	Uzavřené smlouvy PRODEJ				
			Smlouvy o dílo	Kupní smlouvy	Nájemní smlouvy	Ostatní	Celkem

I. Společnosti skupiny VÍTKOVICE, a.s.

1	VÍTKOVICE, a.s.	451 93 070	8	1	7	33	49
2	VÍTKOVICE ÚAM a.s.	285 94 771	1	0	0	0	1
3	VÍTKOVICE TESTING CENTER s. r. o.	258 70 556	1	0	1	5	7
4	PRVNÍ VÍTKOVICKÁ PERSONÁLNÍ s.r.o.	483 92 758	0	0	0	0	0
5	VTK SPECIAL a.s.	289 82 495	0	0	0	0	0
6	Yunus Emre Project a.s.	286 06 540	0	0	0	0	0
7	VÍTKOVICE IT SOLUTIONS a.s.	286 06 582	5	0	3	2	10
8	VÍTKOVICE IT SOLUTIONS UA LLM	437 09 439	0	0	0	0	0
9	Spojené slévárny, spol. s r.o.	602 02 505	0	0	1	2	3
10	VTK projekt MECHANIKA s.r.o.	066 83 622	0	0	0	0	0
11	VTK projekt DOPRAVA s.r.o.	066 83 525	0	0	0	0	0
12	VTK projekt HAMMERING s.r.o.	066 83 789	0	0	0	0	0
13	VTK projekt ENVI s.r.o.	066 83 690	0	0	0	0	0
14	CYLINDERS ENGINEERING SERVICES a.s. Pozn. 1	284 20 161	0	0	0	0	0
15	VÍTKOVICE REVMONT a.s. - reorganizace	258 28 258	0	0	0	0	0
16	VITKOVICE INDIA POWER PRIVATE LIMITED		0	0	0	0	0

II. Společnosti skupiny CYLINDERS HOLDING a.s.

17	JSC soukromý svěřenecký fond	078 94 538	1	1	2	24	28
18	CYLINDERS HOLDING a.s.	017 82 924	1	1	1	7	10
19	VÍTKOVICE CYLINDERS a.s.	258 49 026	0	0	1	11	12
20	VITKOVICE MILMET S.A.	Regon 272019626. NIP 644-051-46-28	0	0	0	0	0
21	CNGvital Polska sp. Z o.o.	020102423	0	0	0	0	0
22	OOO CYLINDERS BEL	811 003 103	0	0	0	0	0
23	LAHVARNIA BROD d.o.o.	OIB: 77111812065	0	0	0	0	0
24	VÍTKOVICE Kordt und Rosch GmbH	HBR-Nr. 20 84 09	0	0	0	0	0
25	VÍTKOVICE FZ-LLC	4013318	0	0	0	0	0
26	VITKOVICE MACHINERY UK LTD Pozn. 2	09919515	0	0	0	0	0
27	ooo VITKOVICE RUS	1147746298435	0	0	0	0	0
28	Hotel VP1, s.r.o.	262 90 162	0	0	0	6	6
29	VTK CYLINDERS s.r.o.	268 75 756	0	0	0	0	0
30	SAINVER S.A.	8751111	0	0	0	0	0
31	CYLINDERS MANAGEMENT s.r.o.	087 51 111	0	0	0	0	0
32	Agentura Hlubina s.r.o. Pozn. 3	099 62 093	0	0	0	0	0
33	Družstvo Aqua Bílý Kříž	079 19 735	0	0	0	0	0
34	CYLINDERS ENGINEERING SERVICES a.s. Pozn. 4	284 20 161	0	0	0	0	0

III. Ostatní

35	VTK NCA, a.s.	08497770	0	0	0	0	0
36	Milan Dobeš Muzeum, nadační fond	06410073	0	0	0	0	0
37	SVETLIK ART FOUNDATION, nadace	04855469	0	0	0	0	0
38	Institut pro edukaci a rozvoj nových technologií, zapsaný ústav	04300785	0	0	0	0	0

Poznámky:

Pozn. 1 - Prodej podílu k 11.6.2021

Pozn. 2 - Dne 26.5.2021 změna adresy sídla společnosti

Pozn. 3 - Vznik společnosti dne 26.2.2021

Pozn. 4 - Akvizice CYLINDERS ENGINEERING SERVICES a.s. provedena 11.6.2021



Poč.	Název společnosti	IČ	Uzavřené smlouvy NÁKUP				
			Smlouvy o dílo	Kupní smlouvy	Nájemní smlouvy	Ostatní	Celkem

#### I. Společnosti skupiny VÍTKOVICE, a.s.

1	VÍTKOVICE, a.s.	451 93 070	5	33	5	11	54
2	VÍTKOVICE ÚAM a.s.	285 94 771	1	1	0	0	2
3	VÍTKOVICE TESTING CENTER s. r. o.	258 70 556	0	1	1	0	2
4	PRVNÍ VÍTKOVICKÁ PERSONÁLNÍ s.r.o.	483 92 758	0	0	0	0	0
5	VTK SPECIAL a.s.	289 82 495	0	0	0	0	0
6	Yunus Emre Project a.s.	286 06 540	0	0	0	0	0
7	VÍTKOVICE IT SOLUTIONS a.s.	286 06 582	4	19	0	4	27
8	VÍTKOVICE IT SOLUTIONS UA LLM	437 09 439	0	0	0	0	0
9	Spojené slévárny, spol. s r.o.	602 02 505	0	1	0	0	1
10	VTK projekt MECHANIKA s.r.o.	066 83 622	0	0	0	0	0
11	VTK projekt DOPRAVA s.r.o.	066 83 525	0	0	0	0	0
12	VTK projekt HAMMERING s.r.o.	066 83 789	0	0	0	0	0
13	VTK projekt ENVI s.r.o.	066 83 690	0	0	0	0	0
14	CYLINDERS ENGINEERING SERVICES a.s. Pozn. 1	284 20 161	0	0	0	0	0
15	VÍTKOVICE REVMONT a.s. - reorganizace	258 28 258	0	0	0	0	0
16	VITKOVICE INDIA POWER PRIVATE LIMITED		0	0	0	0	0

#### II. Společnosti skupiny CYLINDERS HOLDING a.s.

17	JSC soukromý svěřenecký fond	078 94 538	0	11	4	6	21
18	CYLINDERS HOLDING a.s.	017 82 924	0	2	2	2	6
19	VÍTKOVICE CYLINDERS a.s.	258 49 026	0	8	2	3	13
20	VITKOVICE MILMET S.A.	Regon 272019626. NIP 644-051-46-28	0	0	0	0	0
21	CNGvitall Polska sp. Z o.o.	020102423	0	0	0	0	0
22	OOO CYLINDERS BEL	811 003 103	0	0	0	0	0
23	LAHVARNÁ BROD d.o.o.	OIB: 77111812065	0	0	0	0	0
24	VÍTKOVICE Kordt und Rosch GmbH	HBR-Nr. 20 84 09	0	0	0	0	0
25	VÍTKOVICE FZ-LLC	4013318	0	0	0	0	0
26	VITKOVICE MACHINERY UK LTD Pozn. 2	09919515	0	0	0	0	0
27	ooo VITKOVICE RUS	1147746298435	0	0	0	0	0
28	Hotel VP1, s.r.o.	262 90 162	0	1	0	1	2
29	VTK CYLINDERS s.r.o.	268 75 756	0	0	0	0	0
30	SAINVER S.A.	8751111	0	0	0	0	0
31	CYLINDERS MANAGEMENT s.r.o.	087 51 111	0	0	0	0	0
32	Agentura Hlubina s.r.o. Pozn. 3	099 62 093	0	0	0	0	0
33	Družstvo Aqua Bílý Kříž	079 19 735	0	0	0	0	0
34	CYLINDERS ENGINEERING SERVICES a.s. Pozn. 4	284 20 161	0	0	0	0	0

#### III. Ostatní

35	VTK NCA, a.s.	08497770	0	0	0	0	0
36	Milan Dobeš Muzeum, nadační fond	06410073	0	0	0	0	0
37	SVETLIK ART FOUNDATION, nadace	04855469	0	0	0	0	0
38	Institut pro edukaci a rozvoj nových technologií, zapsaný ústav	04300785	0	0	0	1	1

#### Poznámky:

Pozn. 1 - Prodej podílu k 11.6.2021

Pozn. 2 - Dne 26.5.2021 změna adresy sídla společnosti

Pozn. 3 - Vznik společnosti dne 26.2.2021

Pozn. 4 - Akvizice CYLINDERS ENGINEERING SERVICES a.s. provedena 11.6.2021





# **ZPRÁVA NEZÁVISLÉHO AUDITORA**

## **pro akcionáře společnosti VÍTKOVICE, a.s.**

### ***Výrok auditora***

Provedli jsme audit přiložené účetní závěrky společnosti VÍTKOVICE, a.s. (dále také „Společnost“) sestavené na základě českých účetních předpisů, která se skládá z rozvahy k 31. 12. 2021, výkazu zisku a ztráty, přehledu o změnách vlastního kapitálu a přehledu o peněžních tocích za rok končící 31. 12. 2021 a přílohy této účetní závěrky, která obsahuje popis použitých podstatných účetních metod a další vysvětlující informace. Údaje o Společnosti jsou uvedeny na stránce 1 přílohy této účetní závěrky.

**Podle našeho názoru účetní závěrka podává věrný a poctivý obraz aktiv a pasiv společnosti VÍTKOVICE, a.s. k 31. 12. 2021 a nákladů, výnosů, výsledku jejího hospodaření a peněžních toků za rok končící 31. 12. 2021 v souladu s českými účetními předpisy.**

### ***Základ pro výrok***

Audit jsme provedli v souladu se zákonem o auditorech a standardy Komory auditorů České republiky pro audit, kterými jsou mezinárodní standardy pro audit (ISA) případně doplněné a upravené souvisejícími aplikačními doložkami. Naše odpovědnost stanovená těmito předpisy je podrobněji popsána v oddílu Odpovědnost auditora za audit účetní závěrky. V souladu se zákonem o auditorech a Etickým kodexem přijatým Komorou auditorů České republiky jsme na Společnosti nezávislí a splnili jsme i další etické povinnosti vyplývající z uvedených předpisů. Domníváme se, že důkazní informace, které jsme shromáždili, poskytují dostatečný a vhodný základ pro vyjádření našeho výroku.

### ***Zdůraznění skutečnosti***

Upozorňujeme na skutečnost popsanou v bodě 7 přílohy účetní závěrky, ze kterého vyplývá, že dne 10. 1. 2022 učinilo představenstvo společnosti „Oznámení o úpisu akcií za využití přednostního práva a o počátku běhu lhůty k využití přednostního práva“. Na jeho základě byli stávající akcionáři společnosti oprávněni v rámci zvýšení základního kapitálu společnosti využít svého přednostního práva na úpis nových akcií tak, že na jednu stávající akcii se jmenovitou hodnotou 10,- Kč mohli upsat jednu novou listinnou akcii na jméno o jmenovité hodnotě 10,- Kč. Emisní kurs nových listinných akcií na jméno o jmenovité hodnotě jedné akcie 10,- Kč se rovnal jmenovité hodnotě akcie, tzn. 10,- Kč za jednu akcii. Maximální navýšení základního kapitálu společnosti činilo částku 132 792 030,- Kč. Minimální částka navýšení základního kapitálu pak musela činit částku 66 396 010,- Kč.

Úpisu se zúčastnilo cca 20 % stávajících akcionářů, kteří navýšili základní kapitál společnosti o 131 138 720,- Kč. Nová hodnota základního kapitálu tak činí 263 930 750,- Kč.

Vlastnímu úpisu akcií předcházelo povinné zpracování tzv. Prospektu akcií. Ten byl schválen Rozhodnutím České národní banky, které nabylo právní moci 23.11.2021 a jeho dodatek nabylo právní moci 17.12.2021.

Náš výrok není v souvislosti s touto záležitostí modifikován.

### ***Ostatní informace uvedené ve výroční zprávě***

Ostatními informacemi jsou v souladu s § 2 písm. b) zákona o auditorech informace uvedené ve výroční zprávě mimo účetní závěrku a naši zprávu auditora. Za ostatní informace odpovídá statutární orgán Společnosti.

Náš výrok k účetní závěrce se k ostatním informacím nevztahuje. Přesto je však součástí našich povinností souvisejících s auditem účetní závěrky seznámení se s ostatními informacemi a posouzení, zda ostatní informace nejsou ve významném (materiálním) nesouladu s účetní závěrkou či s našimi znalostmi o účetní jednotce získanými během provádění auditu nebo zda se jinak tyto informace nejeví jako významně (materiálně) nesprávné. Také posuzujeme, zda ostatní informace byly ve všech významných (materiálních) ohledech vypracovány v souladu s příslušnými právními předpisy. Tímto posouzením se rozumí, zda ostatní informace splňují požadavky právních předpisů na formální náležitosti a postup vypracování ostatních informací v kontextu významnosti (materiality), tj. zda případné nedodržení uvedených požadavků by bylo způsobilé ovlivnit úsudek činěný na základě ostatních informací.

Na základě provedených postupů, do míry, již dokážeme posoudit, uvádíme, že

- ostatní informace, které popisují skutečnosti, jež jsou též předmětem zobrazení v účetní závěrce, jsou ve všech významných (materiálních) ohledech v souladu s účetní závěrkou a
- ostatní informace byly vypracovány v souladu s právními předpisy.

Dále jsme povinni uvést, zda na základě poznatků a povědomí o Společnosti, k nimž jsme dospěli při provádění auditu, ostatní informace neobsahují významné (materiální) věcné nesprávnosti. V rámci uvedených postupů jsme v obdržných ostatních informacích žádné významné (materiální) věcné nesprávnosti nezjistili.

### ***Odpovědnost statutárního orgánu Společnosti za účetní závěrku***

Statutární orgán Společnosti odpovídá za sestavení účetní závěrky podávající věrný a poctivý obraz v souladu s českými účetními předpisy a za takový vnitřní kontrolní systém, který považuje za nezbytný pro sestavení účetní závěrky tak, aby neobsahovala významné (materiální) nesprávnosti způsobené podvodem nebo chybou.

Při sestavování účetní závěrky je statutární orgán Společnosti povinen posoudit, zda je Společnost schopna nepřetržitě trvat, a pokud je to relevantní, popsat v příloze účetní závěrky záležitosti týkající se jejího nepřetržitého trvání a použití předpokladu nepřetržitého trvání při sestavení účetní závěrky, s výjimkou případů, kdy statutární orgán plánuje zrušení Společnosti nebo ukončení její činnosti, resp. kdy nemá jinou reálnou možnost než tak učinit.

### ***Odpovědnost auditora za audit účetní závěrky***

Naším cílem je získat přiměřenou jistotu, že účetní závěrka jako celek neobsahuje významnou (materiální) nesprávnost způsobenou podvodem nebo chybou a vydat zprávu auditora obsahující náš výrok. Přiměřená míra jistoty je velká míra jistoty, nicméně není zárukou, že audit provedený v souladu s výše uvedenými předpisy ve všech případech v účetní závěrce odhalí případnou existující významnou (materiální) nesprávnost. Nesprávnosti mohou vzniknout v důsledku podvodů nebo chyb a považují se za významné (materiální), pokud lze reálně předpokládat, že by jednotlivě nebo v souhrnu mohly ovlivnit ekonomická rozhodnutí, která uživatelé účetní závěrky na jejím základě přijmou.

Při provádění auditu v souladu s výše uvedenými předpisy je naší povinností uplatňovat během celého auditu odborný úsudek a zachovávat profesní skepticizmus. Dále je naší povinností:

- Identifikovat a vyhodnotit rizika významné (materiální) nesprávnosti účetní závěrky způsobené podvodem nebo chybou, navrhnout a provést auditorské postupy reagující na tato rizika a získat dostatečné a vhodné důkazní informace, abychom na jejich základě mohli vyjádřit výrok. Riziko, že neodhalíme významnou (materiální) nesprávnost, k níž došlo v důsledku podvodu, je větší než riziko neodhalení významné (materiální) nesprávnosti způsobené chybou, protože součástí podvodu mohou být tajné dohody (koluze), falšování, úmyslná opomenutí, nepravdivá prohlášení nebo obcházení vnitřních kontrol.
- Seznámit se s vnitřním kontrolním systémem Společnosti relevantním pro audit v takovém rozsahu, abychom mohli navrhnout auditorské postupy vhodné s ohledem na dané okolnosti, nikoli abychom mohli vyjádřit názor na účinnost jejího vnitřního kontrolního systému.
- Posoudit vhodnost použitých účetních pravidel, přiměřenost provedených účetních odhadů a informace, které v této souvislosti statutární orgán Společnosti uvedl v příloze účetní závěrky.
- Posoudit vhodnost použití předpokladu nepřetržitosti trvání při sestavení účetní závěrky statutárním orgánem a to, zda s ohledem na shromážděné důkazní informace existuje významná (materiální) nejistota vyplývající z událostí nebo podmínek, které mohou významně zpochybnit schopnost Společnosti nepřetržitě trvat. Jestliže dojdeme k závěru, že taková významná (materiální) nejistota existuje, je naší povinností upozornit v naší zprávě na informace uvedené v této souvislosti v příloze účetní závěrky, a pokud tyto informace nejsou dostatečné, vyjádřit modifikovaný výrok. Naše závěry týkající se schopnosti Společnosti nepřetržitě trvat vycházejí z důkazních informací, které jsme získali do data naší zprávy. Nicméně budoucí události nebo podmínky mohou vést k tomu, že Společnost ztratí schopnost nepřetržitě trvat.
- Vyhodnotit celkovou prezentaci, členění a obsah účetní závěrky, včetně přílohy, a dále to, zda účetní závěrka zobrazuje podkladové transakce a události způsobem, který vede k věrnému zobrazení.

Naší povinností je informovat statutární orgán mimo jiné o plánovaném rozsahu a načasování auditu a o významných zjištěních, která jsme v jeho průběhu učinili, včetně zjištěných významných nedostatků ve vnitřním kontrolním systému.

FINECO audit spol. s r.o.  
Ke Kamenině 453/18, Ostrava-Hrušov  
evidenční číslo 243

Ing. Ivo Knopp  
statutární auditor a jednatel společnosti  
evidenční číslo 1537

Ostrava, 25. května 2022.  
FINECO audit spol. s r.o.  
Ke Kamenině 18/453  
711 00 Ostrava-Hrušov  
DIČ: CZ25366092




---

podpis a razítko





## ROZVAHA BALANCE SHEET

Zpracováno v souladu  
s vyhláškou č. 500/2002 Sb.,  
ve znění pozdějších předpisů

**v plném rozsahu / in a full form**

Název firmy / Name of the Company:

**VÍTKOVICE, a.s.**

Sídlo firmy / Address of the Company:

Vítkovice 3020  
703 00 Ostrava



**ke dni / as of 31. 12. 2021**  
(v celých tisících Kč)

Czech Statutory Financial Statement  
Forms (in thousands of Czech crowns)

IČ: 45193070

označ. a	AKTIVA / ASSETS b	Běžné účetní období / Current year			Minulé účetní období / Prior year Netto / Net Netto 4
		Brutto / Gross 1	Korekce / Allowances 2	Netto / Net 3	
	<b>AKTIVA CELKEM / TOTAL ASSETS</b>	<b>5 791 279</b>	<b>-3 259 458</b>	<b>2 531 821</b>	<b>2 650 736</b>
B.	<b>Stálá aktiva / Non-current assets</b>	<b>3 719 408</b>	<b>-1 379 093</b>	<b>2 340 315</b>	<b>2 367 960</b>
B. I.	Dlouhodobý nehmotný majetek / Intangible assets	208 427	-207 107	1 320	2 924
2.	Ocenitelná práva / Intellectual property rights	208 427	-207 107	1 320	2 924
1.	Software / Software	110 951	-109 969	982	2 723
2.	Ostatní ocenitelná práva / Other intellectual property rights	97 476	-97 138	338	201
B. II.	Dlouhodobý hmotný majetek / Tangible assets	2 781 813	-1 167 087	1 614 726	1 609 255
B. II. 1.	Pozemky a stavby / Land and buildings	2 503 624	-993 894	1 509 730	1 519 017
1.	Pozemky / Land	971 949	-73 571	898 378	878 342
2.	Stavby / Buildings	1 531 675	-920 323	611 352	640 675
2.	Hmotné movité věci a jejich soubory / Plant and equipment	140 710	-114 691	26 019	28 076
3.	Oceňovací rozdíl k nabytému majetku / Gain or loss on revaluation of acquired property	10 220	-9 392	828	1 509
4.	Ostatní dlouhodobý hmotný majetek / Other tangible assets	104 923	-49 110	55 813	55 823
3.	Jiný dlouhodobý hmotný majetek / Other tangible assets	104 923	-49 110	55 813	55 823
5.	Poskytnuté zálohy na dlouhodobý hmotný majetek a nedokončený dlouhodobý hmotný majetek / Advances granted for tangible assets and Tangible assets in progress	22 336		22 336	4 830
1.	Poskytnuté zálohy na dlouhodobý hmotný majetek / Advances granted for tangible assets	1 038		1 038	91
2.	Nedokončený dlouhodobý hmotný majetek / Tangible assets in progress	21 298		21 298	4 739
B. III.	Dlouhodobý finanční majetek / Financial investments	729 168	-4 899	724 269	755 781
B. III. 1.	Podíly - ovládaná nebo ovládající osoba / Equity investments - subsidiaries	193 899	-4 899	189 000	199 176
3.	Podíly - podstatný vliv / Equity investments - associates	517 906		517 906	539 460
5.	Ostatní dlouhodobé cenné papíry a podíly / Other long-term securities and interests	17 257		17 257	17 039
7.	Ostatní dlouhodobý finanční majetek / Other long-term investments	106		106	106
2.	Poskytnuté zálohy na dlouhodobý finanční majetek / Advances granted for long-term investments	106		106	106
C.	<b>Oběžná aktiva / Current assets</b>	<b>2 071 545</b>	<b>-1 880 365</b>	<b>191 180</b>	<b>282 073</b>
C. I.	Zásoby / Inventories	2 104		2 104	1 543
C. I. 1.	Materiál / Raw materials	1 614		1 614	1 543
2.	Nedokončená výroba a polotovary / Work in progress and semi-finished production	490		490	
C. II.	Pohledávky / Receivables	1 961 284	-1 880 365	80 919	91 984
C. II. 1.	Dlouhodobé pohledávky / Long-term receivables	23 833		23 833	31 541
1.	Pohledávky z obchodních vztahů / Trade receivables	23 833		23 833	30 333
5.	Pohledávky - ostatní / Other receivables				1 208
4.	Jiné pohledávky / Other receivables				1 208
C. II. 2.	Krátkodobé pohledávky / Short-term receivables	1 937 451	-1 880 365	57 086	60 443
1.	Pohledávky z obchodních vztahů / Trade receivables	487 199	-444 011	43 188	23 265
2.	Pohledávky - ovládaná nebo ovládající osoba / Receivables from subsidiaries	53 344	-47 397	5 947	6 665
4.	Pohledávky - ostatní / Other receivables	1 396 908	-1 388 957	7 951	30 513
3.	Stát - daňové pohledávky / Due from government - tax receivables	4 730		4 730	6 560
4.	Krátkodobé poskytnuté zálohy / Short-term advances granted	3 115		3 115	547
6.	Jiné pohledávky / Other receivables	1 389 063	-1 388 957	106	23 406
C. IV.	Peněžní prostředky / Cash and bank accounts	108 157		108 157	188 546
C. IV. 1.	Peněžní prostředky v pokladně / Cash	282		282	385
2.	Peněžní prostředky na účtech / Bank accounts	107 875		107 875	188 161
	Časové rozlišení aktiv / Accrued assets and deferred liabilities	326		326	703
	Náklady příštích období / Prepaid expenses	97		97	87
	Příjmy příštích období / Unbilled revenue	229		229	616

Označ.	PASIVA / EQUITY & LIABILITIES	Běžné účetní období / Current year	Minulé účetní období / Prior year
a	b	5	6
	PASIVA CELKEM / TOTAL EQUITY & LIABILITIES	2 531 821	2 650 736
A.	Vlastní kapitál / Equity	892 219	867 350
A. I.	Základní kapitál / Basic capital	132 792	132 792
A. I. 1.	Základní kapitál / Registered capital	132 792	132 792
A. II.	Ážio a kapitálové fondy / Share premium and Capital funds	-769 973	-735 817
2.	Kapitálové fondy / Capital funds	-769 973	-735 817
1.	Ostatní kapitálové fondy / Other capital funds	1 141	1 141
2.	Oceňovací rozdíly z přecenění majetku a závazků (+ / -) / Gain or loss on revaluation of assets and liabilities (+ / -)	-774 147	-739 991
5.	Rozdíly z ocenění při přeměnách obchodních korporací (+ / -) / Change in revaluation reserve on company transformations (+ / -)	3 033	3 033
A. III.	Fondy ze zisku / Funds created from profit	11 584	11 584
2.	Statutární a ostatní fondy / Statutory and other funds	11 584	11 584
A. IV.	Výsledek hospodaření minulých let (+ / -) / Retained earnings (+ / -)	1 458 791	1 569 875
A. IV. 1.	Nerozdělený zisk nebo neuhrazená ztráta minulých let (+ / -) / Accumulated profits or losses of previous years (+ / -)	1 457 733	1 568 817
2.	Jiný výsledek hospodaření minulých let (+ / -) / Adjusted accumulated profit/loss of previous years (+ / -)	1 058	1 058
A. V.	Výsledek hospodaření běžného účetního období (+ / -) / Profit (loss) for the current year (+ / -)	59 025	-111 084
B. + C.	Cizí zdroje / Liabilities	1 639 316	1 783 045
B.	Rezervy / Provisions	1 420 455	1 565 887
4.	Ostatní rezervy / Other provisions	1 420 455	1 565 887
C.	Závazky / Liabilities	218 861	217 158
C. I.	Dlouhodobé závazky / Long-term liabilities	163 091	136 815
2.	Závazky k úvěrovým institucím / Liabilities to credit institutions	135 431	135 615
4.	Závazky z obchodních vztahů / Trade payables	960	1 200
9.	Závazky - ostatní / Other liabilities	26 700	
3.	Jiné závazky / Other liabilities	26 700	
C. II.	Krátkodobé závazky / Current liabilities	55 770	80 343
2.	Závazky k úvěrovým institucím / Liabilities to credit institutions	154	327
3.	Krátkodobé přijaté zálohy / Advances received	2 133	2 403
4.	Závazky z obchodních vztahů / Trade payables	46 870	43 375
6.	Závazky - ovládaná nebo ovládající osoba / Liabilities to subsidiaries		22 000
8.	Závazky - ostatní / Other liabilities	6 613	12 238
3.	Závazky k zaměstnancům / Liabilities to employees	1 962	1 574
4.	Závazky ze sociálního zabezpečení a zdravotního pojištění / Liabilities arising from social security and health insurance	958	805
5.	Stát - daňové závazky a dotace / Due to government – taxes and subsidies	241	9 104
6.	Dohadné účty pasivní / Estimated payables	2 689	164
7.	Jiné závazky / Other liabilities	763	591
D.	Časové rozlišení pasiv / Accrued liabilities and deferred assets	286	341
D. 1.	Výdaje příštích období / Accrued expenses	286	286
2.	Výnosy příštích období / Deferred income		55

Sestaveno dne / Date of issue: 12. 5. 2022	Podpisový záznam statutárního orgánu účetní jednotky: Signature of the Statutory executive:
Právní forma účetní jednotky / Legal form of the company: akciová společnost / joint-stock company	 
Předmět podnikání / Subject of business: rozvod tepelné energie / heating distribution distribuce elektřiny a plynu / distribution of gas and electricity obchod s plynem a elektřinou / trade in gas and electricity výroba, obchod a služby neuvedené v přílohách 1 až 3 živnostenského zákona / production, trade and services not stated in Annexes no.1-3 of the Trades Licensing Act	
	Mgr. Rodan Broskevič Mgr. Pavel Štefánek

FINECO audit spol. s r.o.  
Ke Kamečtině 18/453  
711 00 Ostrava-Hrušov  
DIČ: CZ25366092



## VÝKAZ ZISKU A ZTRÁTY INCOME STATEMENT

Zpracováno v souladu  
s vyhláškou č. 500/2002 Sb.,  
ve znění pozdějších předpisů

**v plném rozsahu / in a full form**

za období končící / for the year ended

**31. 12. 2021**

(v celých tisících Kč)

Czech Statutory Financial Statement  
Forms (in thousands of Czech  
crowns)

Název firmy / Name of the Company:

**VÍTKOVICE, a.s.**


Sídlo firmy / Address of the Company:

Vítkovice 3020  
703 00 Ostrava

IČ: 45193070

Označení a	TEXT b	Skutečnost v běžném účetním období / Current year 1	Skutečnost v minulém účetním období / Prior year 2
I.	Tržby z prodeje výrobků a služeb / Revenue from sale of finished products and services	123 227	120 757
II.	Tržby za prodej zboží / Revenue from sales of goods		30
A.	Výkonová spotřeba / Production related consumption	98 694	131 978
1.	Náklady vynaložené na prodané zboží / Cost of goods sold		
2.	Spotřeba materiálu a energie / Consumption of material and energy	41 235	37 645
3.	Služby / Services	57 459	94 333
B.	Změna stavu zásob vlastní činnosti (+ / -) / Change in inventory produced internally (+ / -)	-490	
D.	Osobní náklady / Personnel expenses	45 746	38 309
1.	Mzdové náklady / Wages and salaries	34 268	28 717
2.	Náklady na sociální zabezpečení, zdravotní pojištění a ostatní náklady / Social security, health insurance expenses and other costs	11 478	9 592
1.	Náklady na sociální zabezpečení a zdravotní pojištění / Social security and health insurance expenses	10 604	8 760
2.	Ostatní náklady / Other costs	874	832
E.	Úpravy hodnot v provozní oblasti / Adjustments on operating activities	-129 183	34 688
1.	Úpravy hodnot dlouhodobého nehmotného a hmotného majetku / Adjustments on intangible and tangible assets	32 245	42 403
1.	Úpravy hodnot dlouhodobého nehmotného a hmotného majetku - trvalé / Adjustments on intangible and tangible assets - permanent	33 128	52 657
2.	Úpravy hodnot dlouhodobého nehmotného a hmotného majetku - dočasné / Adjustments on intangible and tangible assets - temporary	-883	-10 254
2.	Úpravy hodnot zásob / Adjustments on inventories	-701	
3.	Úpravy hodnot pohledávek / Adjustments on receivables	-160 727	-7 715
III.	Ostatní provozní výnosy / Other operating revenues	73 683	724 145
1.	Tržby z prodaného dlouhodobého majetku / Revenues from sale of intangible and tangible fixed assets	51 121	675 140
2.	Tržby z prodaného materiálu / Revenue from sale of materials	18 439	7 457
3.	Jiné provozní výnosy / Other operating revenues	4 123	41 548
F.	Ostatní provozní náklady / Other operating expenses	140 740	697 139
1.	Zůstatková cena prodaného dlouhodobého majetku / Net book value of intangible and tangible fixed assets sold	24 412	372 033
2.	Prodaný materiál / Sold materials	701	
3.	Daně a poplatky / Taxes and charges	3 583	5 186
4.	Rezervy v provozní oblasti a komplexní náklady příštích období / Reserves relating to operations and prepaid expenses (specific-purpose expenses)	-145 431	216 685
5.	Jiné provozní náklady / Other operating expenses	257 475	103 235
*	Provozní výsledek hospodaření (+ / -) / Profit or loss on operating activities (+ / -)	41 403	-57 182

Označení a	TEXT b	Skutečnost v účetním období běžném / Current year 1	Skutečnost v účetním období minulém / Prior year 2
IV.	Výnosy z dlouhodobého finančního majetku - podíly / Income from long-term financial investments - shares	26 957	56 005
1.	Výnosy z podílů - ovládaná nebo ovládající osoba / Income from shares - subsidiaries	26 955	56 005
2.	Ostatní výnosy z podílů - Other income from shares	2	
G.	Náklady vynaložené na prodané podíly / Expenses related to sold shares	37 349	45 877
V.	Výnosy z ostatního dlouhodobého finančního majetku / Income from other financial investments	999	107
2.	Ostatní výnosy z ostatního dlouhodobého finančního majetku / Other income from other financial investments	999	107
VI.	Výnosové úroky a podobné výnosy / Interest income and similar income	3 635	3 920
1.	Výnosové úroky a podobné výnosy - ovládaná nebo ovládající osoba / Interest income and similar income - subsidiaries	159	31
2.	Ostatní výnosové úroky a podobné výnosy / Other interest income and similar income	3 476	3 889
I.	Úpravy hodnot a rezervy ve finanční oblasti / Adjustments and reserves relating to financial activities	-36 755	36 755
J.	Nákladové úroky a podobné náklady / Interest expense and similar expense	10 034	27 615
1.	Nákladové úroky a podobné náklady - ovládaná nebo ovládající osoba / Interest expense and similar expense - subsidiaries	544	526
2.	Ostatní nákladové úroky a podobné náklady / Other interest expense and similar expense	9 490	27 089
VII.	Ostatní finanční výnosy / Other finance income	804	45 419
K.	Ostatní finanční náklady / Other finance cost	4 220	40 303
*	Finanční výsledek hospodaření (+ / -) / Profit or loss on financial activities (+ / -)	17 547	-45 099
**	Výsledek hospodaření před zdaněním (+ / -) / Profit or loss before taxation (+ / -)	58 950	-102 281
L.	Daň z příjmů / Tax on profit or loss	-75	8 803
1.	Dan z příjmů splatná / Current tax on profit or loss	-75	8 803
**	Výsledek hospodaření po zdanění (+ / -) / Profit or loss after taxation (+ / -)	59 025	-111 084
***	Výsledek hospodaření za účetní období (+ / -) / Profit or loss for the year (+ / -)	59 025	-111 084
*	Čistý obrát za účetní období / Net revenue for the year = I. + II. + III. + IV. + V. + VI. + VII.	229 305	950 383

Sestaveno dne / Date of issue: 12. 5. 2022	Podpisový záznam statutárního orgánu účetní jednotky: Signature of the Statutory executive:
Právní forma účetní jednotky / Legal form of the company: akciová společnost / joint-stock company	 Mgr. Rodan Broskevič
Předmět podnikání / Subject of business: rozvod tepelné energie / heating distribution distribuce elektřiny a plynu / distribution of gas and electricity obchod s plynem a elektřinou / trade in gas and electricity výroba, obchod a služby neuvedené v přílohách 1 až 3 živnostenského zákona / production, trade and services not stated in Annexes no.1-3 of the Trades Licensing Act	

FINECO audit spol. s r.o.  
Ke Kamenině 18/453  
711 00 Ostrava-Hrušov  
DIČ: CZ25366092



Zpracováno v souladu  
s vyhláškou č. 500/2002 Sb.

## PŘEHLED O PENĚŽNÍCH TOCÍCH ( výkaz cash-flow )

Název účetní jednotky:

**VÍTKOVICE, a.s.**

za období končící  
**31. 12. 2021**  
( v celých tisících Kč )

Sídlo účetní jednotky:

Vítkovice 3020  
703 00 Ostrava  
IČ: 45193070

	Běžné účetní období	Minulé účetní období
<b>P. Stav peněžních prostředků a peněžních ekvivalentů na začátku účetního období</b>	188 546	12 981
Stav peněžních prostředků a peněžních ekvivalentů ke konci minulého období	188 546	12 244
Zvýšení peněžních prostředků - fúze		737
<b>Peněžní toky z hlavní výdělečné činnosti (provozní činnost)</b>		
Z. Účetní zisk nebo ztráta před zdaněním	58 950	-102 281
A. 1 Úpravy o nepeněžní operace	-67 549	58 755
A. 1. 1 Odpisy stálých aktiv (+) a pohledávek	287 865	149 686
A. 1. 2 Změna stavu opravných položek, rezerv	-344 497	235 471
A. 1. 3 Zisk (ztráta) z prodeje stálých aktiv (-/+) (vyúčtování do výnosů "-" do nákladů "+")	5 683	-305 235
A. 1. 4 Výnosy z podílů na zisku (-)	-22 999	-8 107
A. 1. 6 Vyúčtované nákladové úroky (+) s výjimkou kapitalizovaných úroků a vyúčtované výnosové úroky (-)	6 399	23 695
A. 1. 7 Případné úpravy o ostatní nepeněžní operace		-36 755
A. * <b>Čistý peněžní tok z prov.činností před zdaněním a změnami pracovního kapitálu</b>	-8 599	-43 526
A. 2 Změny stavu nepeněžních složek pracovního kapitálu	-100 328	-98 273
A. 2. 1 Změna stavu pohledávek z provozní činnosti (+/-) včetně aktivních účtů časového rozlišení a dohadných účtů aktivních	-93 061	-18 716
A. 2. 2 Změna stavu krátkodobých závazků z provozní činnosti (+/-) včetně pasivních účtů časového rozlišení a dohadných účtů pasivních	-7 407	-79 694
A. 2. 3 Změna stavu zásob (+/-)	140	137
A. ** <b>Čistý peněžní tok z provozní činnosti před zdaněním a mimořádnými položkami</b>	-108 927	-141 799
A. 3 Vyplacené úroky s výjimkou kapitalizovaných úroků (-)	-10 034	-28 169
A. 4 Přijaté úroky (+)	3 680	2 512
A. 5 Zaplacená daň z příjmů za běžnou činnost a za doměrky daně za minulá období (-)	-13 092	
A. *** <b>Čistý peněžní tok z provozní činnosti</b>	-128 373	-167 456
<b>Peněžní toky z investiční činnosti</b>		
B. 1 Výdaje spojené s nabytím stálých aktiv	-50 008	-45 912
B. 2 Příjmy z prodeje stálých aktiv	56 077	686 312
B. 3 Zápůjčky a úvěry spřízněným osobám	14 813	-26 036
B. 4 Přijaté podíly na zisku (+)	22 999	8 107
B. *** <b>Čistý peněžní tok vztahující se k investiční činnosti</b>	43 881	622 471
<b>Peněžní toky z finančních činností</b>		
C. 1 Dopady změn dlouhodobých závazků, popř. takových krátkodobých závazků, které spadají do oblasti finanční činnosti, na peněžní prostředky a ekvivalenty	4 103	-279 450
C. 2 Dopady změn vlastního kapitálu na peněžní prostředky a peněžní ekvivalenty		
C. 2. 1 Zvýšení peněžních prostředků a peněžních ekvivalentů z titulu zvýšení základního kapitálu, ažia, event. fondů ze zisku včetně složených záloh na toto zvýšení (+)		
C. 2. 2 Další vklady peněžních prostředků společníků a akcionářů (+)		
C. 2. 3 Vyplacené podíly na zisku (-)		
C. 2. 4 Dopad ostatních změn vlastního kapitálu na peněžní prostředky		
C. *** <b>Čistý peněžní tok vztahující se k finanční činnosti</b>	4 103	-279 450
F. <b>Čisté zvýšení nebo snížení peněžních prostředků</b>	-80 389	175 565
<b>R. Stav peněžních prostředků a peněžních ekvivalentů na konci účetního období</b>	108 157	188 546

Okamžik  
sestavení:  
12.05.2022

Podpisový záznam statutárního orgánu účetní jednotky:

Mgr. Rodan Broskevič

Mgr. Pavel Štefánek

**PŘEHLED O ZMĚNÁCH VLASTNÍHO KAPITÁLU**  
**STATEMENT OF CHANGES IN EQUITY**

Zpracováno v souladu  
s vyhláškou č. 500/2002 Sb.

Název firmy / Name of the Company:  
**VÍTKOVICE, a.s.**



za období končící / for the year ended **31. 12. 2021**  
(v celých tisících Kč)

Sídlo firmy / Address of the Company:  
Vítkovice 3020  
703 00 Ostrava

Czech Statutory Financial Statement Forms  
(in thousands of Czech crowns)

IČ: 45193070

	Základní kapitál / Share capital	Kapitálové fondy / Capital funds	Fondy ze zisku / Funds from profit	Nerozdělený zisk / neuhrazená ztráta min. let / Accumulated profits or losses brought forward	Jiný výsledek hospodaření min. let / Adjusted accumulated profit/loss of previous years	VH běžného účetního období / Profit or loss for the current period	Vlastní kapitál CELKEM / TOTAL EQUITY
<b>Stav k 31. 12. 2019 / Balance as at December 31, 2019</b>	<b>132 792</b>	<b>-766 268</b>	<b>11 584</b>	<b>1 411 715</b>		<b>162 840</b>	<b>952 663</b>
Vliv fúze / Impact of merger		4 564		-5 738	1 058		-116
Rozdělení výsledku hospodaření / Distribution of profit or loss				162 840		-162 840	
Přecenění reálnou hodnotou (ekvivalencí) / Fair value or equity revaluation		25 887					25 887
Výsledek hospodaření za běžné období / Profit or loss for the current period						-111 084	-111 084
<b>Stav k 31. 12. 2020 / Balance as at December 31, 2020</b>	<b>132 792</b>	<b>-735 817</b>	<b>11 584</b>	<b>1 568 817</b>	<b>1 058</b>	<b>-111 084</b>	<b>867 350</b>
Rozdělení výsledku hospodaření / Distribution of profit or loss				-111 084		111 084	
Přecenění reálnou hodnotou (ekvivalencí) / Fair value or equity revaluation		-34 156					-34 156
Výsledek hospodaření za běžné období / Profit or loss for the current period						59 025	59 025
<b>Stav k 31. 12. 2021 / Balance as at December 31, 2021</b>	<b>132 792</b>	<b>-769 973</b>	<b>11 584</b>	<b>1 457 733</b>	<b>1 058</b>	<b>59 025</b>	<b>892 219</b>

Sestaveno dne / Date of issue: 12.5.2022	Podpisový záznam statutárního orgánu účetní jednotky: Signature of the Statutory executive:
	 Mgr. Rodan Broskevič
	 Mgr. Pavel Štefánik

FINECO audit spol. s r.o.  
Ke Kamenině 18/453  
711 00 Ostrava-Hrušov  
DIČ: CZ25366092

## PŘÍLOHA ÚČETNÍ ZÁVĚRKY ZA ROK 2021

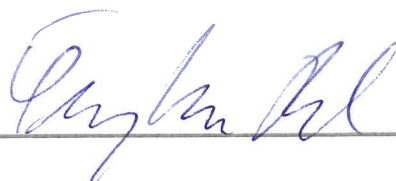
Název účetní jednotky:	VÍTKOVICE, a.s.
Sídlo:	Vítkovice 3020, 703 00 Ostrava
Právní forma:	akciová společnost
IČ:	45193070
Rozvahový den:	31. 12. 2021
Okamžik sestavení:	12. 5. 2022

Podpis statutárního orgánu účetní jednotky

Mgr. Rodan Broskevič



Mgr. Pavel Štefánik





**OBSAH**

<b>OBSAH .....</b>	<b>2</b>
<b>1. OBECNÉ ÚDAJE .....</b>	<b>4</b>
1.1 ZALOŽENÍ A CHARAKTERISTIKA SPOLEČNOSTI .....	4
1.2 HLAVNÍ VLASTNÍCI SPOLEČNOSTI .....	4
1.3 ZMĚNY A DODATKY V OBCHODNÍM REJSTŘÍKU V UPLYNULÉM ÚČETNÍM OBDOBÍ .....	4
1.4 ORGANIZAČNÍ STRUKTURA SPOLEČNOSTI .....	5
1.5 PŘEDSTAVENSTVO A DOZORČÍ RADA .....	6
<b>2. ÚČETNÍ METODY, OBECNÉ ÚČETNÍ ZÁSADY A ZPŮSOBY OCEŇOVÁNÍ .....</b>	<b>6</b>
2.1 ZMĚNY ZPŮSOBU OCEŇOVÁNÍ, POSTUPŮ ODPISOVÁNÍ A POSTUPŮ ÚČTOVÁNÍ OPROTI PŘEDCHÁZÍCÍMU ÚČETNÍMU OBDOBÍ .....	6
2.2 ZPŮSOBY OCENĚNÍ, ODEPISOVÁNÍ A TVORBY OPRAVNÝCH POLOŽEK .....	6
2.2.1 DLOUHODOBÝ HMOTNÝ A NEHMOTNÝ MAJETEK .....	6
2.2.2 FINANČNÍ MAJETEK .....	7
2.2.3 ZÁSoby .....	8
2.2.4 PENĚŽNÍ PROSTŘEDKY .....	8
2.2.5 KRÁTKODOBÝ FINANČNÍ MAJETEK .....	8
2.2.6 POHLEDÁVKY .....	8
2.2.7 ÚVĚRY .....	9
2.2.8 REZERVY .....	9
2.3 PŘEPOČTY ÚDAJŮ V CIZÍCH MĚNÁCH NA ČESKOU MĚNU .....	9
2.4 FINANČNÍ PRONÁJEM S NÁSLEDNOU KOUPI NAJATÉ VĚCI .....	9
2.5 VLASTNÍ KAPITÁL .....	10
2.6 DANĚ .....	10
2.7 ÚČTOVÁNÍ NÁKLADŮ A VÝNOSŮ .....	10
2.8 POUŽITÍ ODHADŮ .....	10
2.9 DOTACE .....	10
2.10 PŘEHLED O PENĚŽNÍCH TOCÍCH .....	10
2.11 NÁSLEDNÉ UDÁLOSTI .....	10
<b>3. DOPLŇUJÍCÍ ÚDAJE K ROZVAZE A VÝKAZU ZISKU A ZTRÁTY .....</b>	<b>11</b>
3.1 DLOUHODOBÝ MAJETEK .....	11
3.1.1 DLOUHODOBÝ NEHMOTNÝ MAJETEK .....	11
3.1.2 DLOUHODOBÝ HMOTNÝ MAJETEK .....	12
3.1.3 MAJETEK NAJATÝ FORMOU FINANČNÍHO A OPERATIVNÍHO LEASINGU .....	15
3.1.4 DLOUHODOBÝ MAJETEK ZATÍŽENÝ ZÁSTAVNÍM PRÁVEM .....	15
3.2 DLOUHODOBÝ FINANČNÍ MAJETEK .....	15
3.2.1 PODÍLY – OVLÁDANÁ NEBO OVLÁDAJÍCÍ OSOBA .....	16
3.2.2 PODÍLY - PODSTATNÝ VLIV .....	18
3.2.3 OSTATNÍ DLOUHODOBÉ CENNÉ PAPIRY A PODÍLY .....	19
3.2.4 DLOUHODOBÝ FINANČNÍ MAJETEK ZATÍŽENÝ ZÁSTAVNÍM PRÁVEM .....	20
3.3 ZÁSoby .....	20
3.4 POHLEDÁVKY .....	21
3.4.1 POHLEDÁVKY Z OBCHODNÍCH VZTAHŮ .....	21
3.4.2 VĚKOVÁ STRUKTURA POHLEDÁVEK Z OBCHODNÍCH VZTAHŮ .....	21
3.4.3 POHLEDÁVKY – OVLÁDANÁ NEBO OVLÁDAJÍCÍ OSOBA .....	22
3.4.4 OPRAVNÉ POLOŽKY K POHLEDÁVKÁM .....	22
3.4.5 POHLEDÁVKY VŮČI OVLÁDANÉ/OVLÁDAJÍCÍ OSOBĚ .....	22
3.4.6 STÁT – DAŇOVÉ POHLEDÁVKY .....	22
3.4.7 DOHADNÉ ÚČTY AKTIVNÍ .....	23
3.4.8 POHLEDÁVKY KRYTÉ ZÁSTAVNÍM PRÁVEM NEBO JINOU FORMOU ZAJIŠTĚNÍ .....	23
3.4.9 ZASTAVENÉ POHLEDÁVKY .....	23
3.5 KRÁTKODOBÝ FINANČNÍ MAJETEK .....	23

3.6	PENĚŽNÍ PROSTŘEDKY .....	23
3.6.1	PENĚŽNÍ PROSTŘEDKY ZATÍŽENÉ ZÁSTAVNÍM PRÁVEM .....	24
3.7	ČASOVÉ ROZLIŠENÍ AKTIV .....	24
3.8	VLASTNÍ KAPITÁL .....	24
3.8.1	ZMĚNY VLASTNÍHO KAPITÁLU .....	24
3.8.2	ZÁKLADNÍ KAPITÁL .....	25
3.9	REZERVY .....	25
3.10	ZÁVAZKY .....	25
3.10.1	ZÁVAZKY Z OBCHODNÍCH VZTAHŮ .....	25
3.10.2	VĚKOVÁ STRUKTURA ZÁVAZKŮ Z OBCHODNÍCH VZTAHŮ .....	26
3.10.3	ZÁVAZKY – OVLÁDANÁ NEBO OVLÁDAJÍCÍ OSOBA .....	26
3.10.4	ZÁVAZKY VŮČI OVLÁDANÉ/OVLÁDAJÍCÍ OSOBĚ .....	26
3.10.5	ZÁVAZKY VŮČI STÁTU A INSTITUCÍM SZ A ZP .....	26
3.10.6	DOHADNÉ ÚČTY PASIVNÍ .....	27
3.10.7	ZÁVAZKY KRYTÉ ZÁSTAVNÍM PRÁVEM NEBO JINOU FORMOU ZAJIŠTĚNÍ .....	27
3.10.8	SOUDNÍ SPORY A EKOLOGICKÉ ZÁVAZKY .....	27
3.11	ZÁVAZKY K ÚVĚROVÝM INSTITUCÍM .....	28
3.12	ČASOVÉ ROZLIŠENÍ PASIV .....	29
3.13	ODLOŽENÁ DAŇ .....	29
3.14	TRANSAKCE SE SPŘÍZNĚNÝMI OSOBAMI .....	30
3.14.1	VÝNOSY A NÁKUPY REALIZOVANÉ SE SPŘÍZNĚNÝMI OSOBAMI .....	30
3.14.2	NÁKUPY A PRODEJE DLOUHODOBÉHO MAJETKU REALIZOVANÉ S PODNIKY VE SKUPINĚ .....	32
3.15	TRŽBY Z PRODEJE ZBOŽÍ, VÝROBKŮ A SLUŽEB .....	33
<b>4.</b>	<b>ZAMĚSTNANCI, VEDENÍ SPOLEČNOSTI A STATUTÁRNÍ ORGÁNY .....</b>	<b>33</b>
4.1	OSOBNÍ NÁKLADY A POČET ZAMĚSTNANCŮ .....	33
4.2	POSKYTNUTÉ ZÁPŮJČKY, ÚVĚRY ČI OSTATNÍ PLNĚNÍ .....	34
<b>5.</b>	<b>VÝZNAMNÉ POLOŽKY NEUVEDENÉ V ÚČETNICTVÍ .....</b>	<b>35</b>
5.1	MIMOBILANČNÍ SMĚNKY PASIVNÍ .....	35
5.2	POSKYTNUTÉ ZÁRUKY .....	35
5.3	PŘIJATÉ BANKOVNÍ ZÁRUKY .....	35
5.4	VYSTAVENÉ BANKOVNÍ ZÁRUKY .....	35
<b>6.</b>	<b>PŘEDPOKLAD NEPŘETRŽITÉHO TRVÁNÍ SPOLEČNOSTI .....</b>	<b>35</b>
<b>7.</b>	<b>UDÁLOSTI, KTERÉ NASTALY PO DATU ÚČETNÍ ZÁVĚRKY .....</b>	<b>37</b>
<b>8.</b>	<b>PŘEHLED O PENĚŽNÍCH TOCÍCH .....</b>	<b>37</b>
<b>9.</b>	<b>PŘEHLED O ZMĚNÁCH VLASTNÍHO KAPITÁLU .....</b>	<b>37</b>

## 1. OBECNÉ ÚDAJE

### 1.1 ZALOŽENÍ A CHARAKTERISTIKA SPOLEČNOSTI

<b>Název účetní jednotky:</b>	<b>VÍTKOVICE, a.s.</b>
<b>Právní forma:</b>	akciová společnost
<b>Den vzniku společnosti:</b>	31. 1. 1992
<b>Sídlo účetní jednotky:</b>	Vítkovice 3020 703 00 Ostrava
<b>IČ:</b>	45193070
<b>Rozhodující předmět činnosti:</b>	rozvod tepelné energie, distribuce elektřiny a plynu, obchod s plynem a elektřinou, výroba, obchod a služby neuvedené v přílohách 1 až 3 živnostenského zákona
<b>Základní kapitál:</b>	132 792 030,- Kč

Společnost je zapsána do obchodního rejstříku vedeného u Krajského soudu v Ostravě, oddíl B, vložka 302.

Společnost VÍTKOVICE, a.s. je mateřskou společností a přiložená účetní závěrka je připravená jako samostatná.

Společnost VÍTKOVICE, a.s. sestavuje rovněž konsolidovanou účetní závěrku za nejširší skupinu účetních jednotek.

### 1.2 HLAVNÍ VLASTNÍCI SPOLEČNOSTI

Fyzické a právnické osoby, podílející se více než 20 % na základním kapitálu společnosti:

Ing. Jan Světlík

### 1.3 ZMĚNY A DODATKY V OBCHODNÍM REJSTŘÍKU V UPLYNULÉM ÚČETNÍM OBDOBÍ

Valná hromada rozhodla dne 23. 7. 2021 o zvýšení základního kapitálu společnosti, a to ze stávajících 132 792 tis Kč o částku 132 792 tis. Kč na částku 265 584 tis. Kč, s tím, že se připouští upisování akcií pod částku navrhovaného zvýšení, minimálně však musí být upsán počet akcií odpovídající vkladu ve výši 66 396 tis Kč. Upisování akcií nad částku navrhovaného zvýšení základního kapitálu se nepřipouští. Základní kapitál bude zvýšen upisováním nových akcií v listinné podobě znějících na jméno ve jmenovité hodnotě každé akcie ve výši 10,- Kč. Úpis nových akcií bude probíhat v jednom kole, tedy upsat nové akcie budou moci výhradně stávající akcionáři společnosti s využitím svého přednostního práva v poměru jmenovité hodnoty jejich akcií k základnímu kapitálu společnosti. Změna byla do obchodního rejstříku zapsána 23. 9. 2021.

V souvislosti se schválenou změnou stanov společnosti na valné hromadě konané dne 23. 7. 2021 byla k datu 23. 9. 2021 zapsána do obchodního rejstříku informace o pověření představenstva společnosti v souladu s § 514 zákona o obchodních korporacích ke zvýšení základního kapitálu společnosti za následujících podmínek:

- představenstvo je oprávněno zvýšit základní kapitál upisováním nových akcií, podmíněným zvýšením základního kapitálu nebo z vlastních zdrojů společnosti, nejvýše však o jednu polovinu výše základního kapitálu;
- na zvýšení základního kapitálu rozhodnutím představenstva mohou být vydány pouze akcie v listinné podobě znějící na jméno ve jmenovité hodnotě každé akcie ve výši 10,- Kč;

FINECO audit spol. s r.o.  
Ke Kamenině 18/453  
711 00 Ostrava-Hrušov  
DIČ: CZ25366092

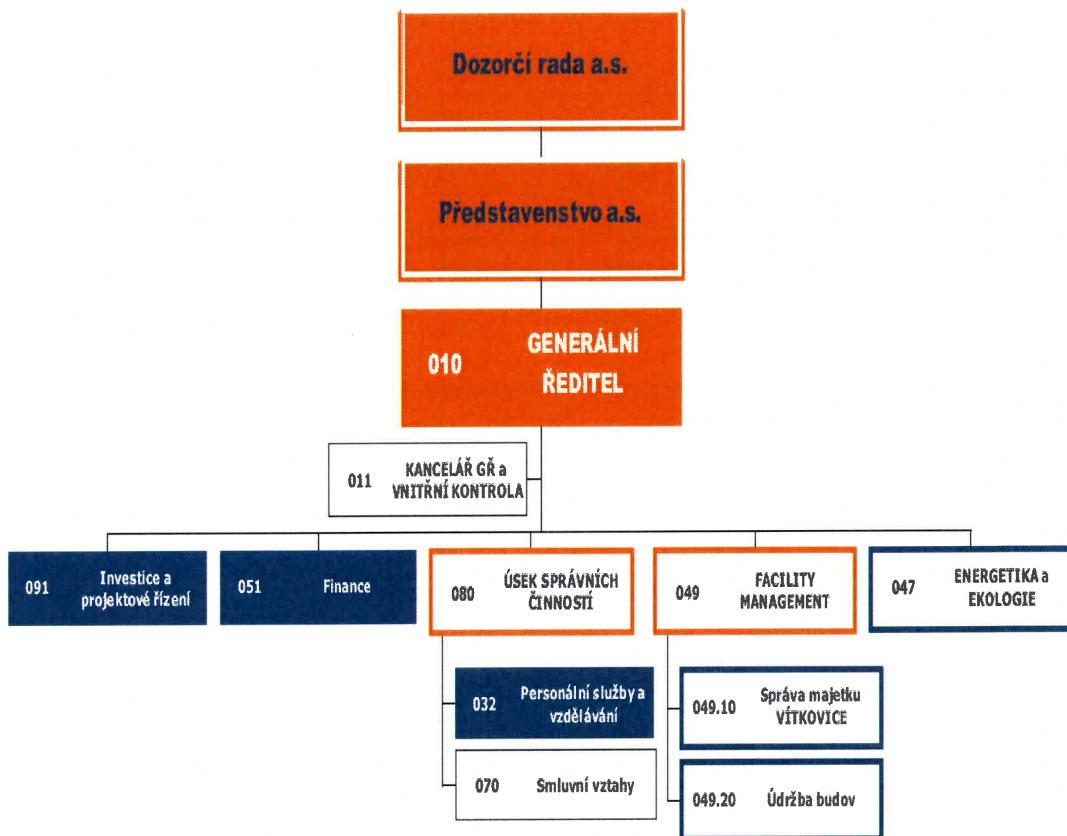


- c) na zvýšení základního kapitálu rozhodnutím představenstva mohou být vydány akcie v maximálním počtu 6 639 601 ks;
- d) pokud se bude při zvýšení základního kapitálu vnášet nepeněžitý vklad, rozhodne o ocenění nepeněžitého vkladu na základě posudku znalce představenstvo;
- e) pověření představenstva ke zvýšení základního kapitálu společnosti je platné po dobu 5 let ode dne schválení těchto stanov.

K datu 18. 2. 2021 byla do obchodního rejstříku zapsána změna v podobě počtu členů dozorčí rady.

#### 1.4 ORGANIZAČNÍ STRUKTURA SPOLEČNOSTI

Organizační struktura společnosti měla k 31. 12. 2021 následující podobu:



## 1.5 PŘEDSTAVENSTVO A DOZORČÍ RADA

K 31. 12. 2021 bylo složení představenstva a dozorčí rady následující:

Představenstvo		Dozorčí rada	
<b>Předseda:</b>	Mgr. Rodan Broskevič	<b>Předseda:</b>	JUDr. Matej Zachveja
<b>Místopředseda:</b>	Mgr. Pavel Štefánik	<b>Místopředseda:</b>	Ing. Halina Ryšková

### Změny v představenstvu a dozorčí radě společnosti

V roce 2021 nedošlo ke změnám ve složení představenstva a dozorčí rady společnosti.

## 2. ÚČETNÍ METODY, OBECNÉ ÚČETNÍ ZÁSADY A ZPŮSOBY OCEŇOVÁNÍ

Účetnictví společnosti je vedeno a individuální účetní závěrka (neconsolidovaná) byla sestavena v souladu se zákonem č. 563/1991 Sb., o účetnictví v platném znění, vyhláškou č. 500/2002 Sb., kterou se provádějí některá ustanovení zákona č. 563/1991 Sb., o účetnictví, ve znění pozdějších předpisů, pro účetní jednotky, které jsou podnikateli účtujícími v soustavě podvojného účetnictví a Českými účetními standardy pro podnikatele za rok 2021 a 2020.

Účetnictví respektuje obecné účetní zásady, především zásadu o oceňování majetku historickými cenami, zásadu účtování ve věcné a časové souvislosti, zásadu opatrnosti a předpoklad o schopnosti účetní jednotky pokračovat ve svých aktivitách.

### 2.1 ZMĚNY ZPŮSOBU OCEŇOVÁNÍ, POSTUPŮ ODPISOVÁNÍ A POSTUPŮ ÚČTOVÁNÍ OPROTI PŘEDCHÁZEJÍCÍMU ÚČETNÍMU OBDOBÍ

Za účetní období 2021 nebyly změněny způsoby oceňování, postupy odpisování a postupy účtování oproti předcházejícímu účetnímu období.

### 2.2 ZPŮSOBY OCENĚNÍ, ODEPISOVÁNÍ A TVORBY OPRAVNÝCH POLOŽEK

#### 2.2.1 DLOUHODOBÝ HMATNÝ A NEHMOTNÝ MAJETEK

##### Ocenění

Dlouhodobým nehmotným majetkem se rozumí majetek, jehož ocenění je vyšší než 60 tis. Kč v jednotlivém případě a doba použitelnosti je delší než jeden rok při respektování principu významnosti a věrného a poctivého zobrazení majetku. Dlouhodobý nehmotný majetek se oceňuje pořizovací cenou, která obsahuje cenu pořízení a náklady s pořízením související. Nehmotný majetek, který není v naší společnosti považován za dlouhodobý, se při pořízení zahrne přímo do nákladů jako poskytnutí služeb.

Od 1. 1. 2021 jsou ze zákona o daních z příjmů vypuštěna všechna ustanovení týkající se daňového odpisu nehmotného majetku a jeho technického zhodnocení. U nehmotného majetku pořízeného od 1. 1. 2021 se jako daňový výdaj bude uplatňovat účetní odpis. Společnost pro rok 2021 nezměnila limity pro vymezení dlouhodobého nehmotného majetku a jeho technického zhodnocení.

Od 1. 1. 2021 došlo ze zákona o daních z příjmů k trvalému zvýšení hodnotové hranice pro zařazení majetku do dlouhodobého hmotného majetku a tato nová vyšší hranice platí i pro jeho technické zhodnocení. Dlouhodobým hmotným majetkem se tedy rozumí majetek, jehož ocenění je vyšší než 80 tis. Kč v jednotlivém případě a doba použitelnosti je delší než jeden rok při respektování principu významnosti a věrného a poctivého zobrazení majetku. Dlouhodobý hmotný majetek je oceňován v pořizovacích cenách, které zahrnují cenu pořízení, náklady na dopravu, clo a další náklady s pořízením související. Úroky a další finanční výdaje související s pořízením dlouhodobého majetku,

jsou do doby uvedení pořizovaného majetku do užívání, rovněž aktivovány do pořizovací ceny tohoto majetku. Dlouhodobý hmotný majetek nabytý darováním se oceňuje reprodukční pořizovací cenou a účtuje se ve prospěch jiných provozních výnosů.

Reprodukční pořizovací cenou se oceňuje rovněž majetek nově zjištěný v účetnictví, který se účtuje se souvztažným zápisem na příslušný účet opravek. Reprodukční pořizovací cena takového majetku je stanovena na základě odborného odhadu.

Technické zhodnocení, pokud převýšilo u jednotlivého dlouhodobého hmotného majetku v úhrnu za zdaňovací období částku 80 tis. Kč, zvyšuje pořizovací cenu dlouhodobého hmotného majetku.

### Účetní odpisy

Společnost odpisuje dlouhodobý majetek podle platného odpisového plánu a na základě odhadu doby reálné zbývající životnosti. Odpisy jsou vypočteny na základě pořizovací ceny, předpokládané zbytkové hodnoty majetku a předpokládané zbývající doby ekonomické životnosti příslušného majetku.

Předpokládaná životnost je stanovena takto:

Kategorie majetku	Doba odpisování v letech
Budovy a haly	10-50
Ostatní stavební objekty	10-50
Energetické a hnací stroje a zařízení	5-25
Výrobní stroje a zařízení, nářadí, nástroje	4-30
Přístroje a zvláštní technická zařízení	4-17
Dopravní a manipulační zařízení	6-25
Inventář	4-25
Dlouhodobý nehmotný majetek	1,5-8
Oceňovací rozdíl k nabytému majetku	15

### Daňové odpisy

Společnost v roce 2021, resp. za rok 2020 daňové odpisovala dlouhodobý nehmotný a hmotný majetek v souladu se zákonem č. 586/1992 Sb., o daních z příjmů, v platném znění.

### Způsob tvorby opravných položek

Opravné položky vyjadřují přechodné snížení hodnoty aktiv, resp. rozdíl mezi účetní hodnotou a užitnou hodnotou, jejíž výše není trvalého charakteru, popř. rozdíl mezi účetní hodnotou a tržní hodnotou budoucího prodeje v následujícím účetním období.

## **2.2.2 FINANČNÍ MAJETEK**

### Ocenění

Jednotlivé složky dlouhodobého finančního majetku, jako podíly v ovládaných a řízených osobách, podíly v účetních jednotkách pod podstatným vlivem a ostatní realizovatelné cenné papíry a podíly, jsou k datu pořízení oceněny pořizovací cenou včetně přímých nákladů s pořízením souvisejících, např. poplatky, provize makléřům a burzám. Při prodeji či jiném úbytku jsou oceňovány aritmetickým průměrem.

Cenné papíry a podíly představující účast s rozhodujícím nebo podstatným vlivem jsou k rozvahovému dni oceněny metodou ekvivalence, přičemž rozdíl mezi původní pořizovací cenou a ekvivalenčním oceněním se účtuje rozvahově do vlastního kapitálu, tj. na účet oceňovacích rozdílů z přecenění majetku a závazků.

Na základě rozhodnutí představenstva společnosti jsou k vybraným majetkovým účastem ve společnostech, kde byl zjištěn, popř. hrozí úpadek dlužníka, tvořeny opravné položky. Opravné položky mohou být rovněž tvořeny k majetkovým účastem z důvodu zrealnění jejich účetní hodnoty v případě, kdy je zamýšlen prodej majetkového podílu a je již známá prodejní cena.

Ostatní realizovatelné cenné papíry a podíly, tj. cenné papíry a obchodní podíly s účastí nižší než 20% na základním kapitálu, které nejsou strategickou majetkovou účastí do dceřiných či přidružených společností, oceňujeme k rozvahovému dni reálnou hodnotou. Jako reálná hodnota se používá ocenění kvalifikovaným odhadem, posudkem znalce, popř. investiční nabídky. Rozdíl ze změny ocenění na reálnou hodnotu se u těchto cenných papírů a podílů účtuje rovněž rozvahově do vlastního kapitálu, tj. na účet oceňovacích rozdílů z přecenění majetku a závazků. Pokud dochází k trvalému snížení jejich hodnoty, toto trvalé znehodnocení investice je zaúčtováno vůči Ostatním finančním nákladům.

V případě dluhových cenných papírů se splatností do jednoho roku držných do splatnosti účtujeme o úrokovém výnosu ve věcné a časové souvislosti a takto rozlišený úrokový výnos je součástí příslušného účtu cenných papírů.

### 2.2.3 ZÁSoby

#### Ocenění

Nakupované zásoby materiálu jsou oceňovány skutečnými pořizovacími cenami. Pořizovací cena zásob materiálu zahrnuje náklady na jejich pořízení včetně nákladů s pořízením souvisejících (náklady na přepravu, provize atd.). Výdeje zásob ze skladu jsou účtovány cenami zjištěnými váženým aritmetickým průměrem.

Nedokončená výroba se oceňuje skutečnými vlastními náklady, které zahrnují přímé materiálové náklady a externí kooperace.

Výrobky jsou oceněny skutečnými vlastními náklady, které zahrnují přímé materiálové náklady a externí kooperace.

#### Způsob tvorby opravných položek

Ocenění nepotřebných a nepoužitelných zásob a zásob, jejichž hodnota převyšuje realizační cenu, se snižuje prostřednictvím účtu opravných položek.

Opravné položky k zásobám jsou tvořeny následujícím způsobem:

- opravná položka k materiálu na skladě v případě, že je bez obrátky déle než 12 měsíců,
- opravná položka k zásobám vlastní výroby v případě, že je předpokládána ztráta z realizace těchto zásob.

### 2.2.4 PENĚŽNÍ PROSTŘEDKY

Peněžní prostředky tvoří ceniny, peníze v hotovosti a na bankovních účtech.

### 2.2.5 KRÁTKODOBÝ FINANČNÍ MAJETEK

Krátkodobý finanční majetek tvoří cenné papíry k obchodování, dluhové cenné papíry se splatností do 1 roku držené do splatnosti a ostatní realizovatelné cenné papíry.

### 2.2.6 POHLEDÁVKY

#### Ocenění

Pohledávky se účtují ve jmenovité hodnotě. Pohledávky nabyté postoupením se oceňují pořizovací cenou.

FINECO audit spol. s r.o.  
Ke Kamenině 18/453  
711 00 Ostava-Hrušov  
DIČ: CZ25366092



### Způsob tvorby opravných položek

Hodnota nedobytných pohledávek se snižuje pomocí opravných položek. V souladu se zákonem č. 593/1992 Sb., o rezervách pro zjištění základu daně z příjmů, tvoří společnost zákonné opravné položky k pohledávkám za dlužníky v insolvenčním řízení a k nepromlčeným pohledávkám, od jejichž splatnosti uplynulo 12, 18, resp. 30 měsíců. Dále jsou tvořeny účetní opravné položky v návaznosti na věkovou strukturu pohledávek, a to následujícím způsobem:

- opravná položka do výše 100 % na nesplacené pohledávky, které jsou po lhůtě splatnosti více než 1 rok,
- opravná položka do výše 50 % na nesplacené pohledávky, které jsou po lhůtě splatnosti více než 180 dnů,
- opravná položka do výše 25 % na nesplacené pohledávky, které jsou po lhůtě splatnosti více než 90 dnů,
- opravná položka % dle odborného odhadu snižující ocenění na realizační hodnotu na nesplacené pohledávky, popř. na sporné pohledávky.

### **2.2.7 ÚVĚRY**

#### Ocenění

Krátkodobé a dlouhodobé úvěry jsou sledovány ve jmenovité hodnotě. Za krátkodobý úvěr se považuje i část dlouhodobých úvěrů, která je splatná do jednoho roku od data účetní závěrky. Jako krátkodobý bankovní úvěr je v rozvaze vykazován i případný pasivní zůstatek kontokorentního účtu.

### **2.2.8 REZERVY**

Společnost netvoří daňově uznatelné rezervy v souladu s platnou legislativou.

Rezervy jsou vytvářeny na rizika a budoucí ztráty známé k datu účetní závěrky, a to především z titulu uplatněného plnění z ručení za společností skupiny v insolvenčním řízení a konkurzu a z titulu vedených incidenčních sporů. Společnost také vytváří rezervy na dlouhodobé závazky vůči zaměstnancům z titulu poskytování odměn při dosažení pracovních a životních jubileí, z titulu odškodnění pracovních úrazů zaměstnanců a na nevybranou dovolenou.

### **2.3 PŘEPOČTY ÚDAJŮ V CIZÍCH MĚNÁCH NA ČESKOU MĚNU**

Pro přepočty cizí měny na českou měnu používá společnost denní kurzy devizového trhu stanovené Českou národní bankou (dále jen „ČNB“) k okamžiku uskutečnění účetního případu.

Pro přepočty k rozvahovému dni byl použit kurs ČNB platný pro poslední den účetního období, tj. k 31. 12. 2021 a vzniklé kurzové rozdíly jsou zúčtovány do finančního výsledku hospodaření.

Kurzové rozdíly vzniklé z přepočtu cenných papírů a podílů nebyly proúčtovány na příslušné účty nákladů a výnosů, ale byly zahrnuty do ocenění reálnou hodnotou (ekvivalenci) jako její součást.

### **2.4 FINANČNÍ PRONÁJEM S NÁSLEDNOU KOUPI NAJATÉ VĚCI**

Leasingové splátky vyplývající ze smluv o finančním pronájmu s následnou koupí najatého majetku jsou účtovány rovnoměrně do období, s nímž věcně a časově souvisejí. Veškeré platby, případné závazky z nájemného vyplývající z leasingových smluv, jsou účtovány na účet Náklady příštích období a do nákladů jsou rozpouštěny rovnoměrně měsíčně po celou dobu leasingu.

Majetek pořízený po skončení leasingu je v naší společnosti považován za dlouhodobý hmotný majetek a jako o dlouhodobém hmotném majetku je o něm účtováno.

## 2.5 VLASTNÍ KAPITÁL

Základní kapitál společnosti se vykazuje ve výši zapsané v obchodním rejstříku Krajského soudu v Ostravě. Případné zvýšení nebo snížení základního kapitálu na základě rozhodnutí valné hromady, které nebylo ke dni účetní závěrky zaregistrováno, se vykazuje jako změny základního kapitálu.

Položka Jiný výsledek hospodaření minulých let obsahuje rozdíly ze změn účetních metod a dále také dopad oprav významných účetních chyb minulých let.

## 2.6 DANĚ

### Odložená daň

Odložená daň je vypočtena ze všech dočasných rozdílů mezi daňovými a účetními hodnotami za použití sazby daně z příjmů platné pro období, ve kterém bude tato daň uplatněna. Není-li tato sazba známa, používá se sazba daně platná pro následující účetní období. Přejídné rozdíly vedoucí ke vzniku odložené daňové pohledávky nebo závazku se v naší společnosti posuzují ve vzájemné souvislosti s tím, že o odloženém daňovém závazku účtujeme vždy a o odložené daňové pohledávce s ohledem na zásadu opatrnosti, to znamená po posouzení její uplatnitelnosti.

## 2.7 ÚČTOVÁNÍ NÁKLADŮ A VÝNOSŮ

Výnosy a náklady se účtují časově rozlišené, tj. do období, s nímž věcně i časově souvisejí.

## 2.8 POUŽITÍ ODHADŮ

Sestavení účetní závěrky vyžaduje, aby vedení společnosti používalo odhady a předpoklady, jež mají vliv na vykazované hodnoty majetku a závazků k datu účetní závěrky a na vykazovanou výši výnosů a nákladů za sledované období. Vedení společnosti stanovilo tyto odhady a předpoklady na základě všech jemu dostupných relevantních informací. Nicméně, jak vyplývá z podstaty odhadu, skutečné hodnoty v budoucnu se mohou od těchto odhadů odlišovat v důsledku změny okolností, ke kterým společnost nemohla mít informace k dispozici v okamžiku vydání finančních výkazů roku, kdy se daný odhad použil.

## 2.9 DOTACE

Dotace je zaúčtována v okamžiku jejího přijetí či nezpochybnitelného nároku na přijetí. Dotace přijatá na úhradu nákladů se účtuje do provozních nebo finančních výnosů. Dotace přijatá na pořízení dlouhodobého majetku včetně technického zhodnocení a na úhradu úroků zahrnutých do pořizovací ceny majetku snižuje pořizovací cenu nebo vlastní náklady na pořízení.

## 2.10 PŘEHLED O PENĚŽNÍCH TOCÍCH

Přehled o peněžních tocích byl zpracován nepřímou metodou.

Pro účely cash flow jsou za peněžní prostředky a peněžní ekvivalenty považovány peníze v hotovosti včetně cenin, peněžní prostředky na účtu a krátkodobý likvidní finanční majetek se splatností nepřesahující 3 měsíce.

## 2.11 NÁSLEDNÉ UDÁLOSTI

Dopad událostí, které nastaly mezi rozvahovým dnem a dnem sestavení účetní závěrky, je zachycen v účetních výkazech v případě, že tyto události poskytly doplňující informace o skutečnostech, které existovaly k rozvahovému dni.

FINECO audit spol. s r.o.  
Ke Kamenici 18/453  
711 00 Ostrava-Hrušov  
DIČ: CZ25366092



V případě, že mezi rozvahovým dnem a dnem sestavení účetní závěrky došlo k významným událostem zohledňujícím skutečnosti, které nastaly po rozvahovém dni, jsou důsledky těchto událostí popsány v příloze účetní závěrky, ale nejsou zaúčtovány v účetních výkazech.

### 3. DOPLŇUJÍCÍ ÚDAJE K ROZVAZE A VÝKAZU ZISKU A ZTRÁTY

#### 3.1 DLOUHODOBÝ MAJETEK

##### 3.1.1 DLOUHODOBÝ NEHMOTNÝ MAJETEK

###### Pořizovací cena

						v tis. Kč
Dlouhodobý nehmotný majetek	Počáteční zůstatek	Vliv fúze	Přírůstky	Vyřazení	Prevody	Konečný zůstatek
Software	110 951					110 951
Ocenitelná práva	97 242				234	97 476
Nedokončený DNM			234		-234	
<b>CELKEM 2021</b>	<b>208 193</b>		<b>234</b>			<b>208 427</b>
<b>CELKEM 2020</b>	<b>240 103</b>	<b>345</b>	<b>1 428</b>	<b>-33 683</b>		<b>208 193</b>

###### Oprávky a opravné položky

							v tis. Kč
Dlouhodobý nehmotný majetek	Počáteční zůstatek	Vliv fúze	Odpisy	Vyřazení	Konečný zůstatek	Opravné položky	Účetní hodnota
Software	108 228		1 741		109 969		982
Ocenitelná práva	97 041		97		97 138		338
Nedokončený DNM							
<b>CELKEM 2021</b>	<b>205 269</b>		<b>1 838</b>		<b>207 107</b>		<b>1 320</b>
<b>CELKEM 2020</b>	<b>235 643</b>	<b>345</b>	<b>2 965</b>	<b>-33 684</b>	<b>205 269</b>		<b>2 924</b>

###### Opravné položky k dlouhodobému nehmotnému majetku

K datu 31. 12. 2021, resp. k 31. 12. 2020 neeviduje společnost opravné položky k dlouhodobému nehmotnému majetku.

Významné položky dlouhodobého nehmotného majetku

Mezi významné položky dlouhodobého nehmotného majetku patří:

Název	Pořizovací cena
Implementace ORACLE Aplikací	77 999
Licence ORACLE Aplikací - 290 ks	24 970
Ochranná známka HARD	11 020
Ochranná známka VÍTKOVICE	10 840
Ochranná známka VÍTKOVICE	10 840
Licence PERSIMS	10 225
<b>CELKEM</b>	<b>145 894</b>

Nejdůležitější přírůstky a úbytky dlouhodobého nehmotného majetku

Mezi nejdůležitější přírůstky nehmotného majetku v roce 2021 patří internetová prezentace v celkové výši 234 tis. Kč.

Odpisy dlouhodobého nehmotného majetku zaúčtované do nákladů

Odpisy dlouhodobého nehmotného majetku zaúčtované do nákladů v roce 2021 činily 1 838 tis. Kč a v roce 2020 činily 2 965 tis. Kč.

Drobný nehmotný majetek neuvedený v rozvaze

Souhrnná výše drobného nehmotného majetku neuvedeného v rozvaze pořízeného za rok 2021 činí 52 tis. Kč.

Jedná se o dlouhodobý nehmotný majetek se vstupní cenou nižší než 60 tis. Kč, který byl při pořízení proúčtován přímo do nákladů.

**3.1.2 DLOUHODOBÝ HMO TNÝ MAJETEK**Pořizovací cena

Dlouhodobý hmotný majetek	Počáteční zůstatek	Přírůstky	Vyřazení	Převody	Konečný zůstatek
Pozemky	951 913		-14 536	34 572	971 949
Stavby	1 577 674		-50 903	4 904	1 531 675
Hmotné movité věci a jejich soubory	146 481		-9 080	3 309	140 710
Jiný DHM	104 935		-12		104 923
Nedokončený DHM	4 739	57 235		-40 676	21 298
Poskytnuté zálohy na DHM	91	3 056		-2 109	1 038
Oceňovací rozdíl k nabytému maj.	10 220				10 220
<b>CELKEM 2021</b>	<b>2 796 053</b>	<b>60 291</b>	<b>-74 531</b>		<b>2 781 813</b>
<b>CELKEM 2020</b>	<b>3 269 005</b>	<b>7 565</b>	<b>-480 517</b>		<b>2 796 053</b>

FINECO audit spol. s r.o.  
Ke Kamenině 18/453  
711 00 Olbráma-Hrušov  
DIČ: CZ25366092

Oprávky a opravné položky

v tis. Kč

Dlouhodobý hmotný majetek	Počáteční zůstatek	Přírůstky	Odpisy	Vyřazení	Konečný zůstatek	Opravné položky	Účetní hodnota
Pozemky						73 571	898 378
Stavby	934 721		25 170	-40 996	918 895	1 428	611 352
Hmotné mov. věci a jejich soubory	118 215		4 495	-8 178	114 532	159	26 019
Jiný DHM						49 110	55 813
Nedokončený DHM							21 298
Poskytnuté zálohy na DHM							1 038
Oceňovací rozdíl k nabytému maj.	8 711		681		9 392		828
<b>CELKEM 2021</b>	<b>1 061 647</b>		<b>30 346</b>	<b>-49 174</b>	<b>1 042 819</b>	<b>124 268</b>	<b>1 614 726</b>
<b>CELKEM 2020</b>	<b>1 120 440</b>		<b>40 073</b>	<b>-98 866</b>	<b>1 061 647</b>	<b>125 151</b>	<b>1 609 255</b>

Opravné položky k dlouhodobému hmotnému majetku

v tis. Kč

Dlouhodobý hmotný majetek	Počáteční stav	Přírůstky	Úbytky	Konečný stav
Kulturní památka	49 112		2	49 110
Pozemky	73 571			73 571
Hmotné movité věci a jejich soubory	190		31	159
Budovy a stavby	2 278		850	1 428
<b>CELKEM 2021</b>	<b>125 151</b>	<b>0</b>	<b>883</b>	<b>124 268</b>
<b>CELKEM 2020</b>	<b>135 405</b>	<b>0</b>	<b>10 254</b>	<b>125 151</b>

Významné položky hmotného majetku

Mezi významné položky dlouhodobého hmotného majetku patří:

v tis. Kč

Název	Pořizovací cena	Zůstatková cena
Hala - Membránové stěny	200 857	152 722
Výrobní trojhalí	96 791	17 601
Budova Zámku č.p. 80	89 933	64 949
Manipul. plochy - p.č. 604/1	87 840	87 840
Ostatní manipul. plochy - p.č. 1051/99	75 433	75 433
Odlévárna	75 182	9 805
Expediční hala	69 213	13 250
Ostatní manipul. plochy - p.č. 1051/188	61 611	61 611
Správní budova č.p. 1142	59 071	47 398
Správní budova NŘ 2887	58 874	22 692
Ostatní manipul. plocha - p.č. 3415/1	52 506	52 506
Ostatní manipul. plocha - p.č. 3441/34	47 150	47 150
Vysoká pec č. 6	40 707	40 707
Odlévárna VP4	35 584	4 650
Ostatní plocha - p.č. 1136/4	32 283	32 283
Budova jídelny č.p. 972/4	30 346	18 512
Zastavěná plocha a nádvoří - p.č. 1051/1	29 565	29 565
Zastav. plocha - p.č. 1051/95	27 735	27 735

Pokračování na straně 14

v tis. Kč

Název	Pořizovací cena	Zůstatková cena
Ostatní plocha - p.č. 1051/74	27 309	27 309
Ostatní plocha - p.č. 1125/95	25 654	25 654
Ostatní plocha - p.č. 1125/155	25 025	25 025
Materiálová hala	24 169	6 006
Budova Kotková č.p. 384	24 086	16 447
Ostatní manipul. plocha - p.č. 3415/2	24 076	24 076
Sociální budova č.p. 1575	23 820	16 956
Administrativní budova č.p. 83	23 431	12 892
<b>CELKEM</b>	<b>1 368 251</b>	<b>960 774</b>

Nejdůležitější přírůstky a úbytky dlouhodobého hmotného majetku

Mezi nejdůležitější přírůstky hmotného majetku patří zejména:

v tis. Kč

Název	Pořizovací cena
Hydal - projekt a stavební práce	9 634
vodíková plnicí stanice - technologie	4 173
rekonstrukce DIZ 5 - Lipový dvůr	3 602
DIZ 3 projekt a stavební práce - Lipový dvůr	1 731
nová vrátnice č. 2	2 365
nákup pozemků	34 544
<b>CELKEM</b>	<b>56 049</b>

Mezi nejdůležitější úbytky hmotného majetku patří zejména:

v tis. Kč

Název	Pořizovací cena	Zůstatková cena	Prodejní cena
Pavilon U6 - 6.úřředna	9 821		3 076
Plynojem plovákový - multifunkční aula GONG	7 654	512	2 076
Pozemky - Dolní oblast	8 898	8 898	21 066
Pozemky - Dolní oblast	2 343	2 343	4 623
Stolní tenis - budova + pozemky	12 128	9 729	10 029
Budova č. popisné 1156	1 813	562	4 463
Spodek kolejíště železniční vlečky - likvidace	12 322		
Vrátnice č. 18 - movitý majetek	3 383	72	2 340
<b>CELKEM</b>	<b>58 362</b>	<b>22 116</b>	<b>47 673</b>

Odpisy dlouhodobého hmotného majetku zaúčtované do nákladů

Odpisy dlouhodobého hmotného majetku zaúčtované do nákladů v roce 2021 činily 29 665 tis. Kč a v roce 2020 činily 39 392 tis. Kč.

Lesy

K 31. 12. 2021, resp. k 31. 12. 2020 společnost nevlastní, nemá právo ani příslušnost k hospodaření k více než 10 ha lesních pozemků s lesním porostem.

Souhrnná výše drobného hmotného majetku neuvedeného v rozvaze

Souhrnná výše drobného hmotného majetku neuvedeného v rozvaze k 31. 12. 2021 činí 19 155 tis. Kč.

FINECO audit spol. s r.o.  
Ke Kamenině 18/453  
711 00 Opatava-Hrušov  
DIČ: CZ25366092

Jedná se o hmotný majetek se vstupní cenou nižší než 40 tis. Kč do data 31. 12. 2020 a od 1. 1. 2021 se vstupní cenou nižší než 80 tis. Kč, který byl při pořízení proúčtován přímo do nákladů a dále je vedený pouze v operativní evidenci.

### 3.1.3 MAJETEK NAJATÝ FORMOU FINANČNÍHO A OPERATIVNÍHO LEASINGU

K 31. 12. 2021, resp. k 31. 12. 2020 nevidovala společnost majetek najatý formou finančního leasingu.

K 31. 12. 2021, resp. 31. 12. 2020 evidovala společnost osobní automobily najaté formou operativního pronájmu. Z tohoto titulu bylo zaúčtováno do nákladů v roce 2021 celkem 673 tis. Kč, resp. v roce 2020 celkem 516 tis. Kč.

### 3.1.4 DLOUHODOBÝ MAJETEK ZATÍŽENÝ ZÁSTAVNÍM PRÁVEM

Dlouhodobý nehmotný a hmotný majetek zatížený zástavním právem k 31. 12. 2021:

v tis. Kč				
Majetek	Zástavní věřitel	Povaha a forma zástavy	Účetní hodnota majetku	Zajištěný dluh
Stavba, pozemky	ADULARYA ENERJI ELEKTRIK ÜRETIMI VE MADENCILIK ANONIM ŞİRKETİ / Banka CREDITAS a.s.	zástavní právo k nemovitému majetku	180 239	3 400*
Stavba, pozemky	Banka CREDITAS a.s.	zástavní právo k nemovitému majetku	621 558	500 000'
*v tis. EUR				
'bez příslušenství				

Dlouhodobý nehmotný a hmotný majetek zatížený zástavním právem k 31. 12. 2020:

v tis. Kč				
Majetek	Zástavní věřitel	Povaha a forma zástavy	Účetní hodnota majetku	Zajištěný dluh
Stavba, pozemky	ADULARYA ENERJI ELEKTRIK ÜRETIMI VE MADENCILIK ANONIM ŞİRKETİ / Banka CREDITAS a.s.	zástavní právo k nemovitému majetku	184 912	3 400*
Stavba, pozemky	Banka CREDITAS a.s.	zástavní právo k nemovitému majetku	632 499	500 000'
*v tis. EUR				
'bez příslušenství				

### 3.2 DLOUHODOBÝ FINANČNÍ MAJETEK

v tis. Kč						
Dlouhodobý finanční majetek	Stav k 31. 12. 2020	Přírůstky	Úbytky	Změna ocenění	Změna OP	Stav k 31. 12. 2021
Podíly - ovládaná nebo ovládající osoba	199 176	200	-594	-9 782		189 000
Podíly - podstatný vliv	539 460	3 038		-24 592		517 906
Ostatní dlouhodobé cenné papíry a podíly	17 039		-36 755	218	36 755	17 257
Poskytnuté zálohy na DFM	106					106
<b>CELKEM</b>	<b>755 781</b>	<b>3 238</b>	<b>-37 349</b>	<b>-34 156</b>	<b>36 755</b>	<b>724 269</b>

V roce 2021 nebyly uzavřeny žádné ovládací smlouvy nebo smlouvy o převodech zisku.



Změny reálné hodnoty a změny ocenění ekvivalencí

Jako ocenění reálnou hodnotou se používá v případě ostatních dlouhodobých cenných papírů a podílů kvalifikovaného odhadu, posudku znalce, popř. investiční nabídky.

V souvislosti s realizovanými prodeji, popř. plánovanými prodeji majetkových účastí, a u společností, kde byl zjištěn, popř. hrozí úpadek, je zrušeno ocenění metodou ekvivalence. U těchto majetkových účastí je zaúčtováno snížení jejich hodnoty prostřednictvím opravných položek.

V případě cenných papírů a podílů v ovládaných osobách oceněných k rozvahovému dni metodou ekvivalence byly změny v ocenění zaúčtovány na vrub vlastního kapitálu a v případě cenných papírů a podílů pod podstatných vlivem oceněných k rozvahovému dni metodou ekvivalence byly změny v ocenění zaúčtovány na vrub vlastního kapitálu. Změna reálné hodnoty ostatních dlouhodobých cenných papírů a podílů byla proúčtována ve prospěch vlastního kapitálu.

Opravné položky k dlouhodobému finančnímu majetku

v tis. Kč				
Dlouhodobý finanční majetek	Počáteční stav	Přírůstky	Úbytky	Konečný stav
Podíly - ovládaná nebo ovládající osoba	4 899			4 899
Podíly - podstatný vliv				
Ostatní dl. cenné papíry a podíly	36 755		36 755	
<b>CELKEM 2021</b>	<b>41 654</b>		<b>36 755</b>	<b>4 899</b>
<b>CELKEM 2020</b>	<b>4 899</b>	<b>36 755</b>		<b>41 654</b>

Opravné položky jsou tvořeny z rozhodnutí představenstva společnosti k majetkovým účastem ve společnostech, kde byl zjištěn, popř. hrozí úpadek dlužníka. Opravné položky jsou rovněž tvořeny k majetkovým účastem z důvodu zreálnění jejich účetní hodnoty, a to u společností, u kterých je zamýšlen prodej a je již známa prodejní cena. V roce 2021 byla rozpuštěna opravná položka k akciím společnosti VÍTKOVICE HEAVY MACHINERY a.s. ve výši 36 755 tis. Kč, a to z důvodu prodeje těchto akcií.

**3.2.1 PODÍLY – OVLÁDANÁ NEBO OVLÁDAJÍCÍ OSOBA**Stav k 31. 12. 2021

v tis. Kč						
Název společnosti a sídlo	Požizovací cena	Nominální hodnota	Účetní hodnota	Podíl v %	Vlastní kapitál	Výsledek hospodaření
VÍTKOVICE MECHANIKA a. s. Ruská 2929/101a, Vítkovice, Ostrava	1 836	1 836		54,36		
VÍTKOVICE TESTING CENTER s. r. o. Pohraniční 584/142, Hulváky, Ostrava	35 359	71 800	59 135	100,00	59 135	-499
VÍTKOVICE REVMONT a.s. Ostrava - Vítkovice, Ruská 2887/101	2 857	2 857		62,55		
VÍTKOVICE REVMONT ENGINEERING a.s. Ruská 2887/101, Vítkovice, Ostrava	205	2 100		100,00		
Spojené slévárny, spol. s r.o. Ruská 2887/101, Vítkovice, Ostrava	305 002	140 000	6 587	63,64	10 350	346
PRVNÍ VÍTKOVICKÁ PERSONÁLNÍ s.r.o. Ruská 2887/101, Vítkovice, Ostrava	7 090	1 000		100,00	-1 107	-15
VÍTKOVICE ÚAM a.s. Ruská 2887/101, Vítkovice, Ostrava	15 468	3 000		100,00	-2 756	-196
VTK SPECIAL a.s. Václavské náměstí 773/4, Nové Město, Praha 1	2 000	2 000		100,00	-103 844	-76 554

pokračování na straně 17

FINECO audit spol. s r.o.  
Ke Kamenině 18/453  
711 00 Ostrava-Hrušov  
DIČ: CZ25366092



v tis. Kč						
Název společnosti a sídlo	Požizovací cena	Nominální hodnota	Účetní hodnota	Podíl v %	Vlastní kapitál	Výsledek hospodaření
<b>Yunus Emre Project a.s.</b> Ruská 2887/101, Vítkovice, Ostrava	2 000	2 000	1 652	100,00	1 652	-156
<b>VÍTKOVICE IT SOLUTIONS a.s.</b> Cihelní 1575/14, Moravská Ostrava, Ostrava	224 243	103 972	119 403	100,00	119 403	17 328
<b>VÍTKOVICKÁ STŘEDNÍ PRŮMYSLOVÁ ŠKOLA</b> Hasičská 1003/49, Hrabůvka, Ostrava	1 090		388			
<b>VITKOVICE INDIA POWER PRIVATE LIMITED</b> India, New Delhi, Nehru Place, International Trade Tower	3 878	9 500*	1 784	95,00		
<b>VTK projekt MECHANIKA s.r.o.</b> Ruská 2887/101, Vítkovice, Ostrava	0,1	0,1	51	100,00	51	21 250
<b>VTK projekt DOPRAVA s.r.o.</b> Ruská 2887/101, Vítkovice, Ostrava	0,1	0,1	0,1	100,00		
<b>VTK projekt HAMMERING s.r.o.</b> Ruská 2887/101, Vítkovice, Ostrava	0,1	0,1	0,1	100,00		
<b>VTK projekt ENVI s.r.o.</b> Ruská 2887/101, Vítkovice, Ostrava	0,1	0,1	0,1	100,00		
<b>CELKEM</b>	<b>601 028</b>		<b>189 000</b>			

\* v tis. INR

' ovládací podíl činí 41,84%

K datu sestavení účetní závěrky nebyla k dispozici účetní závěrka, resp. výkaz zisku a ztráty a rozvaha, k 31. 12. 2021 VÍTKOVICE MECHANIKA a. s., VÍTKOVICE REVMONT a.s., VÍTKOVICE REVMONT ENGINEERING a.s., VITKOVICE INDIA POWER PRIVATE LIMITED a VÍTKOVICKÁ STŘEDNÍ PRŮMYSLOVÁ ŠKOLA.

#### Významné skutečnosti týkající se dceřiných společností

##### VÍTKOVICE IT SOLUTIONS a.s.

Dne 15. 4. 2021 byla uzavřena Kupní smlouva o převodu zaknihovaných cenných papírů – akcií mezi fyzickou osobou (Prodávající) a společností VÍTKOVICE, a.s. (Kupující), předmětem které je koupě 9 kusů kmenových akcií na jméno v zaknihované podobě emitovaných společností VÍTKOVICE IT SOLUTIONS a.s. odpovídající 0,1% podílu na základním kapitálu společnosti.

##### CYLINDERS ENGINEERING SERVICES a.s.

Dne 11. 6. 2021 byla uzavřena Kupní smlouva o prodeji akcií mezi společnostmi VÍTKOVICE, a.s. (Prodávající) a CYLINDERS HOLDING a.s. (Kupující), předmětem které je prodej majetkového podílu ve společnosti CYLINDERS ENGINEERING SERVICES a.s. odpovídající 100% podílu na základním kapitálu společnosti.

#### Stav k 31. 12. 2020

v tis. Kč						
Název společnosti a sídlo	Požizovací cena	Nominální hodnota	Účetní hodnota	Podíl v %	Vlastní kapitál	Výsledek hospodaření
<b>VÍTKOVICE MECHANIKA a. s.*</b> Ruská 2929/101a, Vítkovice, Ostrava	1 836	1 836		54,36		
<b>VÍTKOVICE TESTING CENTER s. r. o.</b> Pohraniční 584/142, Hulváky, Ostrava	35 359	71 800	59 634	100,00	59 634	-1 043
<b>VÍTKOVICE REVMONT a.s.</b> Ostrava - Vítkovice, Ruská 2887/101	2 857	2 857		62,55		
<b>VÍTKOVICE REVMONT ENGINEERING a.s.</b> Ruská 2887/101, Vítkovice, Ostrava	205	2 100		100,00		

pokračování na straně 18

FINECO audit spol. s r.o.

Ke Kamenině 18/453

711 00 Ostrava-Hrušov

DIČ: CZ25366092

Název společnosti a sídlo	Pořizovací cena	Nominální hodnota	Účetní hodnota	Podíl v %	v tis. Kč	
					Vlastní kapitál	Výsledek hospodaření
<b>Spojené slévárny, spol. s r.o.</b> Ruská 2887/101, Vítkovice, Ostrava	305 002	140 000	6 367	63,64	10 004	-4 486
<b>PRVNÍ VÍTKOVICKÁ PERSONÁLNÍ s.r.o.</b> Ruská 2887/101, Vítkovice, Ostrava	7 090	1 000		100,00	-1 092	-104
<b>VÍTKOVICE ÚAM a.s.</b> Ruská 2887/101, Vítkovice, Ostrava	15 468	3 000		100,00	-2 560	-634
<b>VTK SPECIAL a.s.</b> Václavské náměstí 773/4, Nové Město, Praha 1	2 000	2 000		100,00	-27 291	-4 124
<b>Yunus Emre Project a.s.</b> Ruská 2887/101, Vítkovice, Ostrava	2 000	2 000	1 825	100,00	1 809	-16
<b>VÍTKOVICE IT SOLUTIONS a.s.</b> Cihelní 1575/14, Moravská Ostrava, Ostrava	203 631	90 790	108 342	87,32	124 075	4 980
<b>VÍTKOVICKÁ STŘEDNÍ PRŮMYSLOVÁ ŠKOLA</b> Hasičská 1003/49, Hrabůvka, Ostrava	1 090		388			
<b>VITKOVICE INDIA POWER PRIVATE LIMITED</b> India, New Delhi, Nehru Place, International Trade Tower	3 878	9 500*	1 769	95,00		
<b>CYLINDERS ENGINEERING SERVICES a.s.</b> Vítkovice 3020, 703 00 Ostrava	594	2 000	439	100,00	439	-9
<b>VTK projekt MECHANIKA s.r.o.</b> Ruská 2887/101, Vítkovice, Ostrava	0,1	0,1		100,00	-21 199	-21 199
<b>VTK projekt DOPRAVA s.r.o.</b> Ruská 2887/101, Vítkovice, Ostrava	0,1	0,1	0,1	100,00		
<b>VTK projekt HAMMERING s.r.o.</b> Ruská 2887/101, Vítkovice, Ostrava	0,1	0,1	0,1	100,00		
<b>VTK projekt ENVI s.r.o.</b> Ruská 2887/101, Vítkovice, Ostrava	0,1	0,1	0,1	100,00		
<b>Pořízení DFM</b>	20 412		20 412			
<b>CELKEM</b>	<b>601 422</b>		<b>199 176</b>			

\* v tis. INR

' ovládací podíl činí 41,84%

K datu sestavení účetní závěrky nebyla k dispozici účetní závěrka, resp. výkaz zisku a ztráty a rozvaha, k 31. 12. 2020 VÍTKOVICE MECHANIKA a. s., VÍTKOVICE REVMONT a.s., VÍTKOVICE REVMONT ENGINEERING a.s., VITKOVICE INDIA POWER PRIVATE LIMITED a VÍTKOVICKÁ STŘEDNÍ PRŮMYSLOVÁ ŠKOLA.

### 3.2.2 PODÍLY - PODSTATNÝ VLIV

Stav k 31. 12. 2021

Název společnosti a sídlo	Pořizovací cena	Nominální hodnota	Ocenění ekvivalencí	Podíl v %	v tis. Kč	
					Vlastní kapitál	Výsledek hospodaření
<b>LINDE VÍTKOVICE a. s.</b> Hrbovická 473/20, Předlice, Ústí nad Labem	0	57 000	49 852	50,00	99 704	-917
<b>VÍTKOVICE HAMMERING a.s.</b> Ruská 2887/101, Vítkovice, Ostrava	886 546	521 500	465 793	50,00	931 586	-46 714
<b>CHVÁLEK ATELIÉR s.r.o.*</b> Kafkova 1064/12, Moravská Ostrava, Ostrava	3 038	10	2 261	20,00		
<b>CELKEM</b>	<b>889 584</b>		<b>517 906</b>			

\*Společnost CHVÁLEK ATELIÉR s.r.o. má jako účetní období hospodářský rok začínající 1. dubna. Z tohoto důvodu není k datu sestavení účetní závěrky k dispozici jejich účetní závěrka, resp. výkaz zisku a ztráty a rozvaha. Majetková účast v této společnosti byla přeceněna na základě účetní závěrky k datu 31.3.2021.

FINECO audit spol. s r.o.  
Ke Kamenině 18/453  
711 00 Ostrava-Hrušov  
DIČ: CZ25366092

Významné skutečnosti týkající se přidružených společnostíCHVÁLEK ATELIÉR s.r.o.

Dne 29. 4. 2021 byla uzavřena Smlouva o převodu části podílu ve společnosti CHVÁLEK ATELIÉR s.r.o. mezi Ing. arch. Martinem Chválkem (Převodce) a společností VÍTKOVICE, a.s. (Nabyvatel), předmětem které je úplatný převod obchodního podílu ve společnosti CHVÁLEK ATELIÉR s.r.o. odpovídající 20% podílu na základním kapitálu společnosti.

Stav k 31. 12. 2020

Název společnosti a sídlo	Pořizovací cena	Nominální hodnota	Ocenění ekvivalencí	Podíl v %	v tis. Kč	
					Vlastní kapitál	Výsledek hospodaření
LINDE VÍTKOVICE a. s. Hrbovická 473/20, Předlice, Ústí nad Labem	0	57 000	50 310	50,00	100 621	-9 131
VÍTKOVICE HAMMERING a.s. Ruská 2887/101, Vítkovice, Ostrava	886 546	521 500	489 150	50,00	978 300	2 037
<b>CELKEM</b>	<b>886 546</b>		<b>539 460</b>			

**3.2.3 OSTATNÍ DLOUHODOBÉ CENNÉ PAPIRY A PODÍLY**Stav k 31. 12. 2021

Název společnosti a sídlo	Pořizovací cena	Nominální hodnota	Reálná hodnota	v tis. Kč	
				Podíl v %	
BIC Ostrava s.r.o. Ruská 83/24, Vítkovice, Ostrava	111	30	13 734	17,65	
Šmeral Brno a.s. Křenová 261/65c, Trnitá, Brno	12 480	14 660	3 518	3,24	
WITKOWITZ ENVI a.s. Ruská 1142/30, Vítkovice, Ostrava	5	5	5	0,01	
<b>CELKEM</b>	<b>12 596</b>		<b>17 257</b>		

Významné skutečnosti týkající se ostatních dlouhodobých cenných papírů a podílůVÍTKOVICE HEAVY MACHINERY a.s.

Dne 21. 12. 2021 byla uzavřena Smlouva o převodu akcií mezi společnostmi VÍTKOVICE, a.s. (Prodávající) a EECL, s.r.o. (Kupující), předmětem které je prodej majetkového podílu ve společnosti VÍTKOVICE HEAVY MACHINERY a.s. odpovídající 14,01% podílu na základním kapitálu společnosti.

Stav k 31. 12. 2020

Název společnosti a sídlo	Pořizovací cena	Nominální hodnota	Reálná hodnota	v tis. Kč	
				Podíl v %	
BIC Ostrava s.r.o. Ruská 83/24, Vítkovice, Ostrava	111	30	14 400	17,65	
Šmeral Brno a.s. Křenová 261/65c, Trnitá, Brno	12 480	14 660	2 638	3,24	
VÍTKOVICE HEAVY MACHINERY a.s. Ruská 2929/101a, Vítkovice, Ostrava	36 755	36 755		14,01	
WITKOWITZ ENVI a.s. Ruská 1142/30, Vítkovice, Ostrava	5	5	1	0,01	
<b>CELKEM</b>	<b>49 351</b>		<b>17 039</b>		

## 3.2.4 DLOUHODOBÝ FINANČNÍ MAJETEK ZATÍŽENÝ ZÁSTAVNÍM PRÁVEM

Dlouhodobý finanční majetek zatížený zástavním právem k 31. 12. 2021:

					v tis. Kč
Majetek	Povaha a forma zástavy	Nominální hodnota	Zástavní věřitel	Dlužník	Zajištěný dluh
LINDE VÍTKOVICE a. s.	akcie	57 000			
Spojené slévárny, spol. s r.o.	obch.podíl	140 000	JET Money s.r.o.	VÍTKOVICE, a.s. (primární dlužník VÍTKOVICE POWER ENGINEERING a.s.)	5 215
VÍTKOVICE TESTING CENTER s.r.o.	obch.podíl	71 800			
VÍTKOVICE HAMMERING a.s.	akcie	301 500	Banka CREDITAS	VÍTKOVICE HAMMERING a.s. (jako úvěrovaný), SUPERMETAL, a.s. (jako spoludlužník)	660 000
<b>CELKEM</b>		<b>570 300</b>			<b>665 215</b>

Dlouhodobý finanční majetek zatížený zástavním právem k 31. 12. 2020:

					v tis. Kč
Majetek	Povaha a forma zástavy	Nominální hodnota	Zástavní věřitel	Dlužník	Zajištěný dluh
LINDE VÍTKOVICE a. s.	akcie	57 000			
Spojené slévárny, spol. s r.o.	obch.podíl	140 000	JET Money s.r.o.	VÍTKOVICE, a.s. (primární dlužník VÍTKOVICE POWER ENGINEERING a.s.)	5 215
VÍTKOVICE TESTING CENTER s.r.o.	obch.podíl	71 800			
VÍTKOVICE HAMMERING a.s.	akcie	301 500	Banka CREDITAS	VÍTKOVICE HAMMERING a.s. (jako úvěrovaný), SUPERMETAL, a.s. (jako spoludlužník)	660 000
<b>CELKEM</b>		<b>570 300</b>			<b>665 215</b>

## 3.3 ZÁSoby

				v tis. Kč
Zásoby (brutto)	Stav k 31. 12. 2020	změna stavu	Stav k 31. 12. 2021	
Materiál	2 244	-630	1 614	
Nedokončená výroba a polotovary		490	490	
<b>CELKEM</b>	<b>2 244</b>	<b>-140</b>	<b>2 104</b>	

Opravné položky k zásobám

					v tis. Kč
Zásoby	Stav k 31. 12. 2020	Přírůstky	Úbytky	Stav k 31. 12. 2021	
Materiál	701		701		
Nedokončená výroba a polotovary					
<b>CELKEM</b>	<b>701</b>		<b>701</b>		<b>0</b>

FINECO audit spol. s r.o.  
Ke Kamenině 18/453  
711 00 Ostřava-Hrušov  
DIČ: CZ25365092



## 3.4 POHLEDÁVKY

## 3.4.1 POHLEDÁVKY Z OBCHODNÍCH VZTAHŮ

v tis. Kč

Pohledávky z obchodních vztahů	Stav k 31. 12. 2021	Stav k 31. 12. 2020
Dlouhodobé pohledávky z obchodních vztahů (brutto)	23 833	30 333
Opravná položka účetní		
<b>Dlouhodobé pohledávky z obchodních vztahů CELKEM (netto)</b>	<b>23 833</b>	<b>30 333</b>
Krátkodobé pohledávky z obchodních vztahů (brutto)	487 199	504 966
Opravná položka dle §8) a §8a) zákona č. 593/1992 Sb.	-24 176	-24 161
Opravná položka účetní	-419 835	-457 540
<b>Krátkodobé pohledávky z obchodních vztahů CELKEM (netto)</b>	<b>43 188</b>	<b>23 265</b>
<b>CELKEM (netto)</b>	<b>67 021</b>	<b>53 598</b>

K 31. 12. 2021 neevidovala společnost pohledávky z obchodních vztahů se splatností delší než pět let. K 31. 12. 2020 evidovala společnost pohledávky z obchodních vztahů se splatností delší než pět let v celkové výši 4 333 tis. Kč.

## 3.4.2 VĚKOVÁ STRUKTURA POHLEDÁVEK Z OBCHODNÍCH VZTAHŮ

## Stav k 31. 12. 2021

v tis. Kč

Kategorie	do splatnosti	po splatnosti				CELKEM
		do 90 dní	91-180 dní	181-365 dní	nad 365 dní	
Krátkodobé pohledávky	38 707	4 641	653	1 722	441 476	487 199
Opravná položka	-1 201	-3	-186	-1 145	-441 476	-444 011
<b>Krátkodobé pohledávky (netto)</b>	<b>37 506</b>	<b>4 638</b>	<b>467</b>	<b>577</b>	<b>0</b>	<b>43 188</b>
Dlouhodobé pohledávky	23 833					23 833
Opravná položka						0
<b>Dlouhodobé pohledávky (netto)</b>	<b>23 833</b>					<b>23 833</b>
<b>CELKEM (netto)</b>	<b>61 339</b>	<b>4 638</b>	<b>467</b>	<b>577</b>	<b>0</b>	<b>67 021</b>

## Stav k 31. 12. 2020

v tis. Kč

Kategorie	do splatnosti	po splatnosti				CELKEM
		do 90 dní	91-180 dní	181-365 dní	nad 365 dní	
Krátkodobé pohledávky	19 422	3 279	1 790	13 481	466 994	504 966
Opravná položka	-1 201	-6	-514	-12 986	-466 994	-481 701
<b>Krátkodobé pohledávky (netto)</b>	<b>18 221</b>	<b>3 273</b>	<b>1 276</b>	<b>495</b>	<b>0</b>	<b>23 265</b>
Dlouhodobé pohledávky	30 333					30 333
Opravná položka						0
<b>Dlouhodobé pohledávky (netto)</b>	<b>30 333</b>					<b>30 333</b>
<b>CELKEM (netto)</b>	<b>48 554</b>	<b>3 273</b>	<b>1 276</b>	<b>495</b>	<b>0</b>	<b>53 598</b>



**3.4.3 POHLEDÁVKY – OVLÁDANÁ NEBO OVLÁDAJÍCÍ OSOBA**

Krátkodobé pohledávky – ovládaná nebo ovládající osoba:

v tis. Kč

Dlužník	Titul pohledávky	Stav k 31. 12. 2021	Stav k 31. 12. 2020
Společnosti ve skupině	zapůjčky*	15 114	18 508
	ostatní pohledávky	38 230	36 984
	opravné položky	-47 397	-48 827
<b>Krátkodobé pohledávky - ovládaná nebo ovládající os. CELKEM</b>		<b>5 947</b>	<b>6 665</b>

\* včetně výnosových úroků

Společnost neevidovala k 31. 12. 2021, resp. k 31. 12. 2020 dlouhodobé pohledávky – ovládaná nebo ovládající osoba.

**3.4.4 OPRAVNÉ POLOŽKY K POHLEDÁVKÁM**

v tis. Kč

Pohledávky	Stav k 31. 12. 2020	Přírůstky	Úbytky	Stav k 31. 12. 2021
Opravná položka - zákonná	39 401	1 045	16 270	24 176
Opravná položka - účetní	2 001 691	113 431	258 933	1 856 189
<b>CELKEM</b>	<b>2 041 092</b>	<b>114 476</b>	<b>275 203</b>	<b>1 880 365</b>

**3.4.5 POHLEDÁVKY VŮČI OVLÁDANÉ/OVLÁDAJÍCÍ OSOBĚ**

Pohledávky z obchodních vztahů a Jiné pohledávky vůči ovládané/ovládající osobě:

v tis. Kč

Název společnosti	Stav k 31. 12. 2021	Stav k 31. 12. 2020
VÍTKOVICE REVMONT a.s.	23	17
VÍTKOVICE TESTING CENTER s. r. o.	794	1 295
Spojené slévárny, spol. s r.o.	1 583	1 250
VÍTKOVICE ÚAM a.s.	500	443
VTK SPECIAL a.s.	586	320
PRVNÍ VÍTKOVICKÁ PERSONÁLNÍ s.r.o.	756	640
Yunus Emre Project a.s.		10
VÍTKOVICE IT SOLUTIONS a.s.	712	1 066
CYLINDERS ENGINEERING SERVICES a.s.		4
<b>CELKEM (brutto)</b>	<b>4 954</b>	<b>5 045</b>
Opravná položka	-3 078	-2 640
<b>CELKEM (netto)</b>	<b>1 876</b>	<b>2 405</b>

Změny související s majetkovými účastmi společností VÍTKOVICE, a.s. jsou blíže specifikovány v kapitole 3.2.

**3.4.6 STÁT – DAŇOVÉ POHLEDÁVKY**

v tis. Kč

Stát - daňové pohledávky	Stav k 31. 12. 2021
Nárok na odpočet DPH uplatnitelný v lednu následujícího roku	1 180
Vlastní daňová povinnost za měsíc prosinec	-819
Zálohy na daň z příjmů právnických osob	4 364
Přeplatek z vyúčtování silniční daně	5
<b>CELKEM</b>	<b>4 730</b>

FINECO audit spol. s r.o.  
Ke Kamenině 18/453  
711 00 Ostrava-Hrušov  
DIČ: CZ25366092

**3.4.7 DOHADNÉ ÚČTY AKTIVNÍ**

K 31. 12. 2021, resp. k 31. 12. 2020 neevidovala společnost dohadné účty aktivní.

**3.4.8 POHLEDÁVKY KRYTÉ ZÁSTAVNÍM PRÁVEM NEBO JINOU FORMOU ZAJIŠTĚNÍ**

K 31. 12. 2021 evidovala společnost následující pohledávky kryté zástavním právem nebo jinou formou zajištění:

v tis. Kč

Pohledávka	Výše pohledávky	Zajištěná výše	Forma zajištění
Tomáš Krčula	719*	719*	blankosměnka
VÍTKOVICE HAMMERING a.s.	20 500	20 500	blankosměnka
VÍTKOVICE ÚAM a.s.	1 704	1 704	blankosměnka
VÍTKOVICE REVMONT ENGINEERING a.s. (pozn.:fúze VÍTKOVICE HOLDING, a.s.)	3 541	3 541	blankosměnka
<b>CELKEM v tis. Kč</b>	<b>25 745</b>	<b>25 745</b>	
<b>CELKEM v tis. EUR</b>	<b>719</b>	<b>719</b>	

\*v tis. EUR

K 31. 12. 2020 evidovala společnost následující pohledávky kryté zástavním právem nebo jinou formou zajištění:

v tis. Kč

Pohledávka	Výše pohledávky	Zajištěná výše	Forma zajištění
EPPO servis, s.r.o.	1 208	1 208	akcie HTB - Požární ochrana a.s.
CCG a.s.	93 872	93 872	akcie VOKD, a.s.
Tomáš Krčula	720*	720*	blankosměnka
VÍTKOVICE HAMMERING a.s.	20 500	20 500	blankosměnka
VÍTKOVICE ÚAM a.s.	1 554	1 554	blankosměnka
VISITECH a.s.	2 012	2 012	blankosměnka
VÍTKOVICE REVMONT ENGINEERING a.s. (pozn.:fúze VÍTKOVICE HOLDING, a.s.)	3 541	3 541	blankosměnka
<b>CELKEM v tis. Kč</b>	<b>122 687</b>	<b>122 687</b>	
<b>CELKEM v tis. EUR</b>	<b>720</b>	<b>720</b>	

\*v tis. EUR

**3.4.9 ZASTAVENÉ POHLEDÁVKY**

Společnost neeviduje k 31. 12. 2021, resp. k 31. 12. 2020 zastavené pohledávky.

**3.5 KRÁTKODOBÝ FINANČNÍ MAJETEK**

Společnost neeviduje k 31. 12. 2021, resp. 31. 12. 2020 stav v oblasti krátkodobého finančního majetku.

**3.6 PENĚŽNÍ PROSTŘEDKY**

v tis. Kč

Peněžní prostředky	Stav k 31. 12. 2021	Stav k 31. 12. 2020
Peněžní prostředky v pokladně	282	385
Peněžní prostředky na účtech	107 875	188 161
<b>CELKEM</b>	<b>108 157</b>	<b>188 546</b>

**3.6.1 PENĚŽNÍ PROSTŘEDKY ZATÍŽENÉ ZÁSTAVNÍM PRÁVEM**

Peněžní prostředky zatížené zástavním právem k 31. 12. 2021:

			v tis. Kč
Majetek	Zástavní věřitel	Dlužník	Stav peněžních prostředků k 31. 12. 2021
Zástava pohledávky z běžného účtu - neblokované prostředky	Banka CREDITAS a.s.	VÍTKOVICE, a.s.	16 187
<b>CELKEM v tis. Kč</b>			<b>16 187</b>

Peněžní prostředky zatížené zástavním právem k 31. 12. 2020:

			v tis. Kč
Majetek	Zástavní věřitel	Dlužník	Stav peněžních prostředků k 31. 12. 2020
Zástava pohledávky z běžného účtu - neblokované prostředky	Banka CREDITAS a.s.	VÍTKOVICE, a.s.	133 067
<b>CELKEM v tis. Kč</b>			<b>133 067</b>

**3.7 ČASOVÉ ROZLIŠENÍ AKTIV**

		v tis. Kč	
Ostatní aktiva		Stav k 31. 12. 2021	Stav k 31. 12. 2020
Náklady příštích období		97	87
Komplexní náklady příštích období			
Příjmy příštích období		229	616
<b>CELKEM</b>		<b>326</b>	<b>703</b>

Náklady příštích období zahrnují především uhrazené, ale do nákladů nezaúčtované výdaje spojené s nájemným placeným předem, pojistným a předplatným.

Příjmy příštích období představují především provedené a odběratelem odebrané nevyfakturované práce a služby, dále pak úroky, které jsou účtované do výnosů období, do kterého věcně a časově přísluší.

**3.8 VLASTNÍ KAPITÁL****3.8.1 ZMĚNY VLASTNÍHO KAPITÁLU**

Změny vlastního kapitálu jsou prezentovány v samostatném výkazu Přehled o změnách vlastního kapitálu.

Na valné hromadě konané dne 23. 7. 2021 schválili akcionáři společnosti uhradit ztrátu vykázanou v účetní závěrce VÍTKOVICE, a.s. k datu 31. 12. 2021 ve výši -111 084 tis. Kč z účtu Nerozděleného zisku minulých let.

Návrh na rozdělení zisku/ztráty dosažené v roce 2021

Společnost předpokládá převedení zisku ve výši 59 025 tis. Kč na účet nerozděleného zisku minulých let.

FINECO audit spol. s r.o.  
Ke Kamenině 18/453  
711 00 Ostrava-Hrušov  
DIČ: CZ25366092

### 3.8.2 ZÁKLADNÍ KAPITÁL

Základní kapitál společnosti k 31. 12. 2021 je rozdělen na 13 279 203 ks kmenových akcií na jméno v listinné podobě. Nominální hodnota činí 10 Kč na jednu akcii. Hlasovací právo akcionáře se řídí jmenovitou hodnotou jeho akcií. S každou jednou akcií je spojen jeden hlas.

### 3.9 REZERVY

	Rezerva podle zvláštních právních předpisů	Rezerva na rizika a ztráty	Rezervy CELKEM
<b>Stav k 31. 12. 2019</b>		<b>1 349 202</b>	<b>1 349 202</b>
Tvorba rezerv		349 690	349 690
Čerpání rezerv		133 005	133 005
<b>Stav k 31. 12. 2020</b>		<b>1 565 887</b>	<b>1 565 887</b>
Tvorba rezerv		73	73
Čerpání rezerv		145 505	145 505
<b>Stav k 31. 12. 2021</b>		<b>1 420 455</b>	<b>1 420 455</b>

Při inventarizaci je posuzována především výše a oprávněnost existence rezervy.

K 31. 12. 2021, resp. k 31. 12. 2020 eviduje společnost rezervy na rizika a ztráty spojené s uplatněným plněním z ručení za společností skupiny v insolvenčním řízení a konkurzu v celkové výši 247 213 tis. Kč, resp. ve výši 372 549 tis. Kč. K 31. 12. 2021, resp. k 31. 12. 2020 eviduje společnost rovněž rezervy na rizika a ztráty z titulu vedených incidenčních sporů v celkové výši 707 200 tis. Kč, resp. 707 200 tis. Kč. Zároveň společnost eviduje k 31. 12. 2021, resp. k 31. 12. 2020 rezervu na pokrytí případných rizik spojených s prodejem pozemků v celkové výši 326 014 tis. Kč, resp. 326 014 tis. Kč. Ostatní rezervy na rizika a ztráty jsou tvořené k 31. 12. 2021, resp. k 31. 12. 2020 v celkové výši 136 049 tis. Kč, resp. 156 049 tis. Kč.

K 31. 12. 2021, resp. k 31. 12. 2020 činí celková výše rezervy z titulu odškodného za pracovní úrazy z minulých let 3 637 tis. Kč, resp. 3 675 tis. Kč, rezerva na dlouhodobé závazky vůči zaměstnancům z titulu poskytování odměn k dosažení pracovních a životních jubileí 298 tis. Kč, resp. 225 tis. Kč a rezerva na nevybranou dovolenou 44 tis. Kč, resp. 175 tis. Kč.

### 3.10 ZÁVAZKY

#### 3.10.1 ZÁVAZKY Z OBCHODNÍCH VZTAHŮ

Závazky	Stav k 31. 12. 2021	Stav k 31. 12. 2020
Dlouhodobé závazky z obchodních vztahů	960	1 200
Krátkodobé závazky z obchodních vztahů	46 870	43 375
<b>CELKEM</b>	<b>47 830</b>	<b>44 575</b>

K 31. 12. 2021 neevidovala společnost závazky z obchodních vztahů se splatností delší než pět let. K 31. 12. 2020 evidovala společnost závazky z obchodních vztahů se splatností nad pět let v celkové výši 240 tis. Kč.



**3.10.2 VĚKOVÁ STRUKTURA ZÁVAZKŮ Z OBCHODNÍCH VZTAHŮ**

Stav k 31. 12. 2021

Kategorie	do splatnosti	po splatnosti			CELKEM	v tis. Kč
		do 90 dní	91-180 dní	181-365 dní		
Krátkodobé závazky	28 047	201			18 622	46 870
Dlouhodobé závazky	960					960
<b>CELKEM</b>	<b>29 007</b>	<b>201</b>			<b>18 622</b>	<b>47 830</b>

Stav k 31. 12. 2020

Kategorie	do splatnosti	po splatnosti			CELKEM	v tis. Kč
		do 90 dní	91-180 dní	181-365 dní		
Krátkodobé závazky	18 864	3 869	537		20 105	43 375
Dlouhodobé závazky	1 200					1 200
<b>CELKEM</b>	<b>20 064</b>	<b>3 869</b>	<b>537</b>		<b>20 105</b>	<b>44 575</b>

**3.10.3 ZÁVAZKY – OVLÁDANÁ NEBO OVLÁDAJÍCÍ OSOBA**

Dlužník	Titul pohledávky	Stav k 31. 12. 2021	Stav k 31. 12. 2020	v tis. Kč
Společnosti ve skupině	zápůjčky*			22 000
<b>Krátkodobé závazky - ovládaná nebo ovládající os. CELKEM</b>		<b>0</b>		<b>22 000</b>

\* včetně nákladových úroků

**3.10.4 ZÁVAZKY VŮČI OVLÁDANÉ/OVLÁDAJÍCÍ OSOBĚ**

Závazky z obchodních vztahů vůči ovládané/ovládající osobě:

Název společnosti	Stav k 31. 12. 2021	Stav k 31. 12. 2020	v tis. Kč
VÍTKOVICE IT SOLUTIONS a.s.	1 112	987	
VÍTKOVICE ÚAM a.s.	97	24	
VÍTKOVICE TESTING CENTER s. r. o.	1	1	
<b>CELKEM</b>	<b>1 210</b>	<b>1 012</b>	

Změny související s majetkovými účastmi společnosti VÍTKOVICE, a.s. jsou blíže specifikovány v kapitole 3.2.

**3.10.5 ZÁVAZKY VŮČI STÁTU A INSTITUCÍM SZ A ZP**

Závazek	Závazky k 31. 12. 2021	v tis. Kč
Pojistné na sociální zabezpečení		637
Pojistné na zdravotní pojištění		321
<b>Sociální zabezpečení a zdravotní pojištění celkem</b>		<b>958</b>
Daň z příjmů fyzických osob		227
Ekologická daň		14
<b>Daňové nedoplatky celkem</b>		<b>241</b>
<b>CELKEM</b>		<b>1 199</b>

PINECO audit spol. s r.o.  
Ke Kamenině 18/453  
711 00 Ostřava-Hrušov  
DIČ: CZ25366092



Závazky pojistného na sociální zabezpečení, zdravotní pojištění a daně z příjmů fyzických osob ze závislé činnosti vyplývají ze zúčtování mezd za prosinec 2021 a jsou ve lhůtě splatnosti.

### 3.10.6 DOHADNÉ ÚČTY PASIVNÍ

Společnost neeviduje dohadné účty pasivní dlouhodobého charakteru.

Krátkodobá část dohadných účtů pasivních zahrnuje k 31. 12. 2021, resp. k 31. 12. 2020 především nevyfakturované dodávky energií v celkové výši 2 451 tis. Kč, resp. 63 tis. Kč, dále pak nevyfakturované výkony, materiál a služby ve výši 238 tis. Kč, resp. 101 tis. Kč.

### 3.10.7 ZÁVAZKY KRYTÉ ZÁSTAVNÍM PRÁVEM NEBO JINOU FORMOU ZAJIŠTĚNÍ

K 31. 12. 2021 evidovala společnost následující závazky kryté zástavním právem nebo jinou formou zajištění:

v tis. Kč

Závazek	Výše závazku	Výše zajištění <sup>o</sup>	Forma zajištění
Bankovní úvěry	135 431	500 000	zástavní právo k nemovitému majetku
<b>CELKEM v tis Kč</b>	<b>135 431</b>	<b>500 000</b>	

<sup>o</sup>výše zástavy uvedená v zajišťovacím titulu

K 31. 12. 2020 evidovala společnost následující závazky kryté zástavním právem nebo jinou formou zajištění:

v tis. Kč

Závazek	Výše závazku	Výše zajištění <sup>o</sup>	Forma zajištění
Bankovní úvěry	135 431	500 000	zástavní právo k nemovitému majetku
Zápůjčka	22 000	25 000	blankosměnka
<b>CELKEM v tis Kč</b>	<b>157 431</b>	<b>525 000</b>	

<sup>o</sup>výše zástavy uvedená v zajišťovacím titulu

### 3.10.8 SOUDNÍ SPORY A EKOLOGICKÉ ZÁVAZKY

#### Soudní spory

Účetní jednotka eviduje vůči svým dlužníkům 287 sporů, které jsou pravomocně ukončeny a nezaplacené vykonatelné pohledávky jsou dále vymáhány (exekuce na majetek povinného, výkon rozhodnutí srážkou z důchodu, dohody o splátkách) nebo byly přihlášeny do konkursních a insolvenčních řízení, příp. u části sporů bylo řízení ze zákona přerušeno z důvodu prohlášení konkursu na majetek dlužníků nebo zjištění úpadku.

Společnost také eviduje přihlášené pohledávky do konkursu dlužníka VÍTKOVICE POWER ENGINEERING a.s. v celkové výši 10 318 139 tis. Kč, z toho vstupy do řízení za jiné věřitele ve výši 762 650 tis. Kč. V rámci konkurzního řízení jsou vedeny celkem 4 aktivní incidenční spory a 3 pasivní incidenční spory. V souvislosti s insolvenčním řízením bylo u Obvodního soudu pro Prahu 10 zahájeno proti insolvenčnímu správci dlužníka VÍTKOVICE POWER ENGINEERING a.s. celkem 7 aktivních sporů, jejichž řízení je přerušeno. Insolvenční správce dlužníka VÍTKOVICE POWER ENGINEERING a.s. podal proti společnosti u Okresního soudu v Ostravě 2 pasivní žaloby. Na pasivní spory vede společnost rezervy.

Dále společnost eviduje přihlášené pohledávky do povolené reorganizace dlužníka VÍTKOVICE REVMONT ENGINEERING a.s. v celkové výši 3 966 tis. Kč, přihlášené pohledávky do konkursu dlužníka VÍTKOVICE MECHANIKA, a.s. ve zjištěné výši 35 148 tis. Kč, přihlášku pohledávky do konkursu dlužníka BAT Engineering a.s. ve výši 3 634 tis. EUR a přihlášené pohledávky do konkursu dlužníka VÍTKOVICE HEAVY MACHINERY a.s. ve výši 21 983 tis. Kč. V souvislosti

s konkursním řízením dlužníka VÍTKOVICE HEAVY MACHINERY a.s. je veden jeden aktivní incidenční spor.

Společnost dále eviduje mimo majetkovou vazbu skupiny VÍTKOVICE 40 přihlášek do konkursních řízení v celkovém objemu 108 503 tis. Kč a 13 456 tis. Sk, z toho 18 přihlášek bylo podáno do konkursního řízení v rámci České republiky a 22 přihlášek v rámci Slovenské republiky.

#### Ekologické závazky

Ekologický audit VÍTKOVICE, a.s. byl vypracován firmou UNIGEO, a.s. v roce 1996. Specifikace starých ekologických zátěží včetně předpokládaných nákladů na jejich odstranění je uvedena v Analýze rizika pro Dolní oblast a Analýze rizika všech pozemků VÍTKOVICE, a.s. bez Dolní oblasti.

Celkové předpokládané náklady na sanaci všech oblastí byly Analýzami rizik vyčísleny na maximální částku 5 255 401 tis. Kč. Tyto náklady jsou postupně hrazeny z finančních prostředků Ministerstva financí ČR v souladu se Smlouvou č. 203/98 o úhradě nákladů vynaložených na vypořádání ekologických závazků vzniklých před privatizací a jejích dodatků. Z celkové maximální výše garance VÍTKOVICE, a.s. byla v roce 2005 delimitována částka ve výši 324 443 tis. Kč na společnost VÍTKOVICE STEEL, a.s.

V roce 2021 byly na lokalitě Dolní oblasti, části „Halda Hrabůvka“, ukončeny práce spojené s následnou údržbou náhradní výsadby za dřeviny pokácené v rámci sanačních prací. Celkové fakturované náklady činí 35 081 tis. Kč.

V průběhu roku 2021 pokračovaly sanační práce na lokalitě Dolní oblasti, části Aglomerace. Nyní probíhá následná údržba vysázených dřevin, která bude ukončena v říjnu 2023. K datu 31. 12. 2021 bylo vyčerpáno 131 370 tis. Kč.

V roce 2021 byly fyzicky zahájeny sanační práce na lokalitě Dolní oblasti, části Koksochemie a Národní kulturní památka. K datu 31. 12. 2021 bylo vyčerpáno 62 230 tis. Kč.

V říjnu 2021 bylo předáno pracoviště na lokalitě společnosti TŘINECKÉ ŽELEZÁRNY, a.s., provoz VT – Válcovna trub v Ostravě - Vítkovicích. V současné době se zpracovává realizační projekt sanace a práce budou zahájeny po obdržení všech potřebných stanovisek a vyjádření dle platné legislativy. Náklady na zpracování projektové dokumentace činily 73 tis. Kč.

V říjnu 2021 byl ukončen doprůzkum lokality bývalé Divize 500 v Dolní oblasti s náklady cca 61 tis. Kč.

Všechny výše uvedené náklady jsou hrazeny z garance tzv. Ekologické smlouvy č. 203/98.

### **3.11 ZÁVAZKY K ÚVĚROVÝM INSTITUCÍM**

#### Stav k 31. 12. 2021

Účel úvěru	Měna	Zůstatek 31. 12. 2021 (v tis. Kč)	z toho dlouh. (v tis. Kč)	z toho krátk. (v tis. Kč)	Nákl. úroky (v tis. Kč)
Investiční úvěry	CZK	154		154	15
Projektový úvěr	CZK	135 431	135 431		9 475
<b>CELKEM</b>		<b>135 585</b>	<b>135 431</b>	<b>154</b>	<b>9 490</b>

Splátky do data	v tis. Kč			CELKEM
	rok 2022	rok 2023	rok 2024	
Investiční úvěry	154			154
Projektový úvěr		84 115	51 316	135 431
<b>CELKEM</b>	<b>154</b>	<b>84 115</b>	<b>51 316</b>	<b>135 585</b>

FINECO audit spol. s r.o.  
Ke Kamenině 18/453  
711 00 Ostrava-Hrušov  
DIČ: CZ25366092

## Stav k 31. 12. 2020

Účel úvěru	Měna	Zůstatek 31. 12. 2020 (v tis. Kč)	z toho dlouh. (v tis. Kč)	z toho krátk. (v tis. Kč)	Nákl. úroků (v tis. Kč)
Investiční úvěry	CZK	511	184	327	36
Projektový úvěr	CZK	135 431	135 431		27 030
<b>CELKEM</b>		<b>135 942</b>	<b>135 615</b>	<b>327</b>	<b>27 066</b>

v tis. Kč

Splátky do data	rok 2021	rok 2022	rok 2023	rok 2024	CELKEM
Investiční úvěry	327	184			511
Projektový úvěr			84 115	51 316	135 431
<b>CELKEM</b>	<b>327</b>	<b>184</b>	<b>84 115</b>	<b>51 316</b>	<b>135 942</b>

## 3.12 ČASOVÉ ROZLIŠENÍ PASIV

v tis. Kč

Ostatní pasiva	Stav k 31. 12. 2021	Stav k 31. 12. 2020
Výdaje příštích období	286	286
Výnosy příštích období		55
<b>CELKEM</b>	<b>286</b>	<b>341</b>

Výdaje příštích období zahrnují poměrnou část úroků z dlouhodobého úvěru, které jsou účtované do nákladů období, do kterého věcně a časově přísluší.

Výnosy příštích období v roce 2020 zahrnovaly výnosy vztahující se k prodeji dlouhodobého majetku, které byly účtované do období, do kterého věcně a časově příslušely.

## 3.13 ODLOŽENÁ DAŇ

Odložená daň byla vypočítána na základě rozdílů mezi daňovou a účetní hodnotou aktiv a pasiv pomocí daňové sazby daně z příjmů pro rok 2021 ve výši 19 %. Výpočtem stanovená odložená daňová pohledávka činí k rozvahovému dni 279 744 tis. Kč. S ohledem na zásadu opatrnosti rozhodla společnost o této odložené daňové pohledávce neúčtovat.

v tis. Kč

Titul	2021		změna stavu		2020	
	základ daně	odložený daňový závazek	odložená daňová pohledávka	odložený daňový závazek	odložená daňová pohledávka	
Rozdíl mezi účetní a daňovou hodnotou dlouhodobého majetku	71 844	13 650		10 237		
Opravná položka k dlouhodobému majetku	75 158		14 280	-167		14 448
Opravná položka k zásobám	0		0	-133		133
Opravná položka k pohledávkám	288 488		54 813	-23 922		78 734
Rezervy	1 149 587		218 422	-3 818		222 240
Pohledávky z titulu smluvních sankcí	6 619	1 258		10	1 268	
Daňová ztráta uplatnitelná v následujících obdobích	38 391		7 294	7 294		0
Oceňovací rozdíl k nabytému majetku	827	157		130	286	
<b>CELKEM</b>		<b>15 065</b>	<b>294 809</b>		<b>11 791</b>	<b>315 555</b>
<b>Netto - odložená daňová pohledávka</b>			<b>279 744</b>	<b>-24 020</b>		<b>303 764</b>

### 3.14 TRANSAKCE SE SPŘÍZNĚNÝMI OSOBAMI

#### 3.14.1 VÝNOSY A NÁKUPY REALIZOVANÉ SE SPŘÍZNĚNÝMI OSOBAMI

Společnost prodává a nakupuje výrobky a využívá služeb spřízněných osob jako běžnou součást obchodní činnosti podniku.

Výnosy realizované se spřízněnými subjekty dosáhly v roce 2021, resp. 2020 objemu 53 540 tis. Kč, resp. 24 374 tis. Kč.

Nákupy realizované se spřízněnými subjekty odpovídaly v roce 2021, resp. 2020 objemu 18 742 tis. Kč, resp. 44 982 tis. Kč.

FINECO audit spol. s r.o.  
Ke Kamenině 18/453  
711 00 Ostrava-Hrušov  
DIČ: CZ25366092

## Výnosy realizované se spřízněnými subjekty:

2021

v tis. Kč					
Název společnosti	Výrobky	Služby	Materiál a zboží	Ostatní výnosy	Celkem
VÍTKOVICE REVMONT a.s.	33	151			184
VÍTKOVICE TESTING CENTER s. r. o.		1 730			1 730
Spojené slévárny, spol. s r.o.		926			926
PRVNÍ VÍTKOVICKÁ PERSONÁLNÍ s.r.o.		1			1
VÍTKOVICE ÚAM a.s.		10			10
Yunus Emre Project a.s.		1			1
VÍTKOVICE IT SOLUTIONS a.s.	1 951	2 863		22 000	26 814
VTK projekt MECHANIKA s.r.o.				159	159
CYLINDERS HOLDING a.s.	1 878	5 971	3	2	7 854
VÍTKOVICE CYLINDERS a.s.	3181	5 951			9 132
CYLINDERS ENGINEERING SERVICES a.s.		2			2
Hotel VP1, s.r.o.	966	166	3		1 135
Agentura Hlubina s.r.o.		74			74
VITKOVICE MILMET S.A.	8				8
OOO CYLINDERS BEL		16		260	276
VÍTKOVICE HAMMERING a.s.	231	2 173		574	2 978
VÍTKOVICKÁ STŘEDNÍ PRŮMYSLOVÁ ŠKOLA	1 851	94		8	1 953
Institut pro edukaci a rozvoj nových technologií, zapsaný ústav	4	6			10
CHVÁLEK ATELIÉR s.r.o.				293	293
<b>CELKEM</b>	<b>10 103</b>	<b>20 135</b>	<b>6</b>	<b>23 296</b>	<b>53 540</b>

2020

v tis. Kč					
Název společnosti	Výrobky	Služby	Materiál a zboží	Ostatní výnosy	Celkem
VÍTKOVICE REVMONT a.s.	32	1 616			1 648
VTK NCA a.s.	641	1 441			2 082
VÍTKOVICE MECHANIKA a. s.		44		1	45
VÍTKOVICE TESTING CENTER s. r. o.	386	1 519			1 905
Spojené slévárny, spol. s r.o.		928			928
PRVNÍ VÍTKOVICKÁ PERSONÁLNÍ s.r.o.		1			1
VÍTKOVICE ÚAM a.s.		10			10
VÍTKOVICE IT SOLUTIONS a.s.	2 298	3 092			5 390
VTK projekt MECHANIKA s.r.o.				30	30
CYLINDERS HOLDING a.s.	494	1 854		35	2 383
VÍTKOVICE CYLINDERS a.s.	2405	2 923		905	6 233
Hotel VP1, s.r.o.	325	125			
VITKOVICE MILMET S.A.	64				64
VÍTKOVICE HAMMERING a.s.	221	2 825		609	3 655
<b>CELKEM</b>	<b>6 866</b>	<b>16 378</b>	<b>0</b>	<b>1 580</b>	<b>24 374</b>



Nákupy realizované se spřízněnými subjekty:

2021

					v tis. Kč
Název společnosti	Zboží	Materiál a energie	Služby	Ostatní náklady	Celkem
VÍTKOVICE TESTING CENTER s. r. o.			3		3
Spojené slévárny, spol. s r.o.		75			75
VÍTKOVICE ÚAM a.s.		80	360		440
VÍTKOVICE IT SOLUTIONS a.s.		731	5 631	544	6 906
CYLINDERS HOLDING a.s.		13	8 435		8 448
VÍTKOVICE CYLINDERS a.s.		246	2 097	29	2 372
Hotel VP1, s.r.o.			2	171	173
Institut pro edukaci a rozvoj nových technologií, zapsaný ústav				50	50
CHVÁLEK ATELIÉR s.r.o.			275		275
<b>CELKEM</b>	<b>0</b>	<b>1 145</b>	<b>16 803</b>	<b>794</b>	<b>18 742</b>

2020

					v tis. Kč
Název společnosti	Zboží	Materiál a energie	Služby	Ostatní náklady	Celkem
VÍTKOVICE MECHANIKA a. s.			570		570
VÍTKOVICE TESTING CENTER s. r. o.			1		1
VÍTKOVICE ÚAM a.s.			240		240
VÍTKOVICE IT SOLUTIONS a.s.		51	5 163	526	5 740
CYLINDERS HOLDING a.s.			2 705		2 705
VÍTKOVICE CYLINDERS a.s.		211	1 944	45	2 200
Hotel VP1, s.r.o.				162	162
VTK NCA a.s.		2	33 362		33 364
<b>CELKEM</b>	<b>0</b>	<b>264</b>	<b>43 985</b>	<b>733</b>	<b>44 982</b>

**3.14.2 NÁKUPY A PRODEJE DLOUHODOBÉHO MAJETKU REALIZOVANÉ S PODNIKY VE SKUPINĚ**

Nákupy dlouhodobého majetku realizované s podniky ve skupině:

2021

		v tis. Kč
Název společnosti	Předmět transakce	Požizovací cena
VÍTKOVICE CYLINDERS a.s.	vodíková plnicí stanice	4 173
VÍTKOVICE IT SOLUTIONS a.s.	projekty - Hydal, Nová vrátnice, tech. plyny přípojky - Nová vrátnice	338
<b>CELKEM</b>		<b>4 511</b>

2020

		v tis. Kč
Název společnosti	Předmět transakce	Požizovací cena
VÍTKOVICE ÚAM a.s.	studie - DIZ	150
VÍTKOVICE IT SOLUTIONS a.s.	počítač	51
<b>CELKEM</b>		<b>201</b>

FINECO audit spol. s r.o.  
Ke Kamenině 18/453  
711 00 Opatava-Hrušov  
DIČ: CZ25366092

Prodeje dlouhodobého majetku realizované s podniky ve skupině:

2021

		v tis. Kč
Název společnosti	Předmět transakce	Výnos
OOO CYLINDERS BEL	zásobník na technické plyny - 2ks	260
<b>CELKEM</b>		<b>260</b>

2020

V roce 2020 nebyly realizované prodeje dlouhodobého majetku s podniky ve skupině.

### 3.15 TRŽBY Z PRODEJE ZBOŽÍ, VÝROBKŮ A SLUŽEB

Hlavní činnosti	2021			2020		
	Tuzemsko	Zahraničí	Celkem	Tuzemsko	Zahraničí	Celkem
Tržby z prodeje zboží				30		30
<b>Tržby za prodej zboží celkem</b>				<b>30</b>		<b>30</b>
Tržby z prodeje technických plynů	3 480		3 480	9 258		9 258
Tržby z prodeje el. energie	23 408	12	23 420	16 853	36	16 889
Tržby z prodeje tepla a ostat. energií	13 644	22	13 666	13 123	3	13 126
<b>Tržby za prodej vl. výrobků celkem</b>	<b>40 532</b>	<b>34</b>	<b>40 566</b>	<b>39 234</b>	<b>39</b>	<b>39 273</b>
Služby související s výrobní činností						
Ostatní služby	82 620	41	82 661	81 480	4	81 484
<b>Tržby za prodej služeb celkem</b>	<b>82 620</b>	<b>41</b>	<b>82 661</b>	<b>81 480</b>	<b>4</b>	<b>81 484</b>
<b>CELKEM</b>	<b>123 152</b>	<b>75</b>	<b>123 227</b>	<b>120 744</b>	<b>43</b>	<b>120 787</b>

Tržby, které vykazuje společnost v roce 2021, resp. v roce 2020 plynou především z její hlavní podnikatelské činnosti na území České republiky.

## 4. ZAMĚSTNANCI, VEDENÍ SPOLEČNOSTI A STATUTÁRNÍ ORGÁNY

### 4.1 OSOBNÍ NÁKLADY A POČET ZAMĚSTNANCŮ

Průměrný počet zaměstnanců, členů vedení společnosti a osobní náklady za rok 2021 a 2020:

2021

	Počet	Mzdové náklady	Pojistné na SZ a ZP	Ostatní náklady	Odměny členům orgánů	Osobní náklady celkem
Zaměstnanci	47	22 139	7 088	692		29 919
Řídící pracovníci	7	10 749	3 050	182		13 981
Orgány společnosti	4		466		1 380	1 846
<b>CELKEM</b>		<b>32 888</b>	<b>10 604</b>	<b>874</b>	<b>1 380</b>	<b>45 746</b>

2020

	Počet	Mzdové náklady	Pojistné na SZ a ZP	Ostatní náklady	Odměny členům orgánů	Osobní náklady celkem
Zaměstnanci	36	16 703	5 094	526		22 323
Řídící pracovníci	14	10 114	3 024	306		13 444
Orgány společnosti	6		642		1 900	2 542
<b>CELKEM</b>		<b>26 817</b>	<b>8 760</b>	<b>832</b>	<b>1 900</b>	<b>38 309</b>

v tis. Kč

Počet zaměstnanců vychází z průměrného přepočteného stavu pracovníků.

Přehled o celkových odměnách za rok 2021 a 2020:

	Odměny za rok 2021	Odměny za rok 2020
Představenstvo	960	1 400
Dozorčí rada	420	500
<b>CELKEM</b>	<b>1 380</b>	<b>1 900</b>

v tis. Kč

**4.2 POSKYTNUTÉ ZÁPŮJČKY, ÚVĚRY ČI OSTATNÍ PLNĚNÍ**

Vlastníkům, členům dozorčí rady, členům představenstva ani řídicím pracovníkům nebyly v roce 2021, resp. v 2020 poskytnuté žádné zápůjčky či úvěry.

2021

Ostatní plnění	Představenstvo	Dozorčí rada	Řídící pracovníci
Použití osobních automobilů k soukromým účelům (údaj představuje částku, o kterou se zvyšuje daňový základ fyzických osob)	271		68
Pojištění odpovědnosti za škody			61
Příspěvek na životní pojištění			73
Příspěvek na penzijní připojištění			36
<b>CELKEM</b>	<b>271</b>	<b>0</b>	<b>238</b>

v tis. Kč

2020

Ostatní plnění	Představenstvo	Dozorčí rada	Řídící pracovníci
Použití osobních automobilů k soukromým účelům (údaj představuje částku, o kterou se zvyšuje daňový základ fyzických osob)	236		102
Příspěvek na životní pojištění			91
Příspěvek na penzijní připojištění			42
<b>CELKEM</b>	<b>236</b>	<b>0</b>	<b>235</b>

v tis. Kč

FINECO audit spol. s r.o.  
Ke Kamenině 18/453  
711 00 Opatava-Hrušov  
DIČ: CZ25366092

**5. VÝZNAMNÉ POLOŽKY NEUVEDENÉ V ÚČETNICTVÍ****5.1 MIMOBILANČNÍ SMĚNKY PASIVNÍ**

Ostatní zajišťovací směňky:

Věřitel	Ručení za	Druh směňky
Banka	zajištění poskytnuté k úvěrové smlouvě	1 ks blankosměňky

**5.2 POSKYTNUTÉ ZÁRUKY**

Společnost neeviduje k datu 31. 12. 2021 poskytnuté záruky.

**5.3 PŘIJATÉ BANKOVNÍ ZÁRUKY**

Společnost neeviduje k datu 31. 12. 2021 přijaté bankovní záruky.

**5.4 VYSTAVENÉ BANKOVNÍ ZÁRUKY**

Společnost neeviduje k datu 31. 12. 2021 vystavené bankovní záruky.

**6. PŘEDPOKLAD NEPŘETRŽITÉHO TRVÁNÍ SPOLEČNOSTI**

**Společnost vykázala za účetní období končící 31.12.2021 zisk ve výši 58 950 tis. Kč před zdaněním.**

Z toho v oblasti:

- provozního hospodaření + 41 403 tis.Kč

a

- finančního hospodaření + 17 547 tis.Kč.

**Čistý obrat dosáhl za účetní období výše 229 305 tis. Kč.**

**Stav majetku a zdrojů jeho krytí byl k 31.12.2021 následující:**

**Aktiva celkem 2 531 821 tis.Kč a z toho:**

- stálá aktiva 2 340 315 tis. Kč

- oběžná aktiva 191 180 tis. Kč

**Vlastní kapitál ve výši 892 219 tis. Kč a z toho:**

- základní kapitál 132 792 tis. Kč

**Cizí zdroje ve výši 1 639 316 tis. Kč a z toho:**

- rezervy 1 420 455 tis. Kč

- závazky 218 861 tis. Kč

Představenstvo společnosti VÍTKOVICE, a.s. konstatuje, že k rozvahovému dni ani k datu zpracování této zprávy neměla a nemá žádné indicie nebo informace o významných událostech, které by jakkoliv signalizovaly riziko ukončení provozu společnosti, tj. ukončení jejího dalšího nepřetržitého trvání.

FINECO audit spol. s r.o.

Ke Kamenině 18/453  
711 00 Ostřava-Hrušov  
DIČ: CZ25366092

Společnost přijala dlouhodobou strategii a cíle, pro jejichž postupné naplňování sleduje a pravidelně vyhodnocuje. Podporu dlouhodobé strategie společnosti vyjádřili i její akcionáři při zvýšení základního kapitálu společnosti koncem roku 2021 a začátkem roku 2022.

Z celkového možného navýšení základního kapitálu o 132 792 030,-Kč bylo upsáno peněžitými vklady od 518 akcionářů 131 138 720,-Kč, tj. 98,75% z maximální možné částky.

Dlouhodobá strategie a cíle byly rovněž shledány jako relevantní při posuzování Prospektu akcií vyhotoveného za účelem veřejné nabídky listinných akcií (dále jen „Prospekt“) ze strany České národní banky. Prospekt byl Českou národní bankou ve znění dodatku č.1 schválen s účinností od 17.12.2021.

Tyto cíle a strategie byly v rámci veřejně dostupného Prospektu posuzovány a schváleny ČNB i ve vazbě na finanční údaje o aktivech a pasivech, finanční pozici a zisku a ztrátách Společnosti, jako emitenta cenných papírů.

Dlouhodobá strategie a cíle včetně strategického finančního plánu zpracovaného na léta 2022-2027, byla bez připomínek projednána i se stávajícím financujícím bankovním ústavem – Bankou CREDITAS a.s. koncem roku 2021 a to za účelem standardního pravidelného obnovování údajů o Společnosti, jako klientovi, v rámci poskytnutého úvěru.

V oblasti rizik nejistého trvání Společnosti v letech 2018–2020, na které auditor Společnosti upozorňoval ve svém výroku a které jsou rovněž zmíněny v Prospektu, se jednalo vedle ztrátového hospodaření v letech 2018 a 2020 o vysokou tvorbu rezerv na rizika spojená s ručením za dluhy a bankovní záruky ke společnostem v té době ve skupině a s tím spojenou tvorbou opravných položek k pohledávkám.

Společnost za rok 2021 vytvořila zisk ve výši 59 025 tis. Kč oproti ztrátě za rok 2020 ve výši -111 084 tis. Kč.

V meziročním srovnání došlo v oblasti rezerv ke snížení o 145 432 tis. Kč. K datu zpracování této zprávy byl stav rezerv dále snížen o dalších 35 000 tis. na aktuální hodnotu 1 385 455 tis. Kč. Z této hodnoty je 75% rezerv ve vztahu k insolvenčnímu řízení dlužníka VÍTKOVICE POWER ENGINEERING a.s. v konkursu (dále jen „VPE“) a 24 % rezerv na rizika s prodejem pozemků společnosti P3 OSTRAVA s.r.o. (omezení do 30.9.2024).

Představenstvo Společnosti je připraveno mimo jiné z prostředků získaných v začátku roku 2022 při navýšení základního kapitálu Společnosti uhradit podstatnou část závazku vůči společnosti Resedua a.s. O úhradě zbylé části závazku představenstvo Společnosti jedná s věřitelem tak, aby jeho splácení neohrozilo další trvání a činnost Společnosti.

V průběhu roku 2021 a 2022 proběhla a probíhají ve vazbě na vytvořené rezervy k VPE intenzivní jednání k jejich vyřešení. Podstatné je, že byl nalezen takový způsob řešení, který neohrozí zásadním způsobem finanční stabilitu Společnosti a který v současné době výrazným způsobem minimalizuje, resp. neguje riziko výše zmíněného upozornění auditora na nejisté trvání Společnosti v letech 2018-2020. Výsledkem jednání je příprava dohody o narovnání, která bude předložena věřitelskému výboru VPE.

Společnost dále sděluje, že jako žadatel o dotace není považována za podnik v obtížích dle definice Nařízení Komise EU č.651/2014.

Z výše uvedeného představenstvo Společnosti konstatuje, resp. je přesvědčeno o tom, že účetní jednotka má plnohodnotnou schopnost dalšího nepřetržitého trvání.

Účetní závěrka k 31. 12. 2021 byla sestavena za předpokladu nepřetržitého trvání společnosti. Příložená účetní závěrka neobsahuje žádné úpravy, které by mohly z nejistoty nepřetržitého trvání vyplývat.

FINECO audit spol. s r.o.  
Ke Kamenině 18/453  
711 00 Ostrava-Hrušov  
DIČ: CZ25365092



## 7. UDÁLOSTI, KTERÉ NASTALY PO DATU ÚČETNÍ ZÁVĚRKY

Dne 10. 1. 2022 učinilo představenstvo společnosti „Oznámení o úpisu akcií za využití přednostního práva a o počátku běhu lhůty k využití přednostního práva.“ Na jeho základě byli stávající akcionáři společnosti oprávněni v rámci zvýšení základního kapitálu společnosti využít svého přednostního práva na úpis nových akcií tak, že na jednu stávající akcii se jmenovitou hodnotou 10,-Kč mohli upsat jednu novou listinnou akcii na jméno o jmenovité hodnotě 10,-Kč.

Emisní kurs nových listinných akcií na jméno o jmenovité hodnotě jedné akcie 10,-Kč se rovnal jmenovité hodnotě akcie, tzn. 10,-Kč za jednu akcii.

Maximální navýšení základního kapitálu společnosti činilo částku 132 792 030,-Kč. Minimální částka navýšení základního kapitálu pak musela činit částku 66 396 010,-Kč.

Úpisu se zúčastnilo cca 20% stávajících akcionářů, kteří navýšili základní kapitál společnosti o 131 138 720,-Kč. Nová hodnota základního kapitálu tak činí 263 930 750,-Kč.

Vlastnímu úpisu akcií předcházelo povinné zpracování tzv. Prospektu akcií.

Prospekt akcií vyhotovený společností za účelem veřejné nabídky až 13 279 203 kusů listinných akcií, ISIN CZ0005098558, byl schválen Rozhodnutím České národní banky dne 19. 11. 2021 pod č. j. 2021/117859/CNB/570, které nabylo právní moci dne 23. 11. 2021. Dne 17. 12. 2021 nabylo právní moci Rozhodnutí České národní banky ze dne 14. 12. 2021, č. j. 2021/126376/CNB/570, kterým byl schválen první dodatek k Prospektu akcií.

Usnesením vlády ze dne 12. 3. 2020 č. 194 byl vyhlášen nouzový stav pro území České republiky z důvodu ohrožení zdraví v souvislosti s prokázáním výskytu koronaviru (označovaný jako SARS CoV-2 nebo též COVID-19) na území České republiky od 14.00 hodin dne 12. 3. 2020. Po dobu trvání mimořádných opatření v souvislosti s touto pandemií COVID-19 Společnost, jejíž významnou činností je pronájem nemovitostí, zaznamenala řádově několik žádostí ze strany nájemců o dočasné prominutí a snížení nájemného u prostor sloužících podnikání. V zásadě byly tyto žádosti z větší části nedůvodné, a proto ke snižování nájemného nebylo přistupováno. Příjmy z pronájmů se v důsledku opatření přijatými v souvislosti s COVID-19 nesnížily. Dopad pandemie na činnost samotné Společnosti je z tohoto důvodu hodnocen jako nízký a nemá významný vliv na předpoklad jejího nepřetržitého trvání.

Dlouhodobá eskalace napětí mezi Ruskem a Ukrajinou, která koncem února 2022 vyústila až do faktického zahájení válečného konfliktu mezi těmito státy, způsobila v hospodářské a ekonomické oblasti naprosto nepředvídatelné dopady na celosvětový trh s energiemi a primárními surovinami. V současné době proto nelze vůbec predikovat dopad následků tohoto konfliktu do faktického hospodaření a ekonomické stability Společnosti.

## 8. PŘEHLED O PENĚŽNÍCH TOCÍCH

Přehled o peněžních tocích byl zpracován nepřímou metodou.

Peněžní ekvivalenty představují krátkodobý likvidní majetek, který lze snadno a pohotově převést na předem známou částku v hotovosti.

## 9. PŘEHLED O ZMĚNÁCH VLASTNÍHO KAPITÁLU

Podrobný přehled o změnách vlastního kapitálu společnosti je uveden v samostatném výkazu Přehled o změnách vlastního kapitálu.

