 VÍTKOVICE	Havarijní plán – distribuce elektřiny
Počet stran: 9	Účinnost: 1. 3. 2009
<i>Tato organizační norma slouží pouze pro vnitřní potřebu VÍTKOVICE, a. s.</i>	

Rozdělovník: 010, 040, 063, NS 320 - Dispečink, VÍTKOVICE – Údržba, s.r.o.

**Havarijní plán VÍTKOVICE, a.s.
- držitele licence na distribuci elektřiny**

Číslo výtisku:	
----------------	--

	Datum	Útvar	Jméno a příjmení	Podpis
Zpracoval	15. 2. 2009	503.10	Ing. Jaromír Škopek	
Gestor		501.30	Ing. Daniel Vaca	
Schválil		501	Ing. Tomáš Zych	

Změna číslo	Změněné stránky	Datum	Jméno a příjmení	Podpis
1				
2				
4				
5				
6				

1. Základní údaje společnosti VÍTKOVICE, a.s. -

VÍTKOVICE, a.s. byla založena v roce 1992. Od této doby prošla transformačním a restrukturalizačním procesem, podstatně se snížil počet pracovníků, vznikly nové dceřiné společnosti. Firma prošla celkovým ozdravujícím procesem až po úspěšné ukončení soudního vyrovnání s věřiteli.

Dle zákona č. 458/2000 Sb. požádala VÍTKOVICE, a.s. a 21. 1. 2002 obdržela licenci na distribuci elektřiny.

Rozhodnutím vlády ČR ze dne 6. srpna 2003 o privatizaci majetkové účasti státu na podnikání společnosti VÍTKOVICE, a.s., bylo metodou přímého prodeje akcií v držení Fondu národního majetku České republiky, 68,31 % akcií prodáno nabyvateli společnosti LAHVÁRNA OSTRAVA a.s., se sídlem Ostrava-Radvanice, Lihovarská 1199/10, PSČ: 716 00, IČ: 25816039.

1.1 Stručný popis rozvodného zařízení včetně vnějších vazeb

- Rozvodná zařízení VÍTKOVICE, a.s. technologicky navazují na rozvodná zařízení ČEZ Distribuce a.s., která je nástupnická organizace Energetiky Vítkovice a.s. a splňují požadavky bezpečnosti a spolehlivosti stanovené právními předpisy a technickými normami – viz. přílohy č. 2 a 3
- Vymezená území k licenci č. 120202203 – viz. příloha č. 1
 - Evid. č. 1 - VÍTKOVICE, a.s., 703 00 Ostrava-Vítkovice
KÚ: Zábřeh – Hulváky, Moravská Ostrava, Zábřeh VŽ, Zábřeh nad Odrou, Vítkovice, Hrabůvka
 - Evid. č. 2 – Areál bývalé mostárny, 738 01 Frýdek – Místek,
KÚ: Frýdek
- Bilanční požadavky VÍTKOVICE, a.s. včetně jejich externích odběratelů jsou kryty vybraným dodavatelem elektřiny s dostatečnou výkonovou rezervou a uskutečňují se na základě odběrových diagramů (měsíc, týden). Společnost VÍTKOVICE, a.s. nemá vlastní výkonovou zálohu.
- možnosti výpomoci v dodávce elektřiny – není

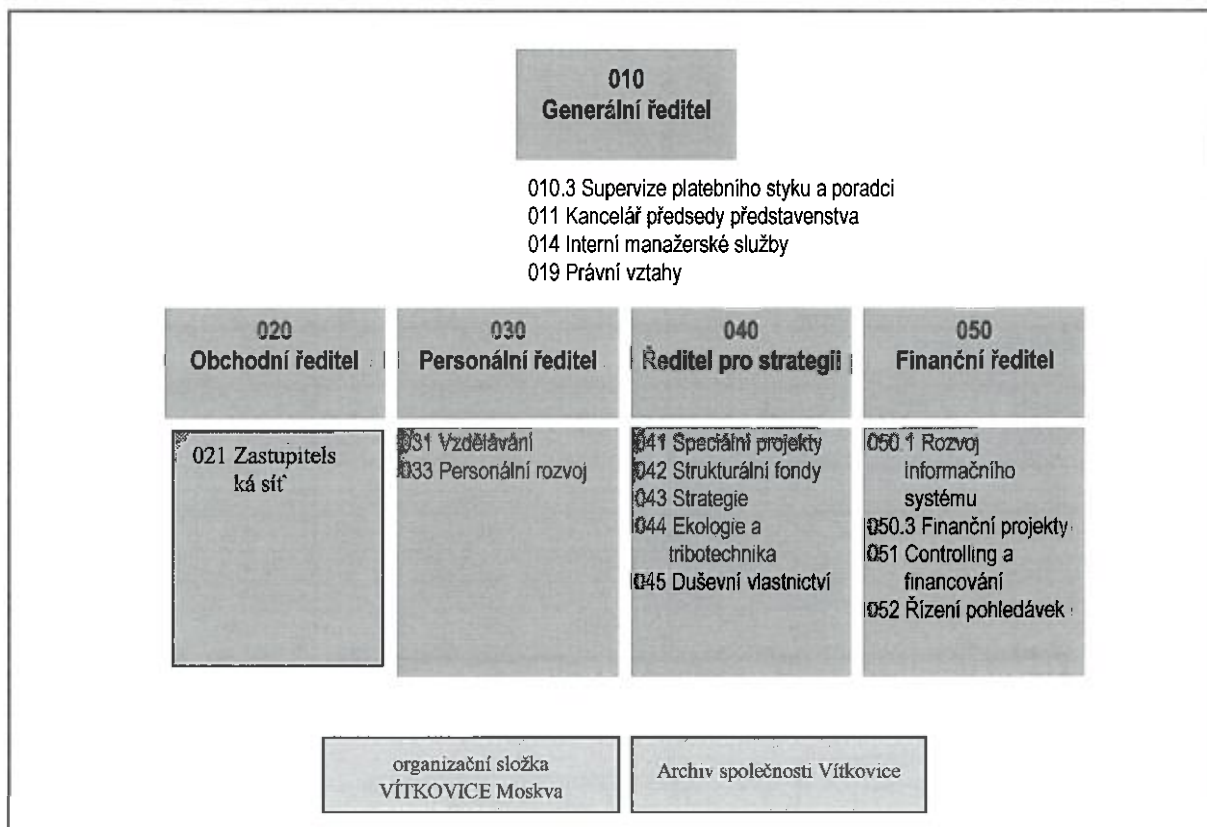
1.2 Organizační schéma s popisem základních vztahů a odpovědností



Představenstvo a.s.

Jan Světlík předseda představenstva	Václav Dostál místopředseda představenstva	Milan Juřík člen představenstva	Jaromír Šiler člen představenstva	Pavel Filipčík člen představenstva
--	---	--	--	---

Vedení a.s.

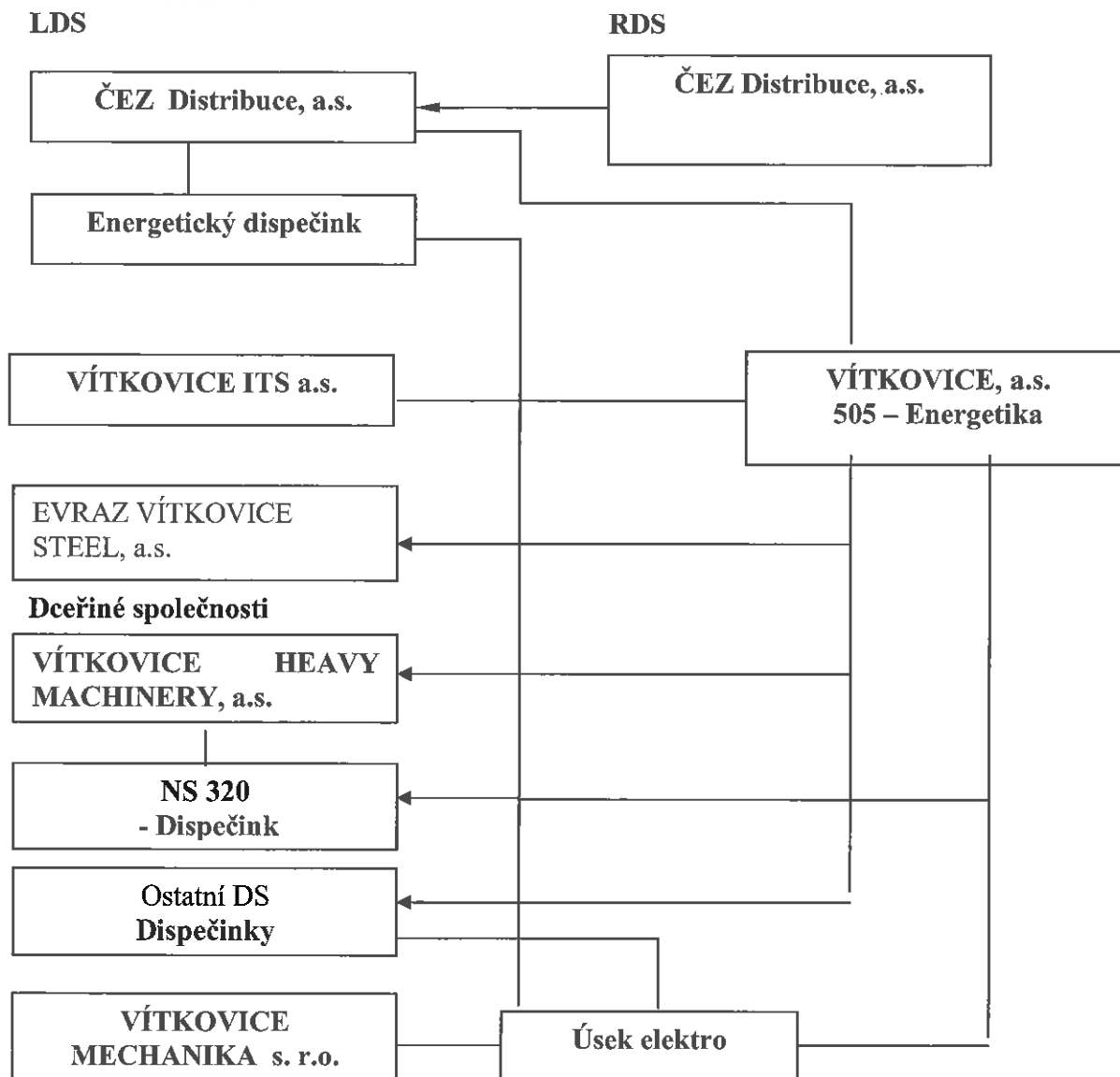


Dceřiné společnosti

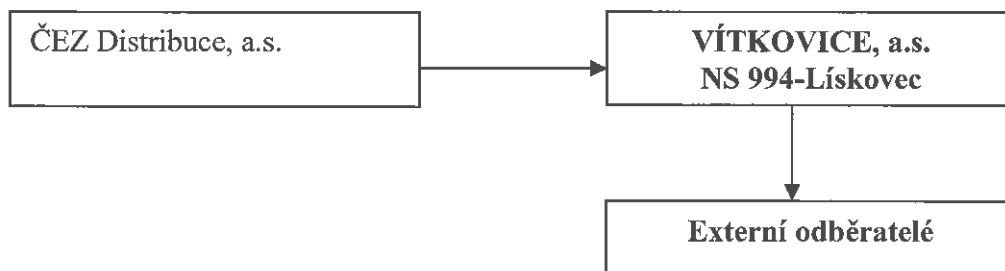
VÍTKOVICE ITS a.s.	VÍTKOVICE RP Slovakia s. r. o.	VÍTKOVICE MECHANIKA s.r.o.	VÍTKOVICE TESTING CENTER s. r. o.	VÍTKOVICE HEAVY MACHINERY a.s.	VÍTKOVICE GEARWORKS a.s.
VÍTKOVICE Doprava, a.s.	VÍTKOVICE Lisovna, spol. s r.o. „v likvidaci“	VITKOVICE POWER ENGINEERING a.s.	VITKOVICE REALITY DEVELOPMENTS s.r.o.	VITKOVICE HARD POLSKA Sp. z o. o.	AIRCRAFT RENT a.s.
VITKOVICE NP a.s.	Spojené slévárny, spol. s r.o.	VÍTKOVICKÁ STŘEDNÍ PRŮMYSLOVÁ ŠKOLA A GYMNÁZIUM	NETPROSYS, s.r.o.	MEDIUM SOFT a.s.	VITKOVICE SCHREIER s.r.o.
VITKOVICE – IOS s.r.o.	LANGFANG PANWEI ENVIRONMENTAL ENGINEERING CO. LTD.				

FUNKČNÍ SCHÉMA

Oblast Ostrava - Vítkovice
LDS



Oblast Lískovec



- nákup elektřiny od vybraného dodavatele zajišťuje útvar 505 – Energetika, na základě řádně uzavřených smluvních vztahů. Údaje o sjednaném měsíčním a týdenním odběrovém diagramu včetně sjednané rezervované kapacity poskytuje dceřiné společnosti VÍTKOVICE HEAVY MACHINERY a.s., NS 320 – Dispečink, který na základě smlouvy o poskytování služeb a interních řídicích norem vykonává činnost spojenou s řízením spotřeby elektřiny a dodržení sjednané rezervované kapacity. Při této činnosti spolupracuje s energetickým dispečinkem společnosti ČEZ Distribuce a.s., distributorem pro VÍTKOVICE, a.s..
Součinností NS 320 – Dispečink, VÍTKOVICE ITS a.s. a dceřiné společnosti VÍTKOVICE Mechanika s.r.o. je zajištěn servis v oblastí údržby, informatiky a telekomunikací.
- telekomunikační spojení uvnitř i vně společnosti zajišťuje společnost VÍTKOVICE ITS a.s. .
V případě výpadku části, nebo celé pevné telekomunikační sítě jsou odpovědní zaměstnanci ve spojení pomocí mobilních operátorů.
- odpovědnost za stav, provoz a údržbu zařízení, je řešena smluvními vztahy s dceřinými společnostmi, jako vlastníky rozvodných zařízení a distribučních sítí – nájemními smlouvami, smlouvou na servisní a technickou činnost pro podporu zajištění dodávek elektřiny.
- dispečerské řízení odběru elektřiny probíhá prostřednictvím NS 320 – Dispečink, dceřiné společnosti VÍTKOVICE HEAVY MACHINERY a.s. na základě mandátní smlouvy v souladu s Dispečerským řádem pro řízení energetické soustavy VÍTKOVICE, a.s., interní směrnici S 585 – Sledování a operativní řízení provozu energetických zařízení a dispečinky dceřiných společností.

1.3 Přehled významných dodavatelů a odběratelů elektřiny

- Významní dodavatelé: ČEZ Prodej a.s.
- Významní odběratelé: VÍTKOVICE STEEL, a.s., VÍTKOVICE STROJÍRENSTVÍ, a.s.
VÍTKOVICE Ozubárna, a.s.

Požadavky a možnosti odběru, způsob regulace se řídí interní směrnici S 585 – Sledování a operativní řízení provozu energetických zařízení

1.4 Regulační, vypínací a frekvenční plán

- * Regulační plán - dle vyhlášky č. 219/2001 Sb., regulační stupně 1, 3 – 5 a 7
Regulační stupeň č. 1 – striktní dodržování sjednaného odběrového diagramu (100%)
Regulační stupeň č. 3 – snížení odebíraného výkonu na 87% sjednaného odběrového diagramu u odběratelů ze zařízení distribučních soustav s napětím vyšším než 1 kV se sjednanou hodnotou odebíraného výkonu větším než 1 MW s účinností do 30 minut od vyhlášení,
Regulační stupeň č. 4 – snížení odebíraného výkonu na 74% sjednaného odběrového diagramu u odběratelů ze zařízení distribučních soustav s napětím od 1 kV se sjednanou hodnotou odebíraného výkonu větším než 150 kW s platností do 4 hodin po vyhlášení,
Regulační stupeň č. 5 – snížení odebíraného výkonu na 63% sjednaného odběrového diagramu dalších odběratelů se sjednanou hodnotou odebíraného výkonu větším než 150 kW s účinností do 4 hodin po vyhlášení,
Regulační stupeň č. 7 – snížení odebíraného výkonu na hodnotu bezpečného minima sjednanou ve smlouvě s možností snížení do osmi hodin po vyhlášení.

- Vypínací plán
 - vypínací stupeň č. 21 – snížení o RK x 0,025
 - vypínací stupeň č. 22 – snížení o RK x 0,050
 - vypínací stupeň č. 23 – snížení o RK x 0,075
 - vypínací stupeň č. 24 – snížení o RK x 0,100
 - vypínací stupeň č. 25 – snížení o RK x 0,125
 - vypínací stupeň č. 26 – snížení o RK x 0,150

1.5 Přehled kapacit pro provoz, údržbu a opravy

- provoz, údržba a opravy jsou smluvně zajištěny prostřednictvím dceřiné společnosti VÍTKOVICE MECHANIKA s.r.o. s předmětem podnikání - montáž, opravy, revize a zkoušky vyhrazených elektrických zařízení s dosahem působnosti na celém teritoriu společnosti VÍTKOVICE, a.s..
VÍTKOVICE MECHANIKA s.r.o. je materiálně, přístrojově i odborně dostatečně vybavena

1.6 Havarijní zásoby

- pohotovostní sklady jsou situovány v areálu VÍTKOVICE, a.s. – ND v dostatečném sortimentu i objemu pro odstranění poruch jsou smluvně zajištěny prostřednictvím dceřiné společnosti VÍTKOVICE MECHANIKA s.r.o.

2. Pracovní pokyny a dílčí havarijní plány pro objekty, kde může dojít k úniku nebezpečných látek.

VÍTKOVICE, a. s. má ve svém areálu umístěno pouze provozní množství nebezpečných látek, jež ji však nezahrnují pod dikci zákona č. 353/99 Sb.

2.1 Plán k předcházení stavů nouze a k obnově provozu rozvodného zařízení

LDS VÍTKOVICE, a.s. bezprostředně navazuje na LDS ČEZ Distribuce a.s., která ve svých opatřeních řeší způsob obnovení přerušené dodávky elektřiny (eliminace výpadků – změna konfigurace sítí ČEZ Distribuce a.s.)

Řešení stavů nouze: NS 320 – Dispečink je propojen s Energetickým dispečinkem ČEZ Distribuce a.s.

Ve VÍTKOVICE, a.s. je uvedená problematika řešena interní směrnicí S - 128 - Systém prevence a likvidace následků závažných nehod a havárií, v platném znění – viz. seznam navazujících dokumentů

Účelem těchto směrnic je:

- stanovit zásady činností a opatření potřebných k ochraně před vznikem a při likvidaci závažných nehod a havárií, při kterých by mohlo dojít k ohrožení zdraví nebo života lidí, životního prostředí a majetku VÍTKOVICE, a.s. (dále jen a.s.),
- vytvořit systém preventivních opatření závažných nehod a havárií a stanovit pravidla, vymezit kompetence a povinnosti pro plynulou likvidaci a minimalizaci jejich následků ve smyslu zákona č.353/1999 Sb. a navazujících vyhlášek.

3. Společné náležitosti havarijních plánů

3.1 Vyhlášení opatření k předcházení a odstranění následků stavu nouze (poplachová směrnice)

* Vyrozumění o havárii a předávání informací

- zaměstnanec, který způsobí nebo zjistí havárii je povinen ji neprodleně ohlásit na VÍTKOVICE HEAVY MACHINERY a.s., NS 320 -Dispečink, případně HZS. Oba útvary se navzájem informují.
- **obsah informací** : - rozsah havárie, či jiného nebezpečí
 - nutnost, případně rozsah lékařské pomoci
 - nutnost technicko-vyprošťovacího družstva HZS
 - provedená opatření a přijatá rozhodnutí
- dispečink informuje členy havarijní komise a jiná vnitřní oddělení objektu
- ohlašovací povinnost vůči MMO a ostatním orgánům státní správy zajišťuje dispečink

* Povinnosti dispečinku

- přijetí informace o nebezpečí vzniku stavu nouze nebo o jeho vyhlášení – informaci ověří zpětným dotazem
- organizuje záchrannou činnost
- na základě rozsahu havárie vyhláší 1. nebo 2. stupeň poplachu
- vyhlásí poplach HZS (tím je zároveň informován IZS města Ostravy)
- informuje o vzniklé situaci (případně svolává) Havarijní komisi a vedoucí zaměstnance pracovišť

* Povinnosti pověřených zaměstnanců

- po převzetí informace o vzniku havárie či jiném nebezpečí neprodleně organizuje a řídí prvotní záchranné práce
- po ověření situace neprodleně informuje dispečink

* Propojení dispečinku

V objektech VÍTKOVICE, a.s. je k dispozici několik druhů spojení:

- telefonní spojení na pevných linkách
- dispečerskými linkami
- telefonní spojení mobilními telefony
- spojení rádiové (vybraných zaměstnanců)
- vnitřní počítačovou sítí

* Odvolání stavu nouze

Organizačně zajišťuje NS 320 – Dispečink na základě rozhodnutí předsedy Havarijní komise nebo člena komise, dále zodpovědného zaměstnance příslušné organizační jednotky.

3.2 Plán vyrozumění a svozu v případě mimořádných událostí

Vyrozumění a svoz organizuje směnový dispečer příslušné organizační jednotky, případně dispečer NS 320 – Dispečink. Případný svoz provádí příslušní zaměstnanci dispečerskými vozidly , referentskými vozidly nebo vlastními osobními vozidly.

Detailní plán svozu s mobilními telefonními čísly je uložen na NS 320 – Dispečink.

3.3 Požární řád, požárně poplachové směrnice

Problematika řešena bezpečnostními předpisy PI-ETS 007 – Zabezpečení požární ochrany, vydání 1,2 – viz. seznam navazujících dokumentů

Účelem těchto směrnic je:

- systém řízení požární ochrany v akciové společnosti VÍTKOVICE (dále jen "a.s.") je rozpracováním zákona č.67/2001 Sb., o požární ochraně, vyhlášky č. 246/2001 Sb. a vyhlášky č. 226/2005 Sb.
- směrnice se vztahují na všechny organizační útvary v rámci a.s., na všechny objekty užívané a.s., na zaměstnance, kteří jsou k a.s. v pracovním poměru nebo jiném pracovně právním vztahu, jakož i na zaměstnance jiných organizací, které v objektech a.s. vykonávají pro a.s. práce na základě uzavřených obchodních smluv.
- objektem a.s. se pro účely těchto směrnic rozumějí stavební celky, jejich zařízení, jakož i jednotlivé prostory, pokud je a.s. používá, bez ohledu na právní vztah k nim.

3.4 Zásady zajištění první pomoci a lékařské pomoci

Problematika řešena bezpečnostními předpisy BI-ETS-002– Plán péče o zraněné vydání 1,2 viz. seznam navazujících dokumentů

Cílem uplatňování těchto směrnic v a.s. VÍTKOVICE (dále jen "a.s.") je stanovit pravidla, vymezit kompetence a vytvářet veškeré předpoklady pro poskytování první pomoci při úrazech a náhlých onemocněních vzniklých při výkonu práce a potřebná opatření k zabezpečení první pomoci.

Důležitá telefonní čísla:

Dispečink VÍTKOVICE HEAVY MACHINERY, NS 320...č. tel. 7171, 3361

Energetický dispečink ČEZ Distribuce, a.s.č. tel. 3165,0602 585 231

RLP.....č. tel. 155

HZS Vítkoviceč. tel. 595 952 918

Nemocnice BMA VÍTKOVICE – ÚA.....č. tel. 595 633 320

Nemocnice BMA VÍTKOVICE – pohotovost.....č. tel. 595 633 219

Nemocnice Frýdek-Místek – úrazová ambulance č. tel. 558 415 641

3.5 Popis organizace materiálního zabezpečení

Materiální zabezpečení je smluvně zajištěno prostřednictvím dceřiné společnosti VÍTKOVICE – MECHANIKA, s.r.o., EVRAZ VÍTKOVICE STEEL, a.s., VÍTKOVOCE HEAVY MACHINERY, a.s., VÍTKOVICE Doprava, a.s., VÍTKOVICE GEARWORKS, a.s., VÍTKOVICE – Materiálový a Metalurgický, s.r.o., VÍTKOVICE TESTING CENTER s.r.o. – viz. seznam smluv

3.6 Plán evakuace

Problematika řešena interní směrnicí S - 226 – Povodňový plán, v platném znění – viz. seznam navazujících dokumentů (ostatní bezpečnostní rizika nehrozí)

3.7 Krizový štáb

Problematika řešena interní směrnici S - 128 – Systém prevence a likvidace následků závažných nehod a havárií, v platném znění – viz. seznam navazujících dokumentů .

4. Dokumenty tvořící samostatnou část havarijního plánu (navazující dokumenty)

Bezpečnostní předpisy PI-ETS 007 – Zabezpečení požární ochrany, vydání 1,2

Interní směrnice S – 128 – Systém prevence a likvidace následků závažných nehod a havárií, včetně dodatku č. 1

Bezpečnostní předpisy BI-ETS-002– Plán péče o zraněné vydání 1,2

Interní směrnice S – 585 – Sledování a operativní řízení provozu energetických zařízení

Interní směrnice S – 521 – Elektrická zařízení

Interní směrnice S – 503 – Hospodaření s dlouhodobým hmotným majetkem

Interní směrnice S – 226 – Povodňový plán ve znění změny k 1. 8. 2007

Dispečerský řád – NS 320 - Dispečink

5. Použité zkratky

RDS - Regionální distribuční soustava

LDS – Lokální distribuční soustava

RLP – Rychlá lékařská pomoc

HZS – Hasičský záchranný sbor

IZS - Integrovaný záchranný systém

6. Přílohy

Č. 1 - fotokopie licence na distribuci elektřiny č. 120202203

Č. 2 - situace

Č. 3 - schéma rozvodů distribuční sítě

